

# Talonrakennussuunnittelun toimialakatsaus 2006

SKOL:n ja ATL:n jäsenyritykset

Rakennustieto / Locus

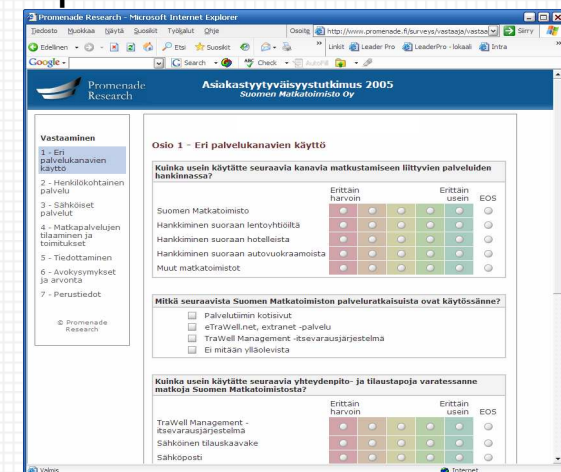
7.8.2006 - 22.8.2006



Promenade  
Research



- Talonrakennussuunnittelua koskeva toimialakatsaus
- Toteuttaja: Promenade Research Oy
- Tiedonkeruu: 7.-22.8.2006
- Kysely kohdistettiin suurimmille SKOL:n ja ATL:n jäsenyrityksille, yhteensä kysely lähetettiin 80 yritykseen
- Vastaajia 23
- Tiedonkeruu sähköisesti (Internet-kysely)
  - Kutsu sähköpostitse
  - Kaksi muistutusta, osalle kolmas muistutus puhelimitse
- Sisältö
  1. Taustatiedot
  2. Palvelutarjonta
  3. Yrityksen liikevaihto
  4. Yrityksen henkilöstö
  5. Toimeksiannot ja hinnoittelu
  6. Ostopalvelut ja investoinnit
  7. Asiakkaat
  8. Tulevaisuuden näkymät
  9. Toimialan kehittyminen



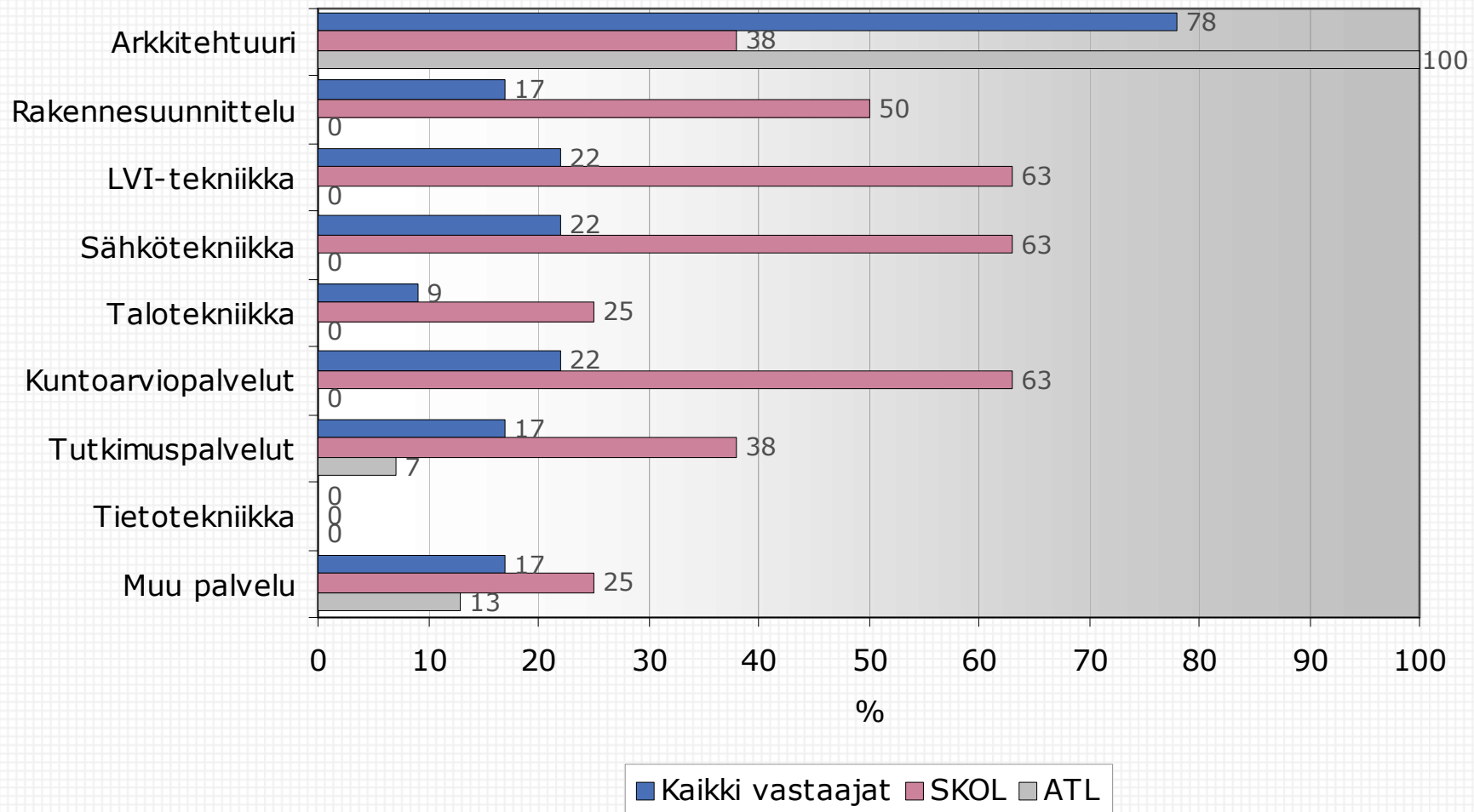


**ATL:**

Arkkitehdit Tommila Oy  
Arkkitehtisuunnittelu Jukka Tikkanen Oy  
Arkkitehtitoimisto Innovarch Oy  
Arkkitehtitoimisto JKMM Oy  
Arkkitehtitoimisto Laatio Oy  
Arkkitehtitoimisto Nurmela, Raimoranta, Tasa Oy  
Arkkitehtitoimisto Davidsson Oy  
Arkkitehtitoimisto Eero Lahti Oy  
Arkkitehtitoimisto Jukka Turtiainen Oy  
Arkkitehtitoimisto Lasse Kosunen Oy  
Arkkitehtitoimisto Pekka Salminen Oy  
Arkkitehtitoimisto SARC Oy  
Arkkitehtitoimisto Virkkunen & Co  
Siren Arkkitehdit Oy  
Virta Palaste Leinonen Arkkitehdit Oy

**SKOL:**

A-Insinöörit Oy  
Evata Finland  
Finnmap Consulting Oy (=FMC Group)  
Insinööritoimisto Olof Granlund Oy  
Optiplan Oy  
Protacon Engineering Oyj  
Pöyry Building Services Oy  
Suomen Talokeskus Oy





Talonrakennussuunnittelun liikevaihto kyselyyn vastanneissa yrityksissä on kasvanut vuosina 2005/2004 keskimäärin 10 %.

Kasvu on syntynyt muissa kuin arkkitehtisuunnittelupalveluissa, joiden liikevaihto on pysynyt ennallaan. 15 arkkitehtitoimistosta peräti seitsemässä talonrakennussuunnittelun liikevaihto oli laskenut ja kahdessa pysynyt ennallaan. Sen sijaan SKOL:n toimistoista yhdenkään talonrakennussuunnittelun liikevaihto ei ollut laskenut ja vain yhden pysynyt ennallaan.

Kokonaisliikevaihdosta uudisrakentamisesta tulee SKOL:n osalla 65 % ja ATL:n osalta 74 % loppuosan syntyessä korjausrakentamisesta.

Vientimarkkinoilta muodostuu SKOL:n yritysten liikevaihdosta noin 15 % ja ATL:n yritysten liikevaihdosta vajaa 7 %.



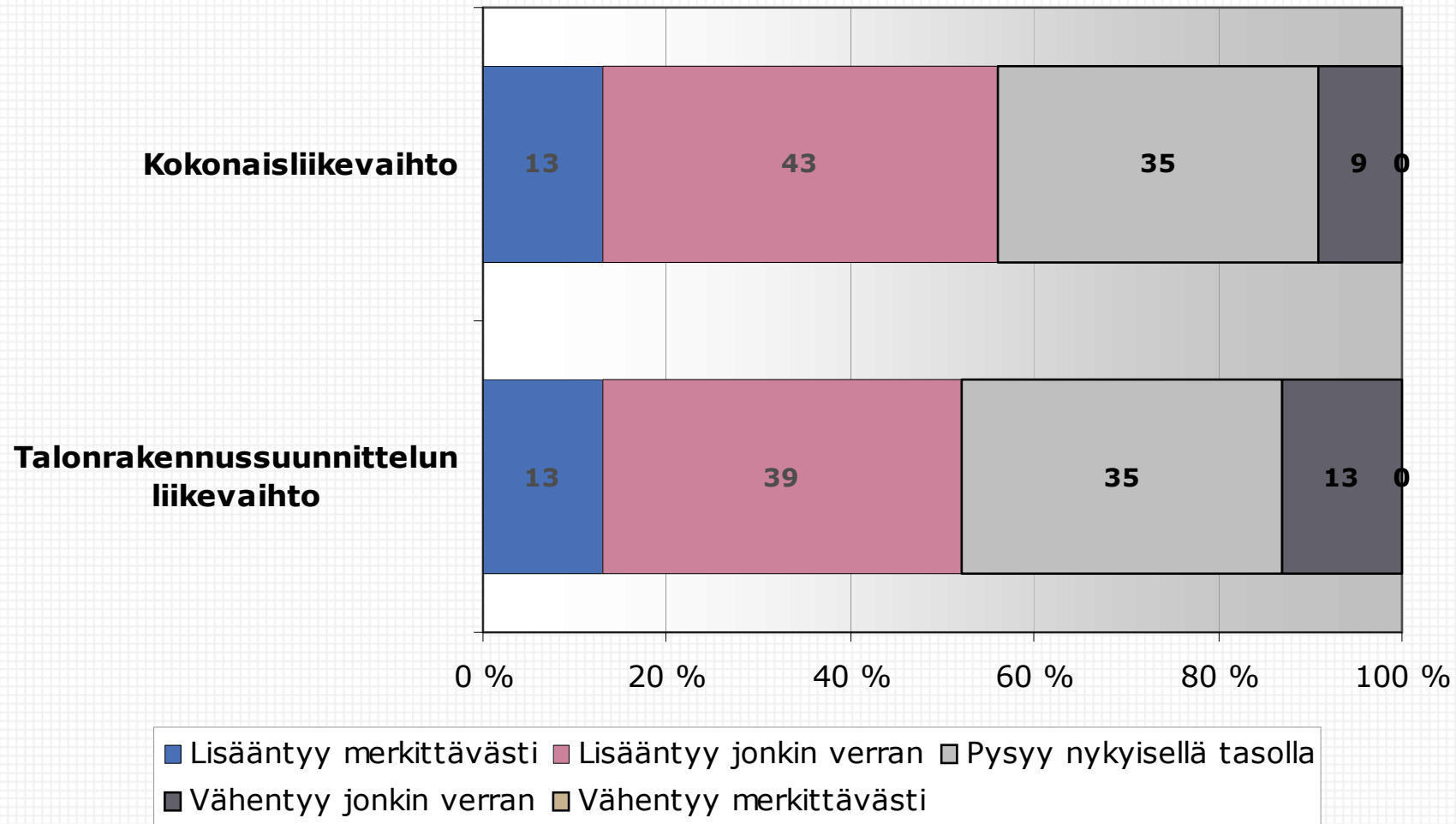
Talonrakennussuunnittelun liikevaihdon uskotaan kasvavan tulevan vuoden aikana. Liikevaihdon lisääntymiseen uskoo 75 % SKOL:n ja 40 % ATL:n toimistoista. SKOL:n toimistoissa näkymät ovat optimistisemmat, joka neljäs toimisto uskoo liikevaihdon kasvavan jopa merkittävästi. ATL:n toimistoista vain yksi luottaa liikevaihdon merkittävään kasvuun.

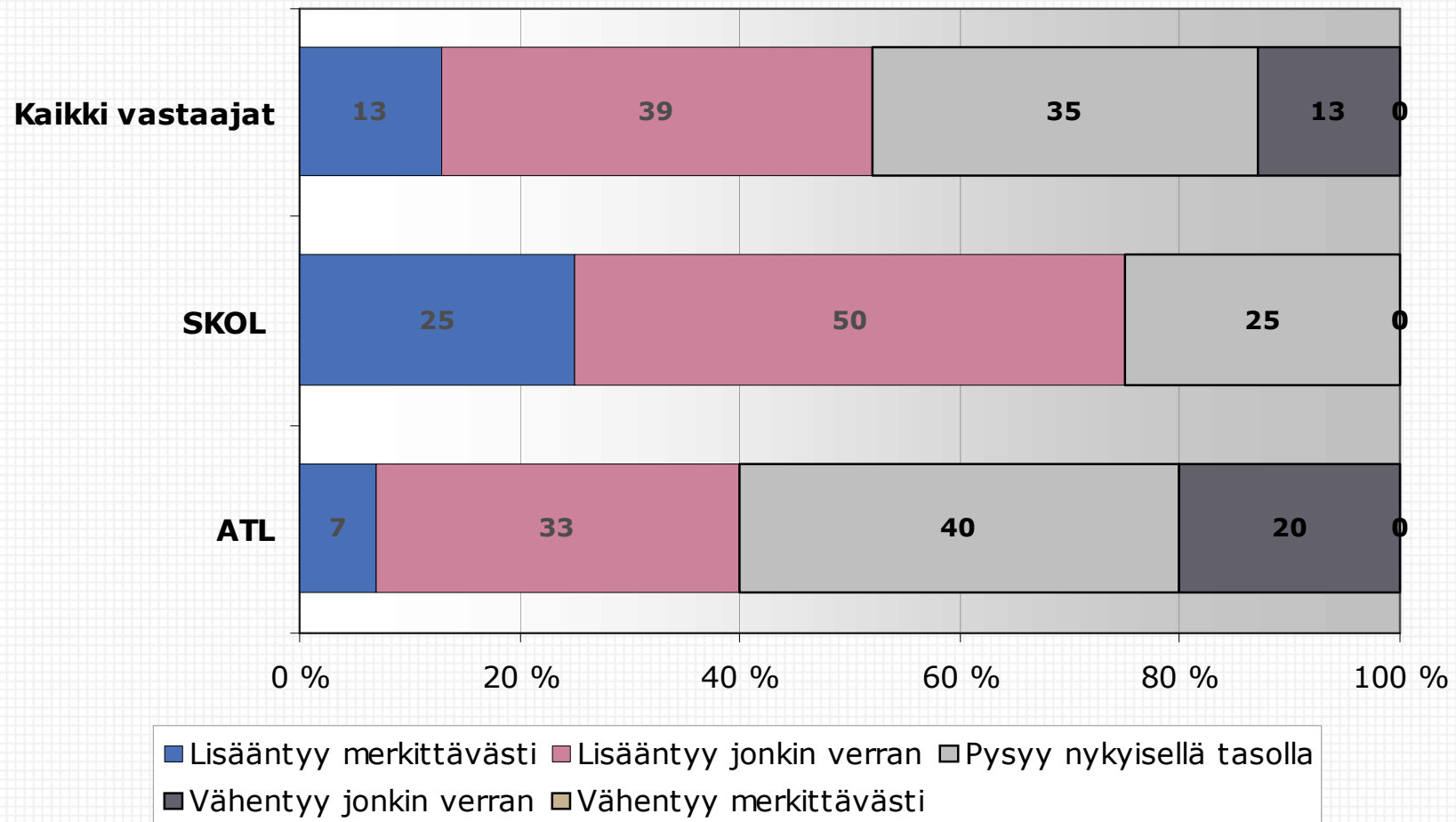
Kasvun uskotaan tulevan pääosin vientimarkkinoilta, etenkin Venäjältä ja Baltian maista. SKOL:n toimistojen keskuudessa luotetaan varsin yleisesti myös kotimaan markkinoiden kasvuun, sen sijaan suurin osa arkkitehtitoimistoista arvelee kotimaan talonrakennussuunnittelun liikevaihdon pysyvän ennallaan.

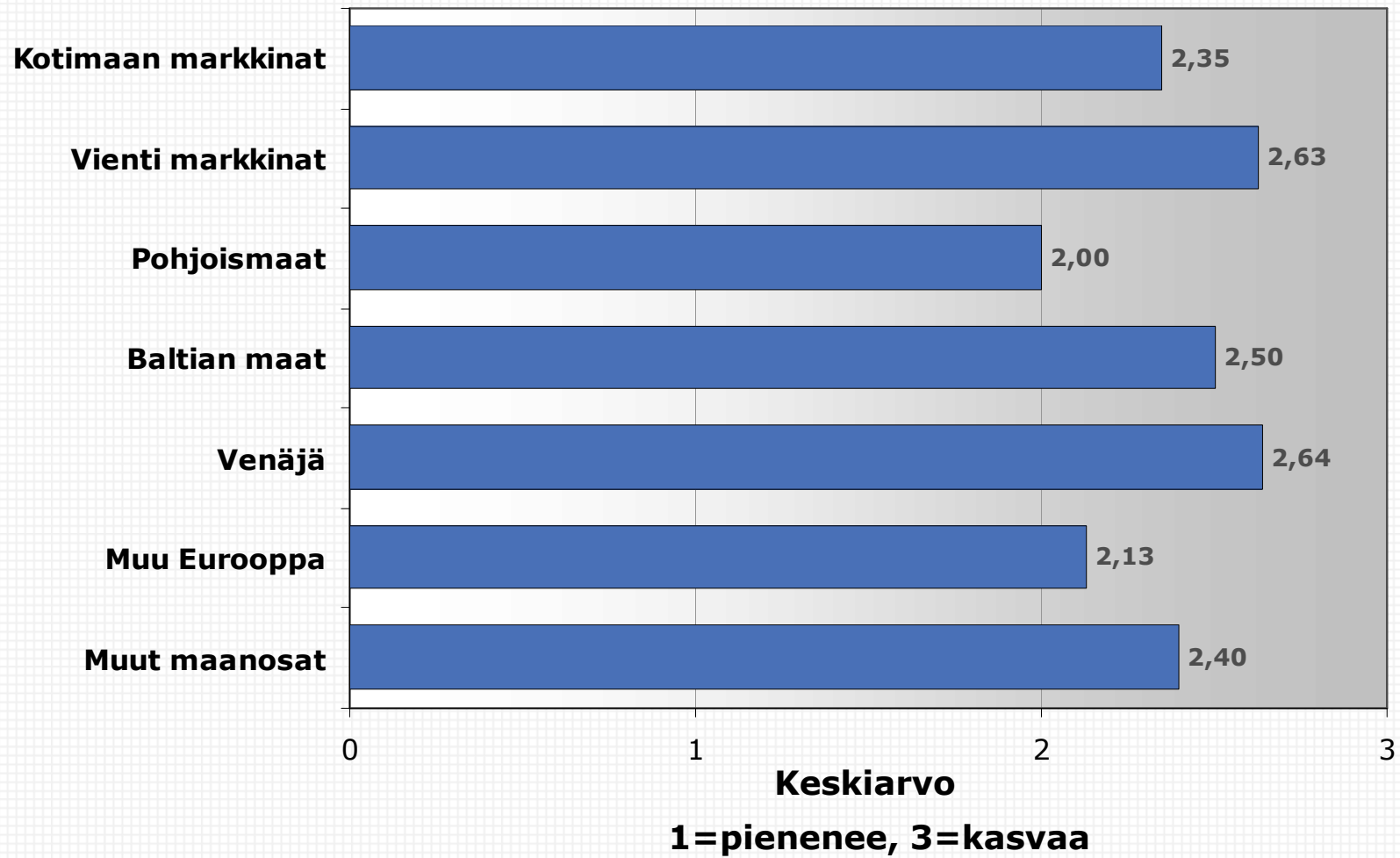
Myös kannattavuuden (liikevoiton) uskotaan paranevan seuraavan vuoden aikana. Usko kannattavuuden lisääntymiseen on SKOL:n toimistojen keskuudessa jopa vahvempi kuin usko liikevaihdon kasvuun, 88 % vastanneista toimistoista arvelee liikevoittonsa lisääntyvän. Arkkitehtitoimistoista vastaavaan uskoo 33 %.

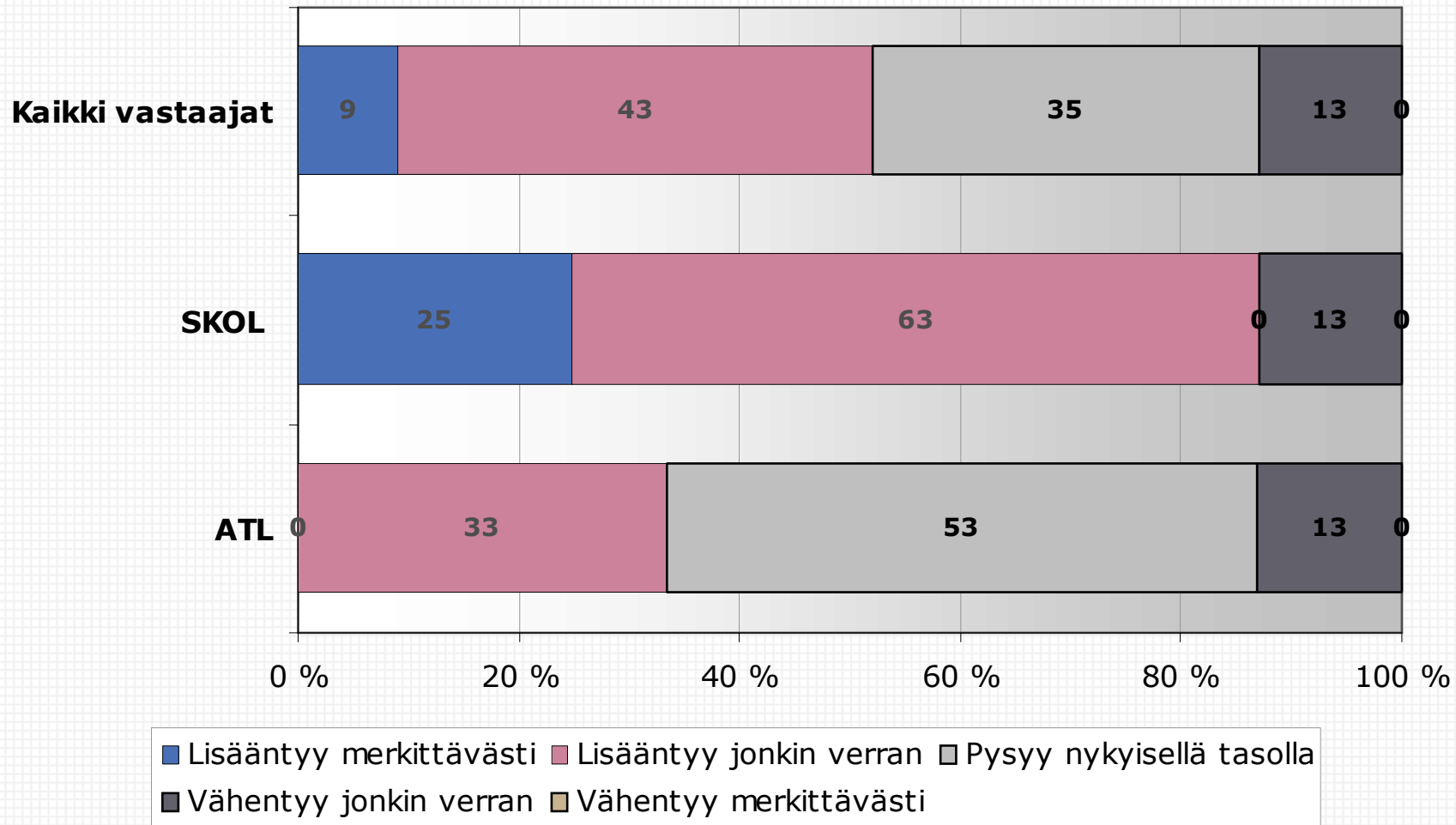


	<b>Kaikki vastaajat</b>	<b>SKOL</b>	<b>ATL</b>
Talonrakennussuunnittelun liikevaihto 2005	109,3 ME	89,9 ME	19,5 ME
Talonrakennussuunnittelun liikevaihto 2005/yritys	4,8 ME	11,2 ME	1,3 ME
Liikevaihdon muutosprosentti (2005/2004)	+ 10,0 %	+ 12,1 %	- 0,2 %
Uudisrakentamisen osuus liikevaihdosta 2005	65,1 %	65,4 %	63,6 %
Korjausrakentamisen osuus liikevaihdosta 2005	34,9 %	34,6 %	36,4 %
Kotimaan markkinoiden osuus liikevaihdosta 2005	87,5 %	86,1 %	94,0 %
Vientimarkkinoiden osuus liikevaihdosta 2005	12,5 %	13,9 %	6,0 %







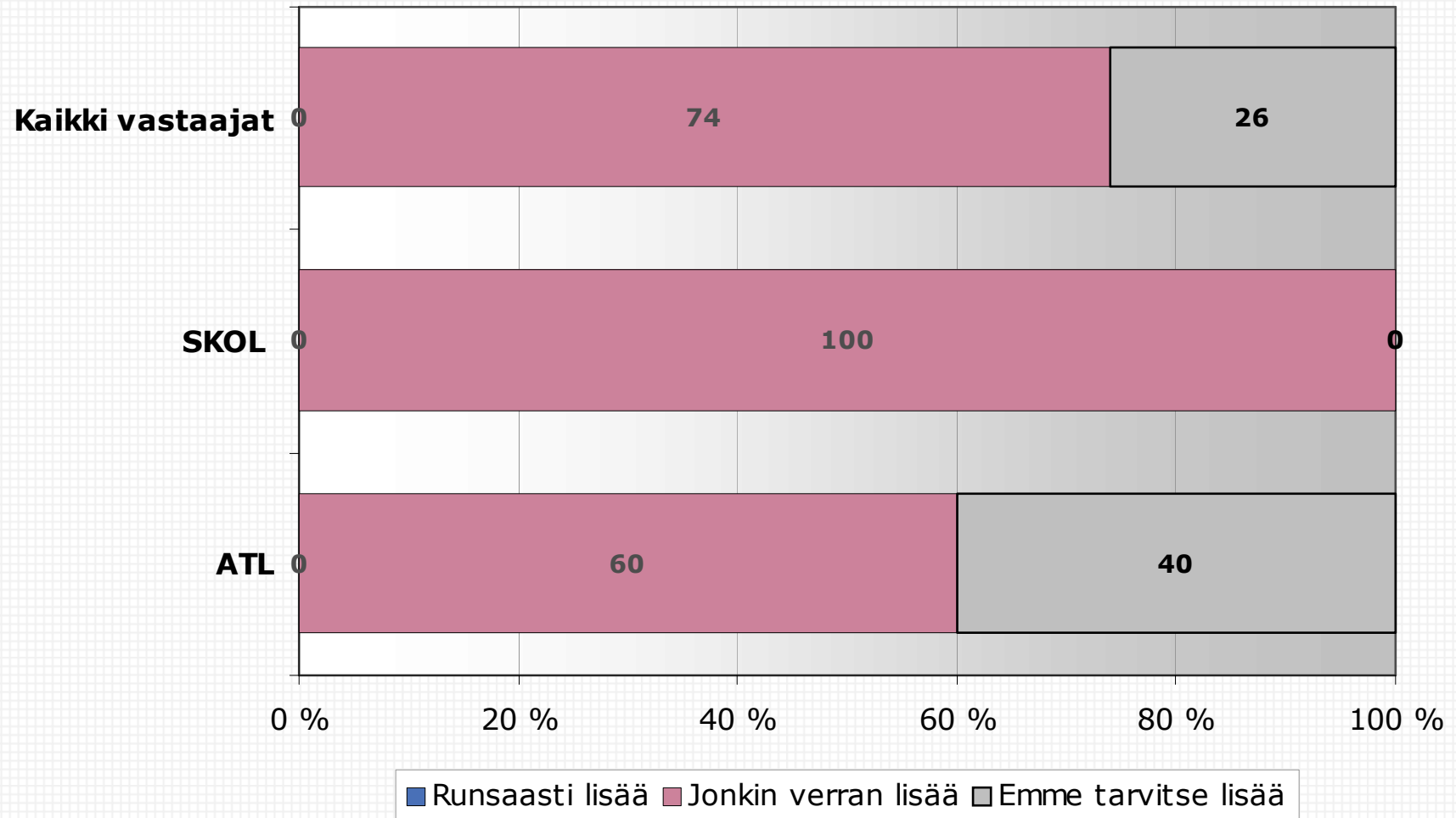


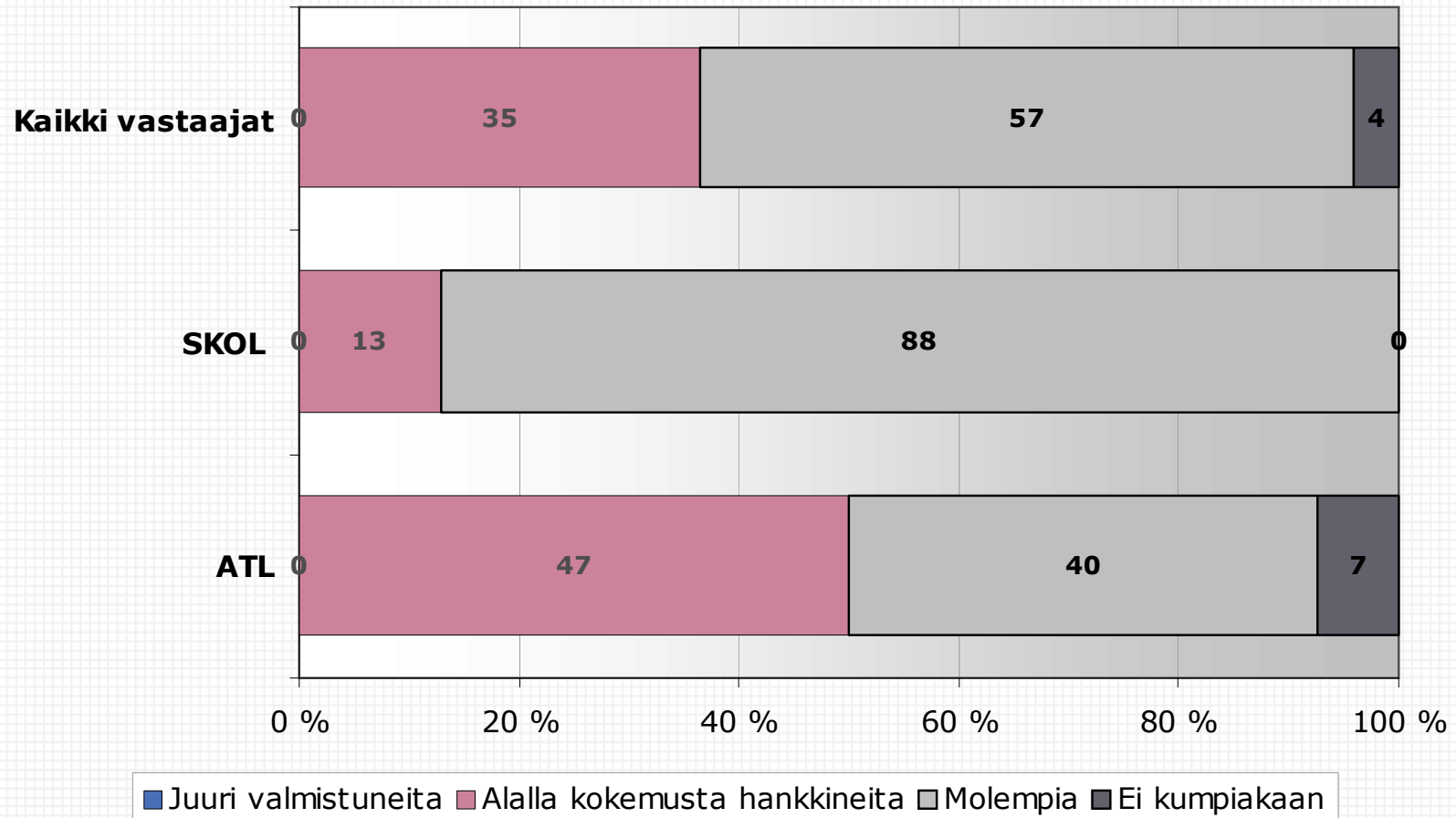
Kyselyyn vastanneissa yrityksissä työskentelee kaikkiaan 1841 henkilöä. Valtaosa heistä, 88 %, toimii myös talonrakennussuunnittelun piirissä. Vientimarkkinoilla työskentelevän henkilöstön määrä on suhteellisen pieni, ainoastaan 6 % kokonaishenkilöstömäärästä. Osa tästäkin henkilöstöstä työskentelee myös kotimaan markkinoilla.

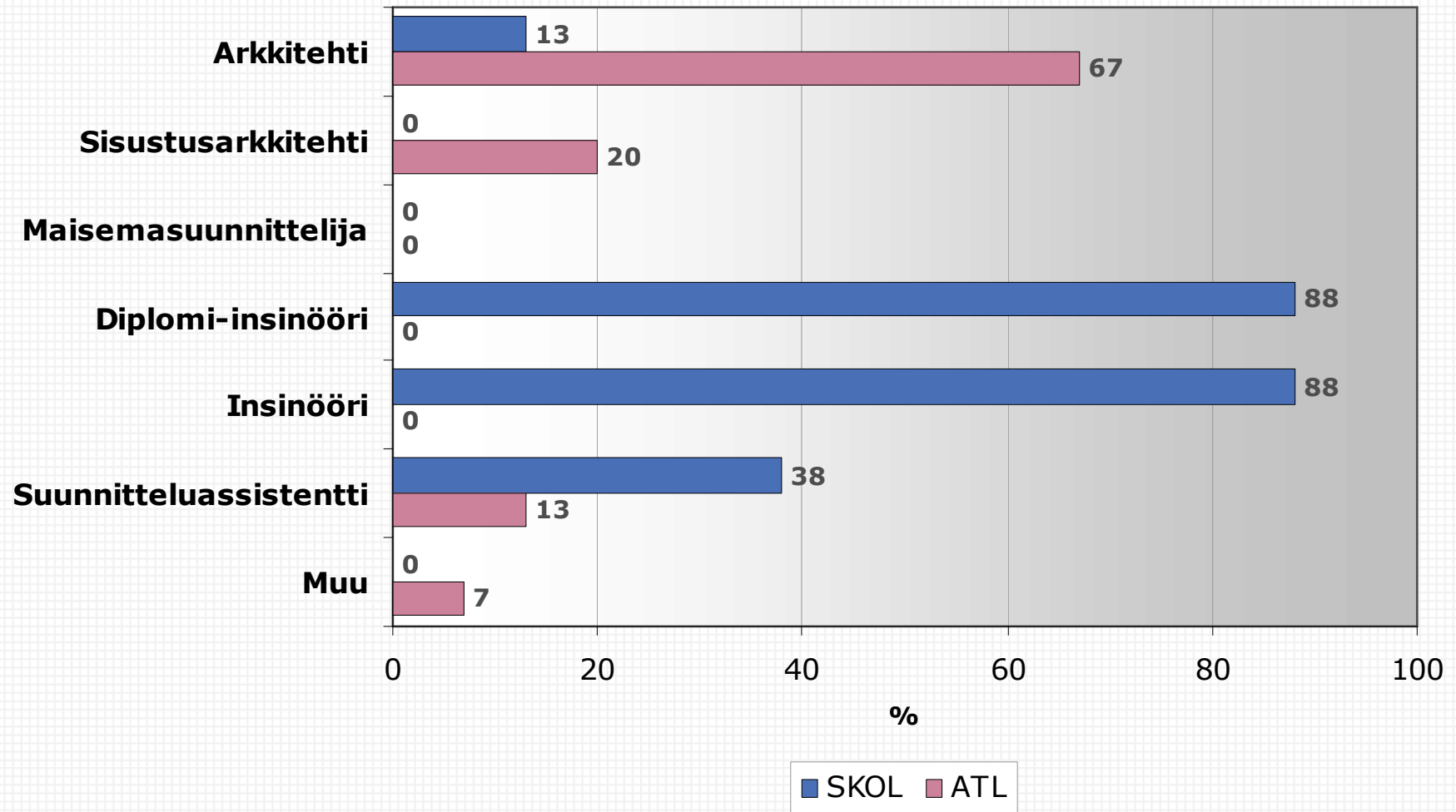
Työvoimatarve alalla on merkittävä. Kaikki kyselyyn vastanneet SKOL:n toimistot sanoivat tarvitsevansa jonkin verran lisää koulutettua ja osaavaa henkilökuntaa. Arkkitehtitoimistoista työvoimatarvetta on 60 %:lla.

Valtaosa SKOL:n toimistoista etsii sekä vastavalmistuneita että alalla jo kokemusta hankkineita. Sen sijaan arkkitehtitoimistoissa kysyntä kohdistuu enemmän jo kokemusta omaaviin henkilöihin.

	<b>Kaikki vastaajat</b>	<b>SKOL</b>	<b>ATL</b>
Henkilökuntamäärä yhteensä	1841	1553	288
Talonrakennussuunnittelun henkilökuntamäärä yhteensä	1616	1339	277
Talonrakennussuunnittelun henkilökuntamäärä/yritys	70	167	18
Talonrakennussuunnittelun henkilökuntamäärä kotimaassa	1561	1299	262
Talonrakennussuunnittelun henkilökuntamäärä vientimarkkinoilla	99	54	45









Hinnoittelu perustuu useimmiten joko aikaperusteiseen hinnoitteluun tai kokonaispalkkioon. Arkkitehtitoimistoissa käytetään jonkin verran myös yksikköpalkkioon perustuvaa hinnoittelua. Hinnoittelu koetaan alalla varsin vaikeaksi. Vastaajat ovat yleensä jossain määrin eri mieltä siitä, että hinnoittelu olisi helppoa, tai että hinnoittelun viestiminen asiakkaalle olisi helppoa. Lisäksi runsas neljännes vastanneista yrityksistä on samaa mieltä siitä, että hinnoittelua ja sen perusteita joudutaan usein selvittämään jälkikäteen.

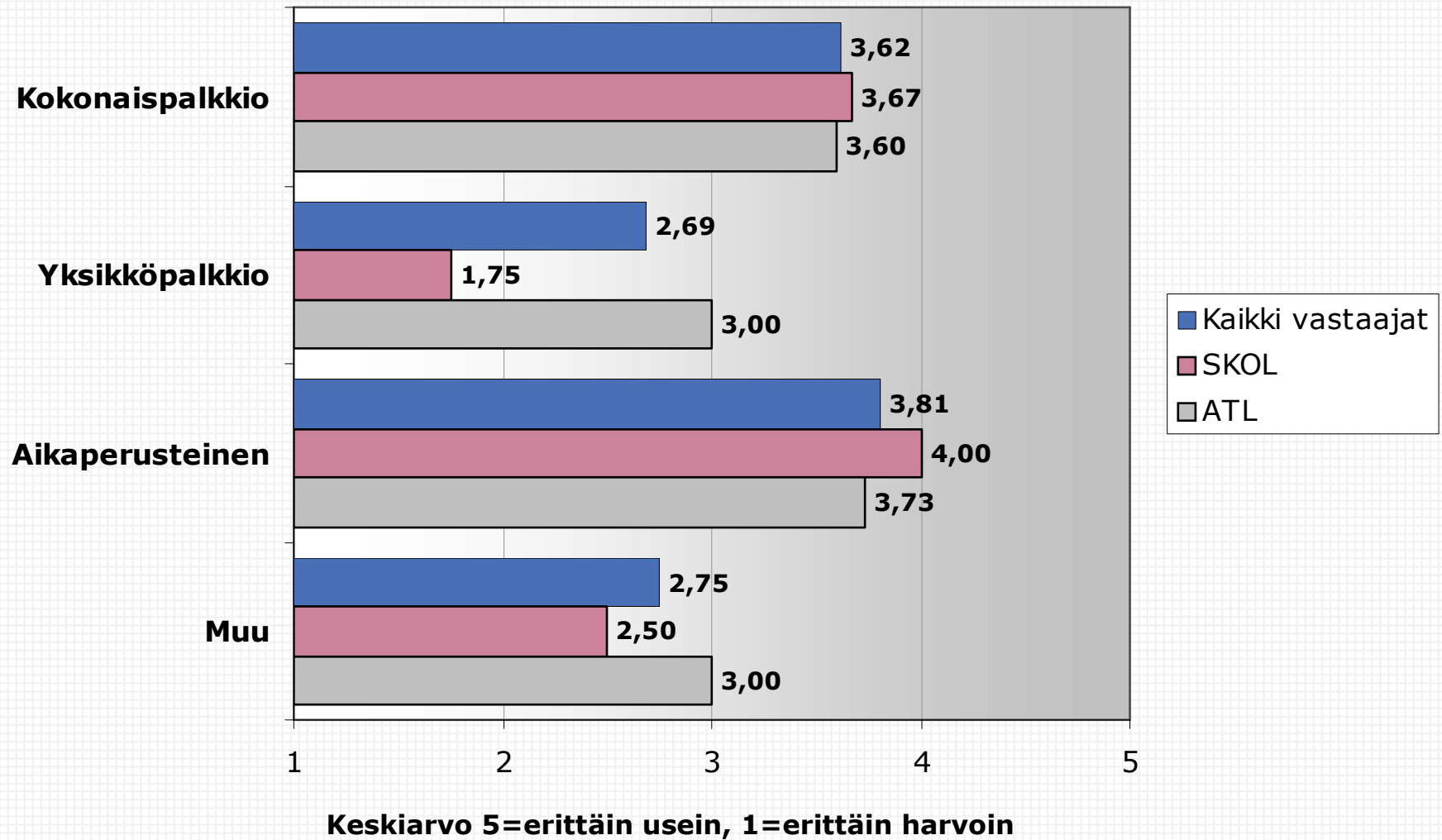
Kolme neljännestä vastaajista pitää hintaa vähintäänkin merkittävänä tekijänä asiakkaan valitessa toimistoa. Arkkitehtitoimistot kokevat hinnan vielä merkittävämpänä valintakriteerinä kuin muut toimistot.

Tarjouspyyntöjä toimistoihin tulee keskimäärin 85 kappaletta vuodessa. Ero arkkitehtitoimistojen (15 kpl) ja muiden toimistojen (295 kpl) välillä on suuri. Myös yrityskohtaiset vaihtelut ovat isoja. Vastausprosentti tarjouspyyntöihin on arkkitehtitoimistoissa 62 % ja muissa toimistoissa 85 %. Tarjouskilpailujen kautta saatujen toimeksiantojen osuus kokonaislaskutuksesta onkin arkkitehtitoimistoilla selvästi pienempi kuin muilla toimistoilla.

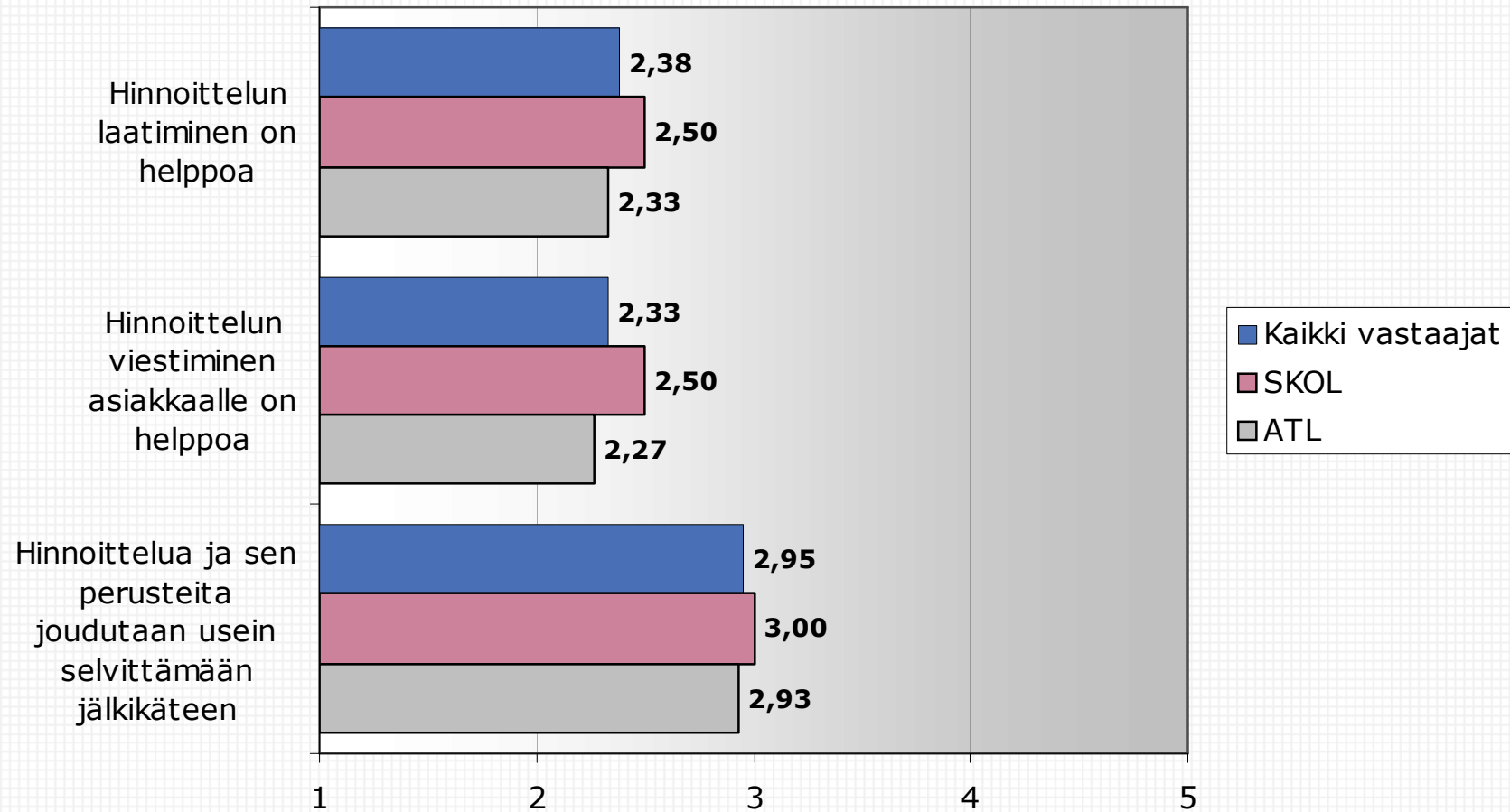
Rakennusalan suunnittelukilpailuihin osallistuminen jakaa arkkitehtitoimistoja. Vain hieman alle puolet osallistuu niihin, kun runsas puolet ei ole osallistunut niihin lainkaan tai ei osallistu niihin enää. SKOL:n toimistoissa osallistuminen on hieman yleisempää, kolme neljäsosaa ottaa niihin osaa.

Hieman runsas puolet vastanneista toimistoista uskoo uusien rakennusalan suunnittelukilpailun periaatteiden lisäävän kilpailujen määrää jonkin verran. Suurta vaikutusta ei periaatteilla kuitenkaan uskota kilpailujen määrään olevan.

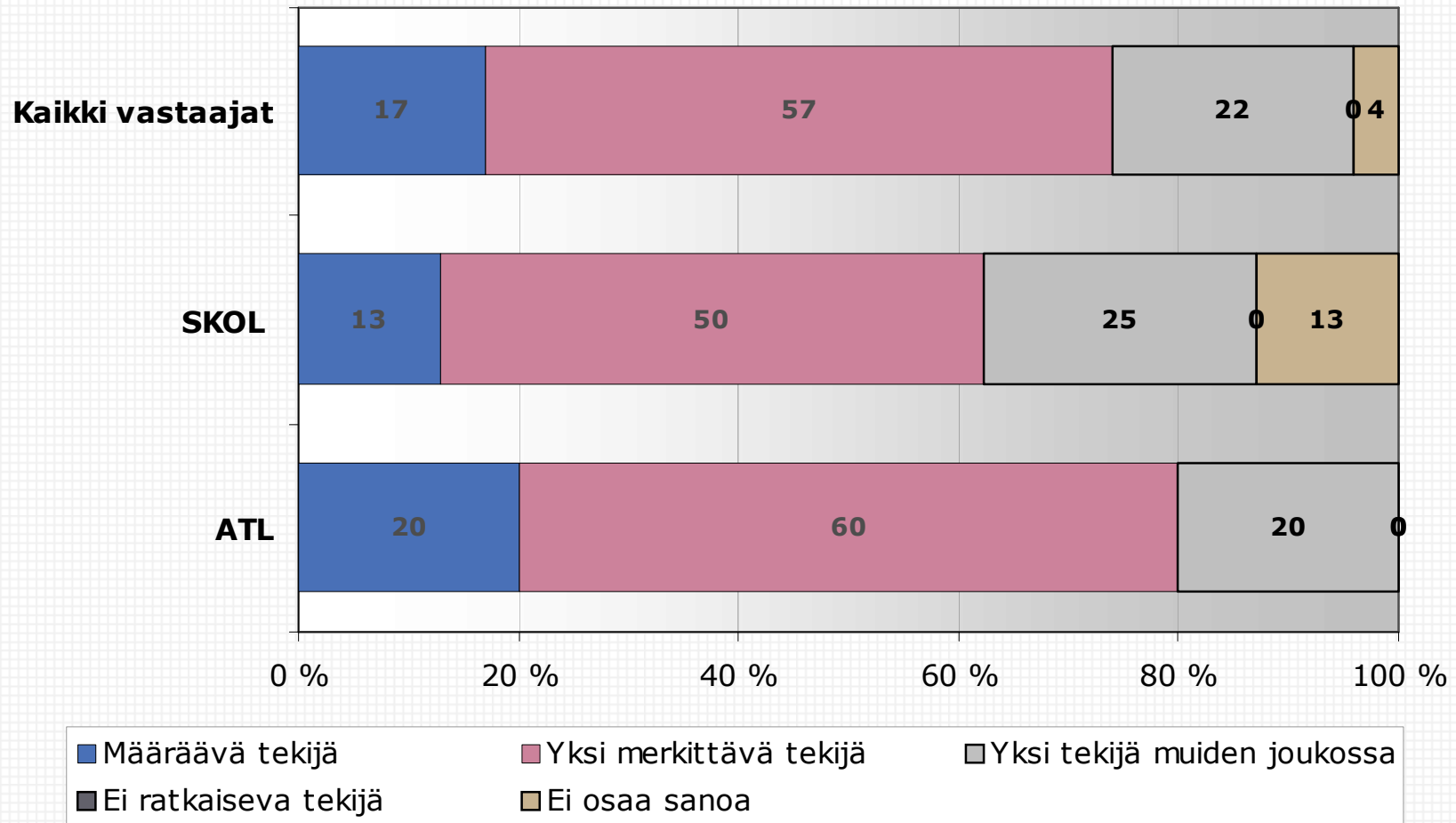
Etenkin arkkitehtitoimistot epäilevät hankintalain vaikuttavan heikentävästi mahdollisuuksiinsa saada julkisen sektorin toimeksiantoja. SKOL:n toimistoissa mielikuva asiasta on vielä varsin jäsentymätön.



## Hinnoittelun helppous

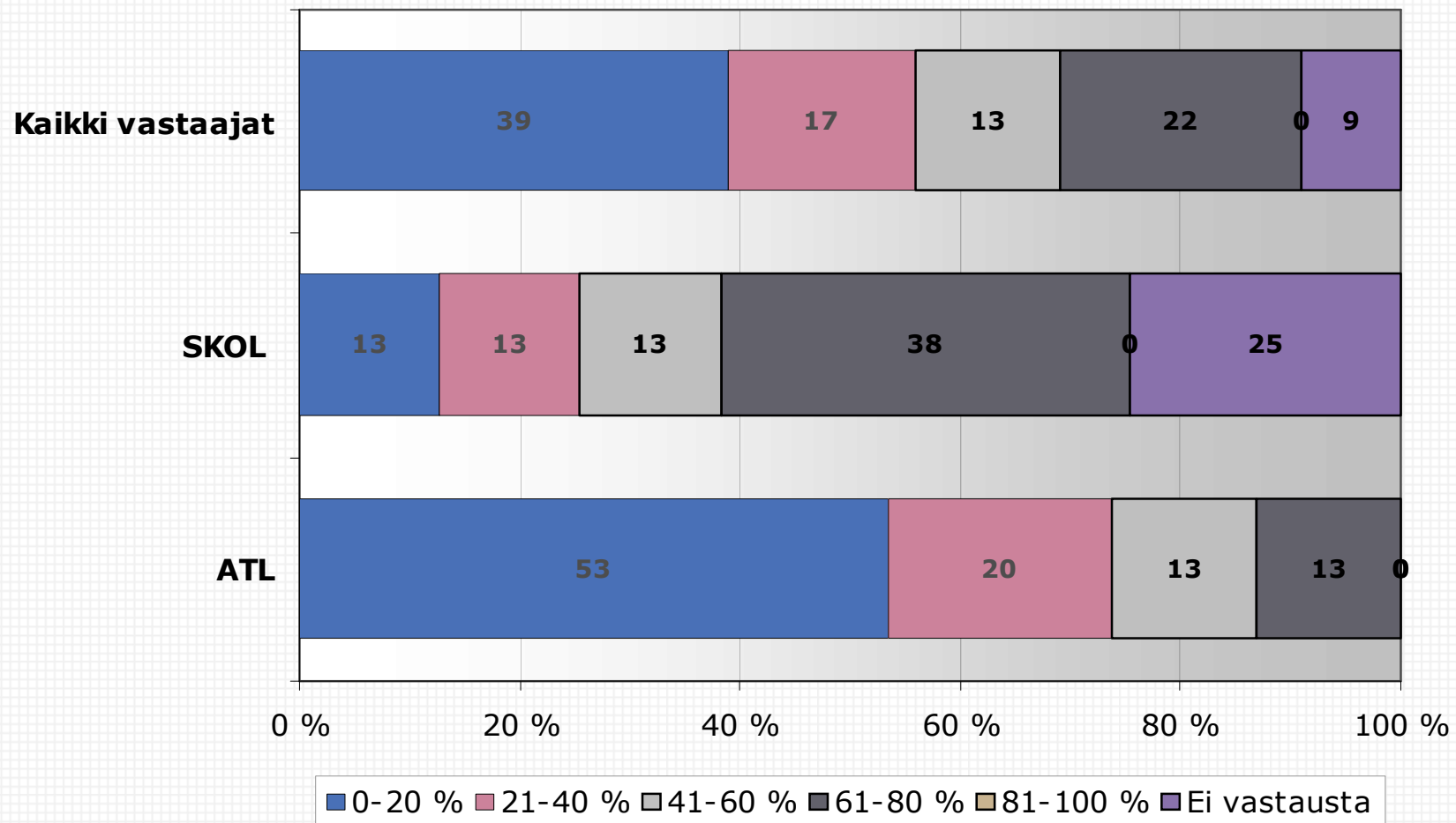
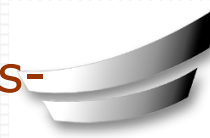


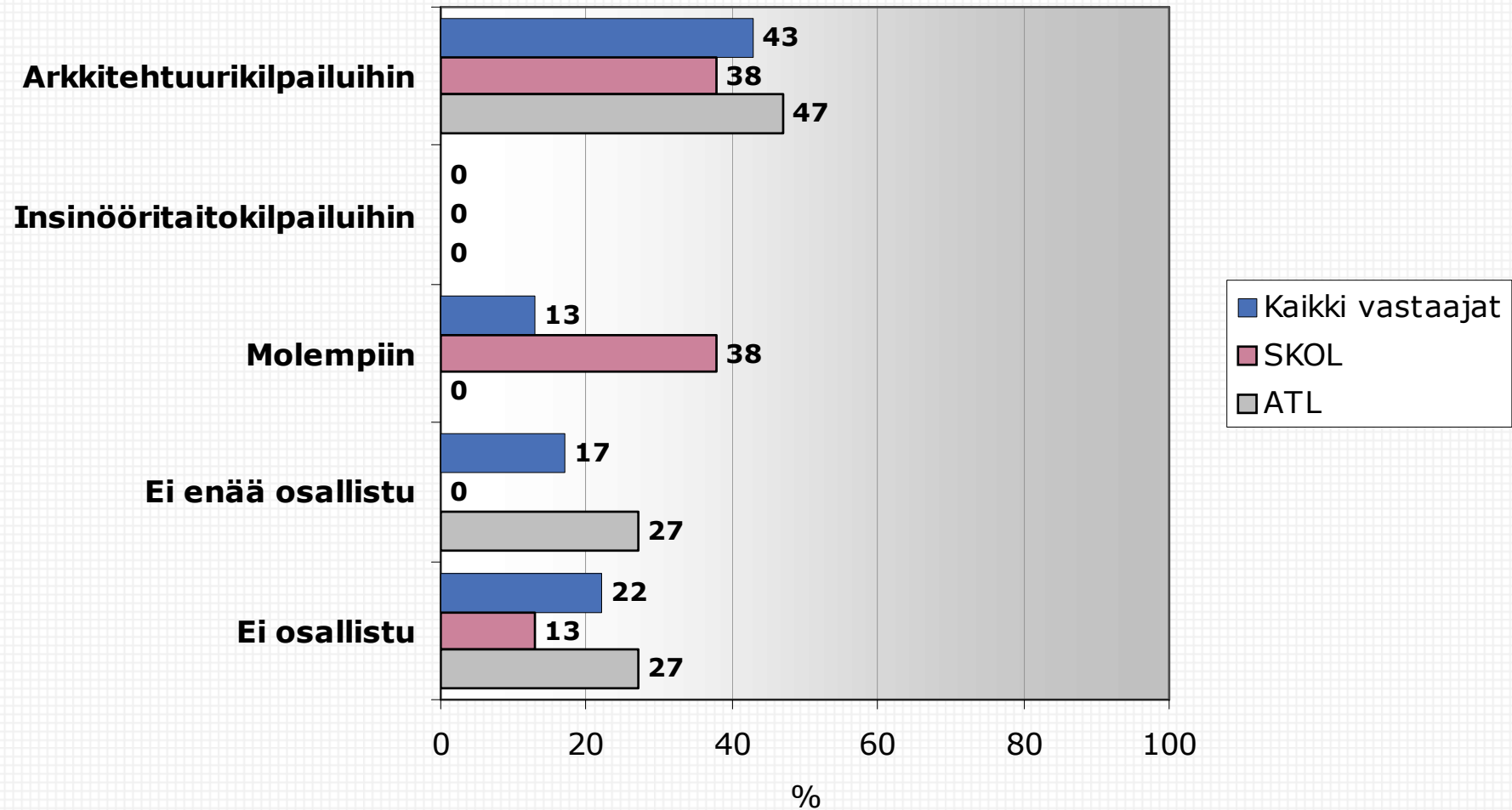
5=täysin samaa mieltä, 1=täysin eri mieltä

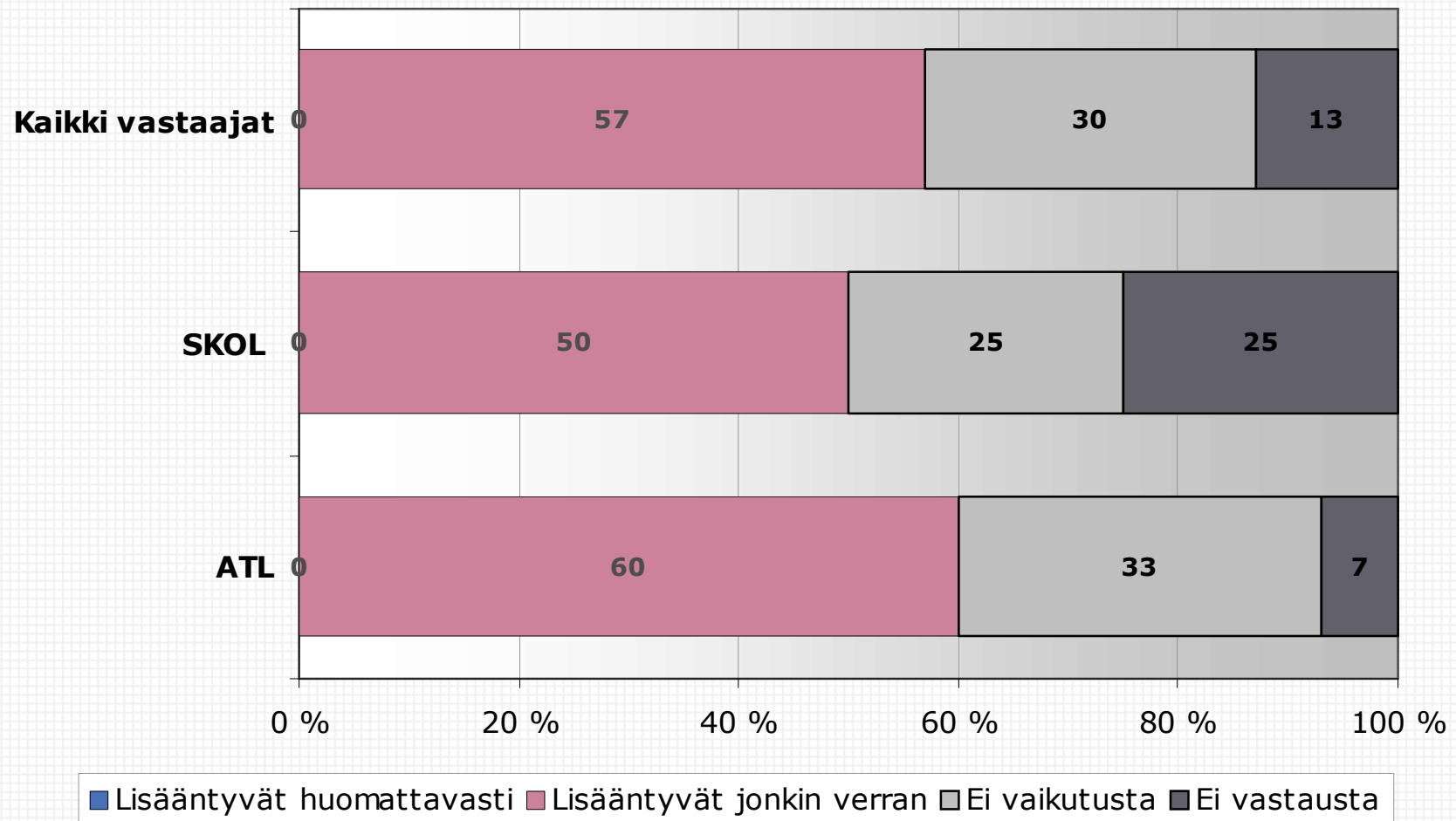


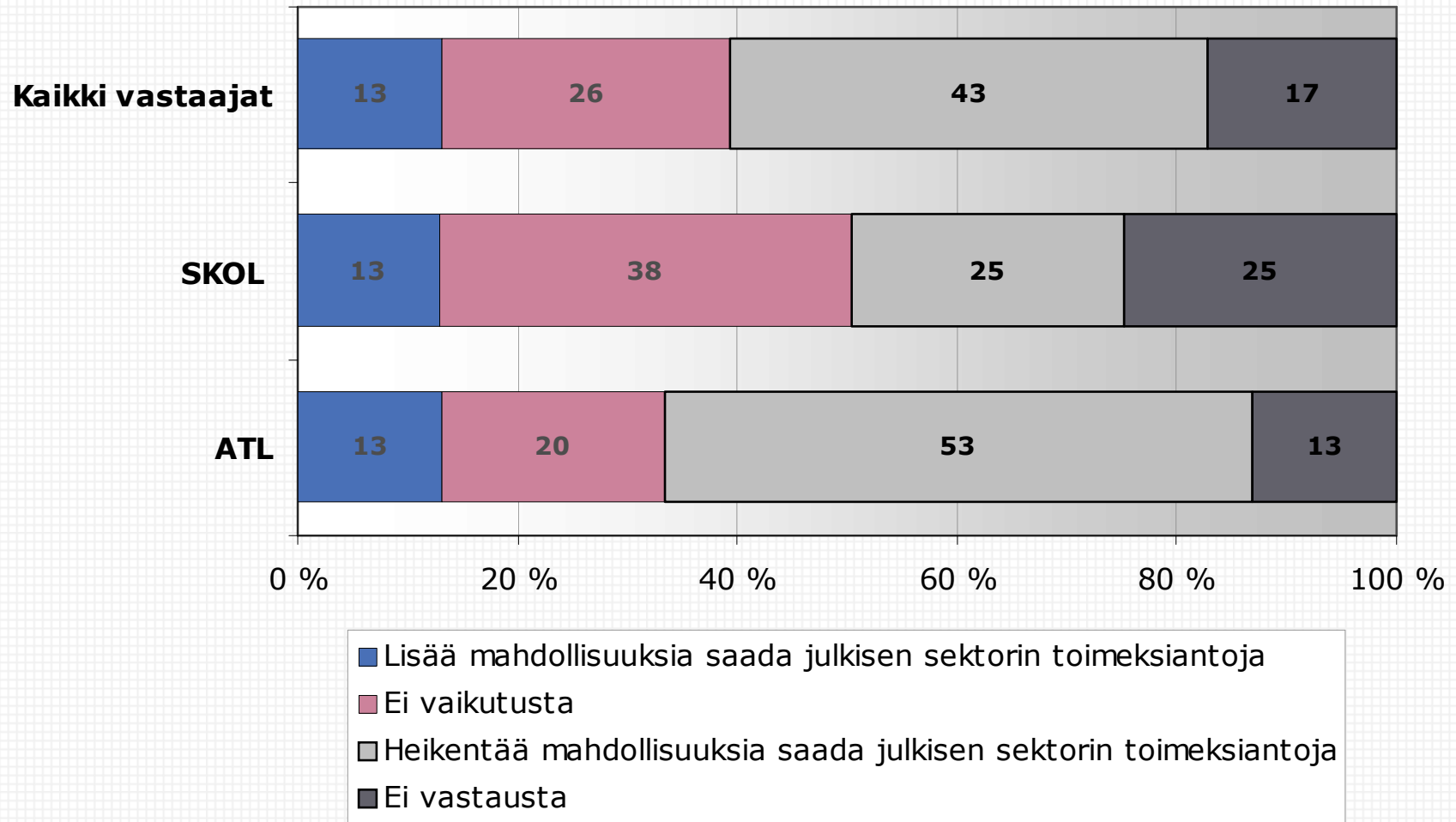


	<b>Kaikki vastaajat</b>	<b>SKOL</b>	<b>ATL</b>
Saatujen tarjouspyyntöjen määrä/vuosi/yritys	85	295	15
Vaihteluväli (saadut tarjouspyynnöt minimi-maksimi)	1-500	25-500	1-43
Vastattujen tarjouspyyntöjen määrä/vuosi/yritys	69	250	9
Vastausprosentti	81 %	85 %	62 %







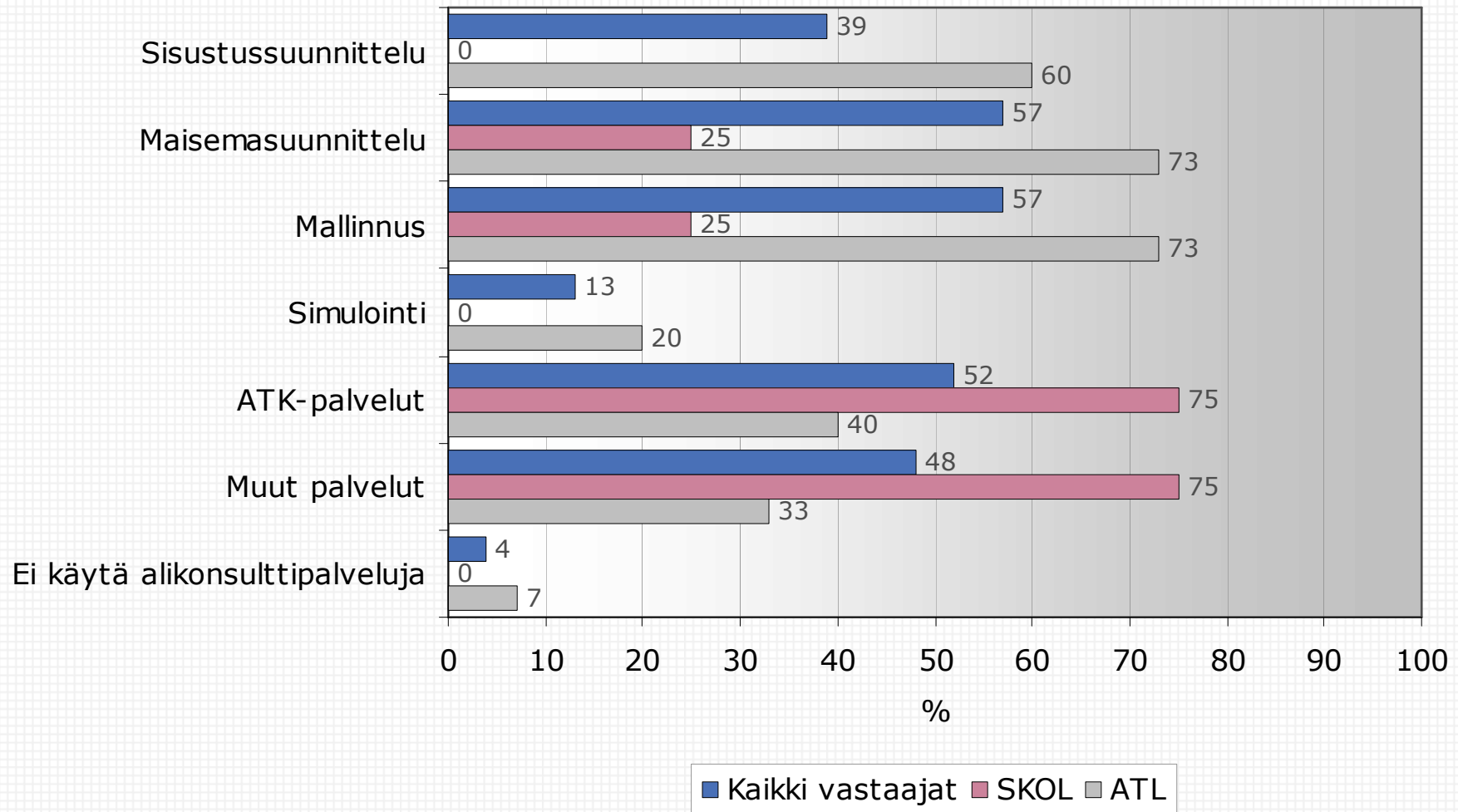


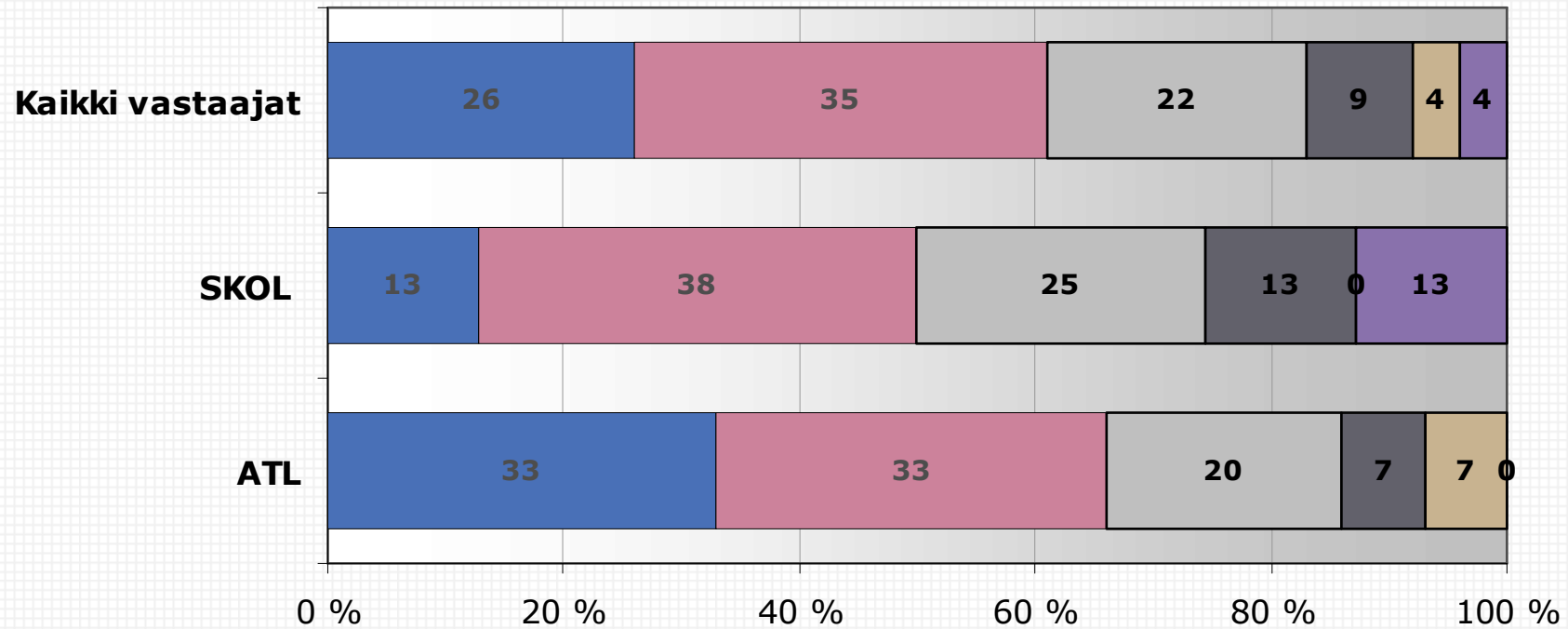


Enemmistö vastanneista arkkitehtitoimistoista teettää maisemasuunnittelua, sisustussuunnittelua ja mallinnusta alikonsulttipalveluina. Varsin yleisesti käytettyjä sekä SKOL:n että ATL:n toimistoissa ovat myös atk-palvelut kuten verkon ylläpito.

Valmius ja halukkuus toimintainvestointeihin on arkkitehtitoimistoissa varsin varovaista. Kaksi kolmannelta arkkitehtitoimistoista on ainakin jossain määrin sitä mieltä, että investoivat maltillisesti ja välttävät tarpeetonta riskinottoa.

SKOL:n toimistoissa suhtautuminen on keskimäärin hieman rohkeampaa. Kuitenkin vain yksi arkkitehtitoimisto sanoo pyrkivänsä voimakkaaseen kasvuun ja laajenemiseen, jopa kohtuullisia riskejä ottaen.





- Investoimme maltillisesti ja vältämme tarpeetonta riskinottoa
- 2
- 3
- 4
- Pyrimme voimakkaaseen kasvuun ja laajenemiseen jopa kohtuullisia riskejä ottaen
- Ei vastausta

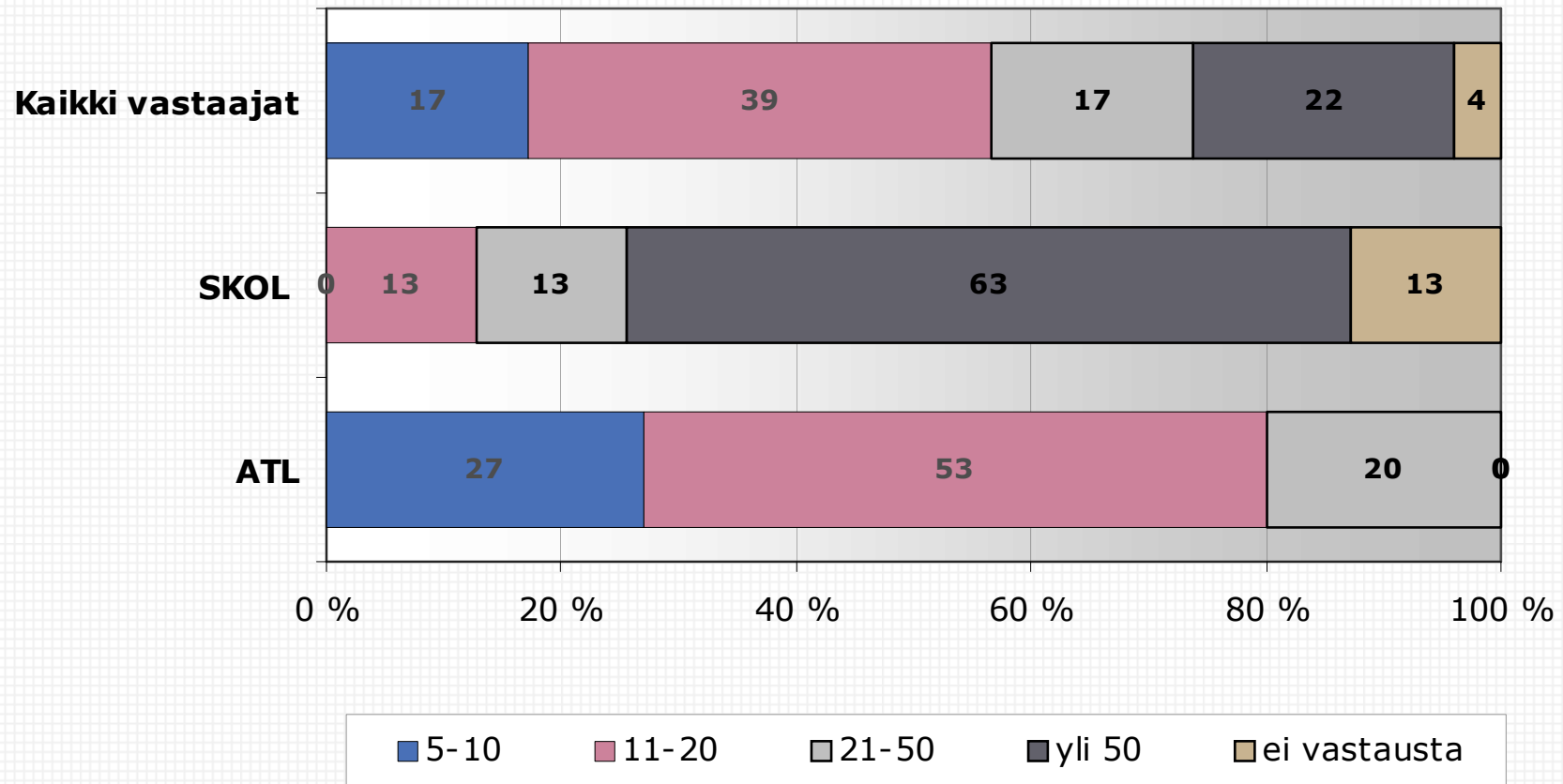


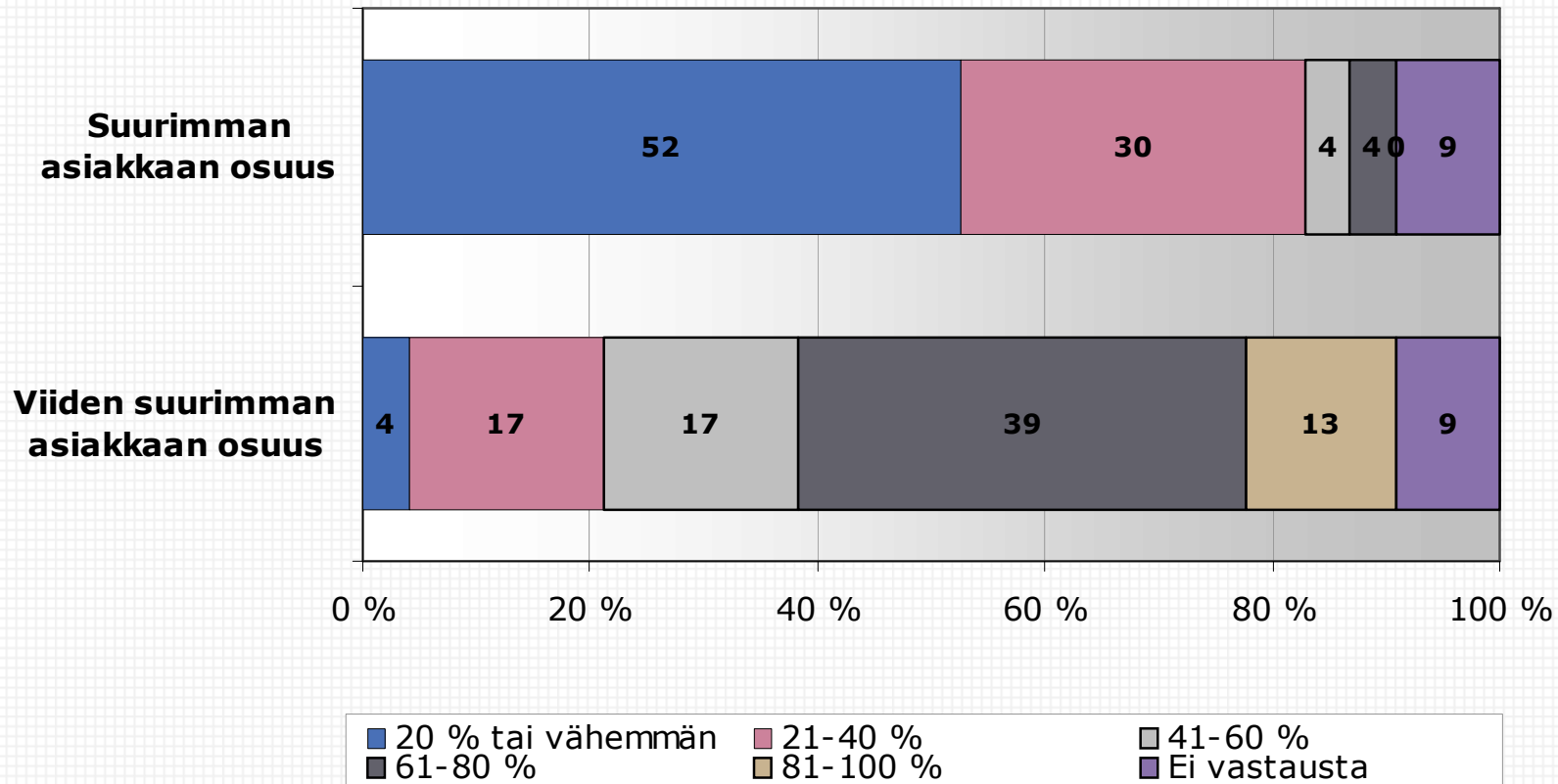
Talonrakennussuunnittelun asiakkaita arkkitehtitoimistoilla on yleisimmin 5-20 kappaletta. Sen sijaan suurimmalla osalla vastanneista SKOL:n toimistoista asiakkaita on yli 50. Suurimman asiakkaan osuus näiden toimistojen talonrakennussuunnittelun liikevaihdosta onkin alle 20 %. Viisi suurinta asiakastakaan ei muodosta yleensä kuin 21-40 % liikevaihdosta.

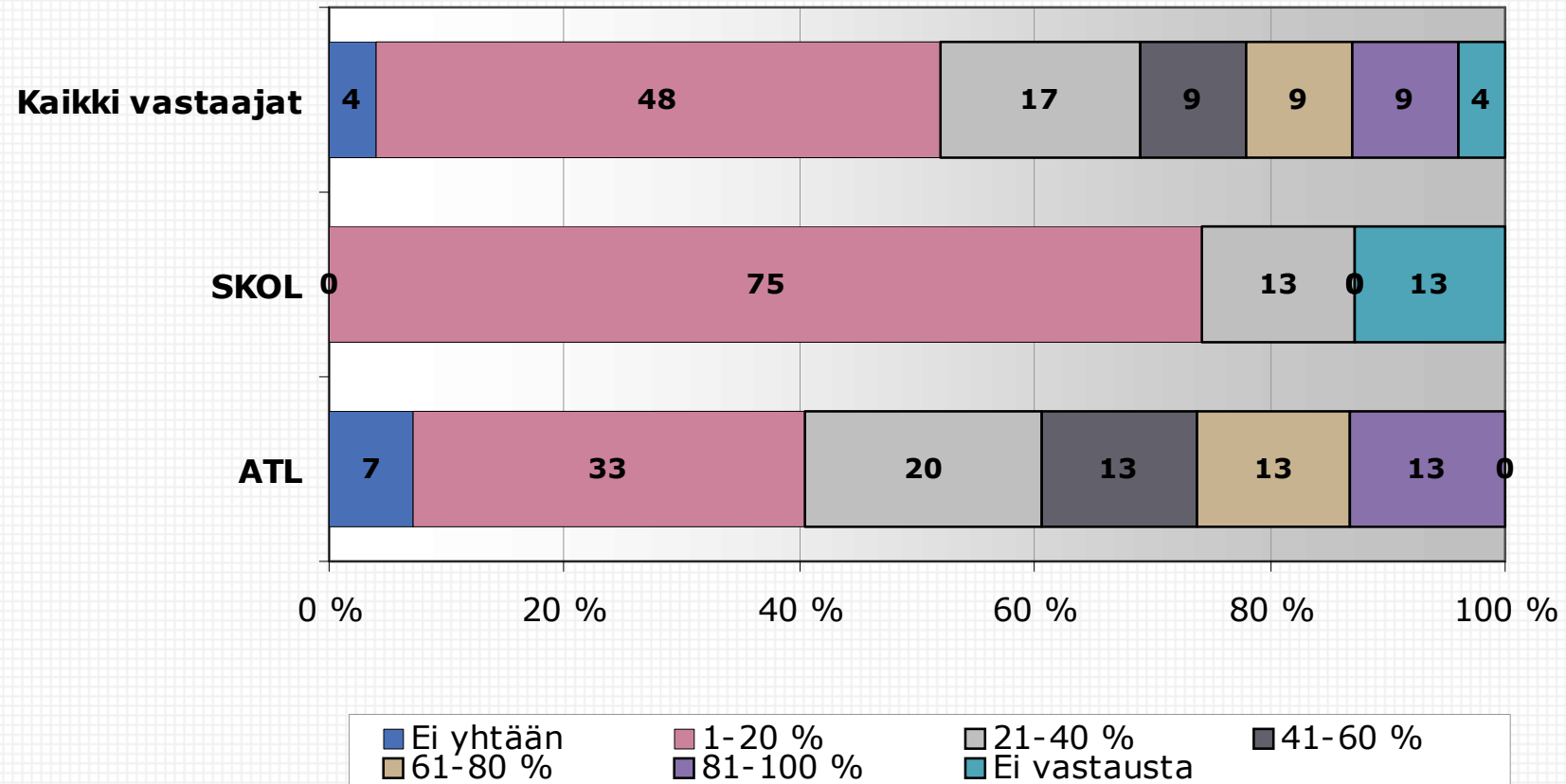
Arkkitehtitoimistojen asiakaskunnassa sen sijaan suurin asiakas muodostaa keskimäärin 21-40 % ja viisi suurinta yleensä yli 60 % liikevaihdosta.

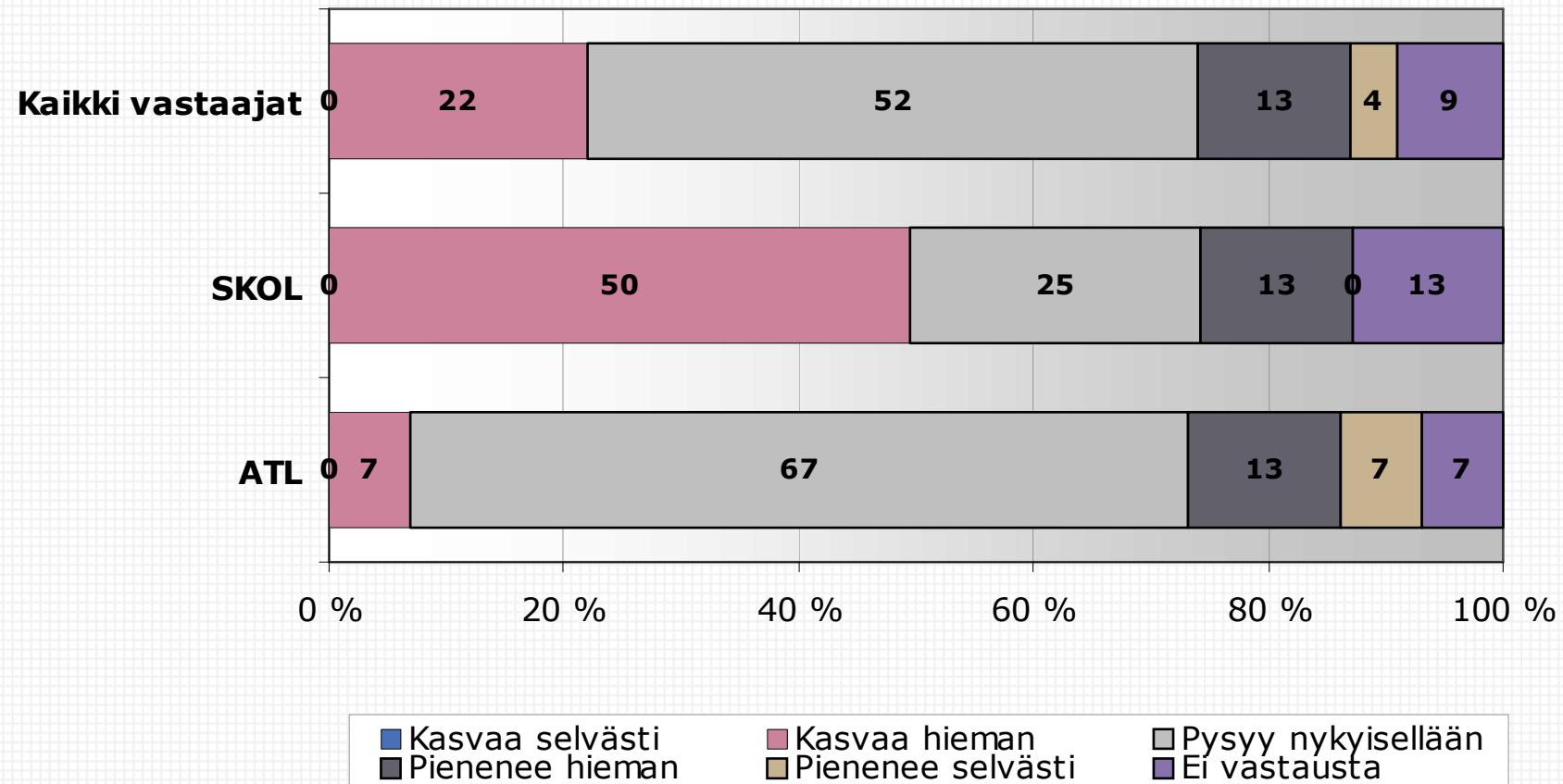
Julkisen sektorin osuus kyselyyn vastanneiden SKOL:n toimistojen liikevaihdosta on alle 20 %. Arkkitehtitoimistoille julkinen sektori muodostaa huomattavasti merkittävämmän asiakasryhmän, 40 % toimistoista ilmoittaa saavansa liikevaihdostaan vähintään 40 % julkiselta sektorilta.

Arkkitehtitoimistot arvioivat julkisen sektorin osuuden liikevaihdostaan pysyvän ennallaan tai jopa hieman laskevan. Sen sijaan puolet vastanneista SKOL:n toimistoista uskoo julkisen sektorin osuuden kasvavan hieman.











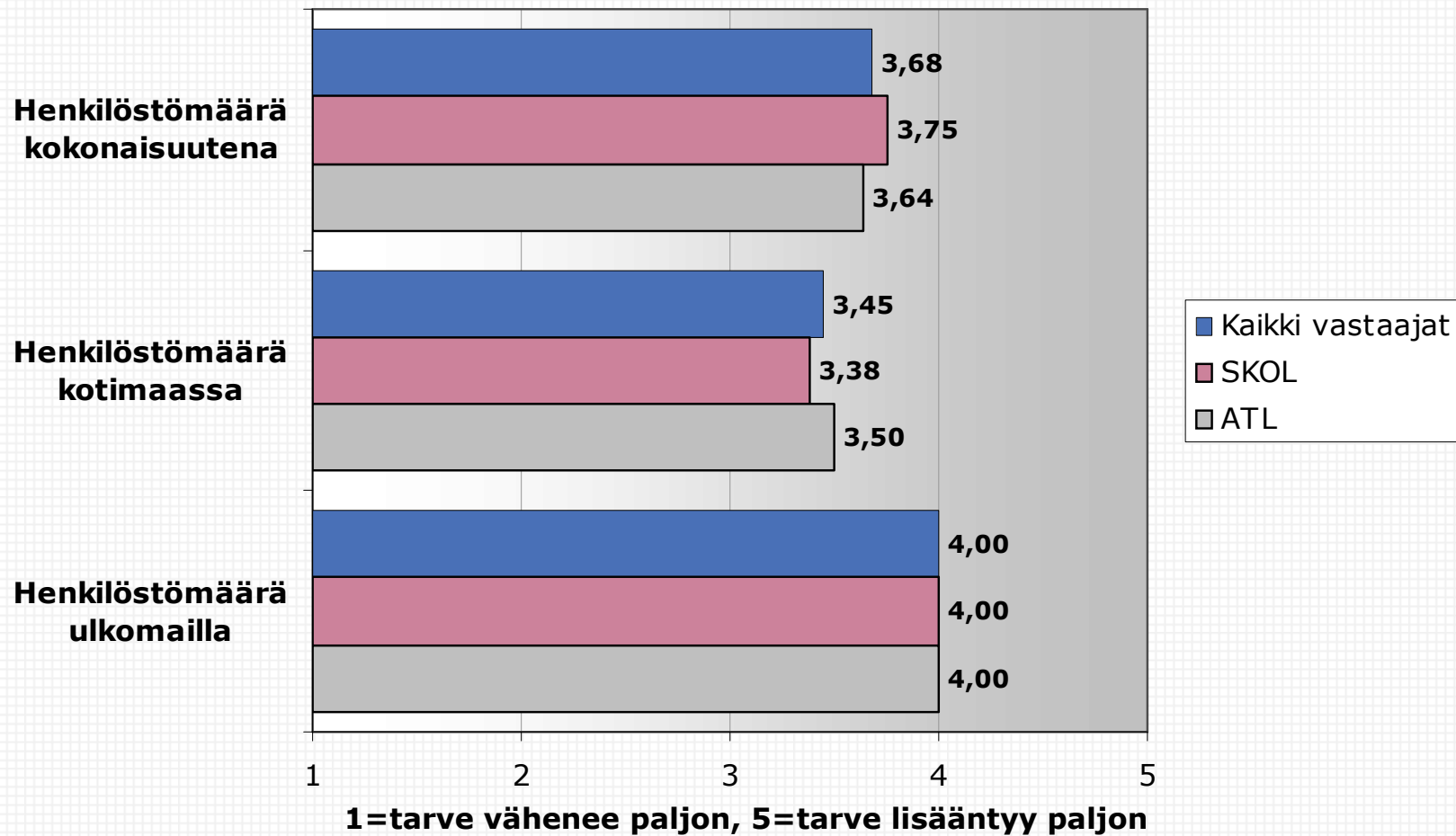
Talonrakennussuunnittelun henkilöstötarpeen uskotaan lisääntyvän jonkin verran niin kotimaassa kuin ulkomaillakin. Kaikki ne yritykset, joilla on toimintaa vientimarkkinoilla, arvioivat henkilöstötarpeen kasvavan.

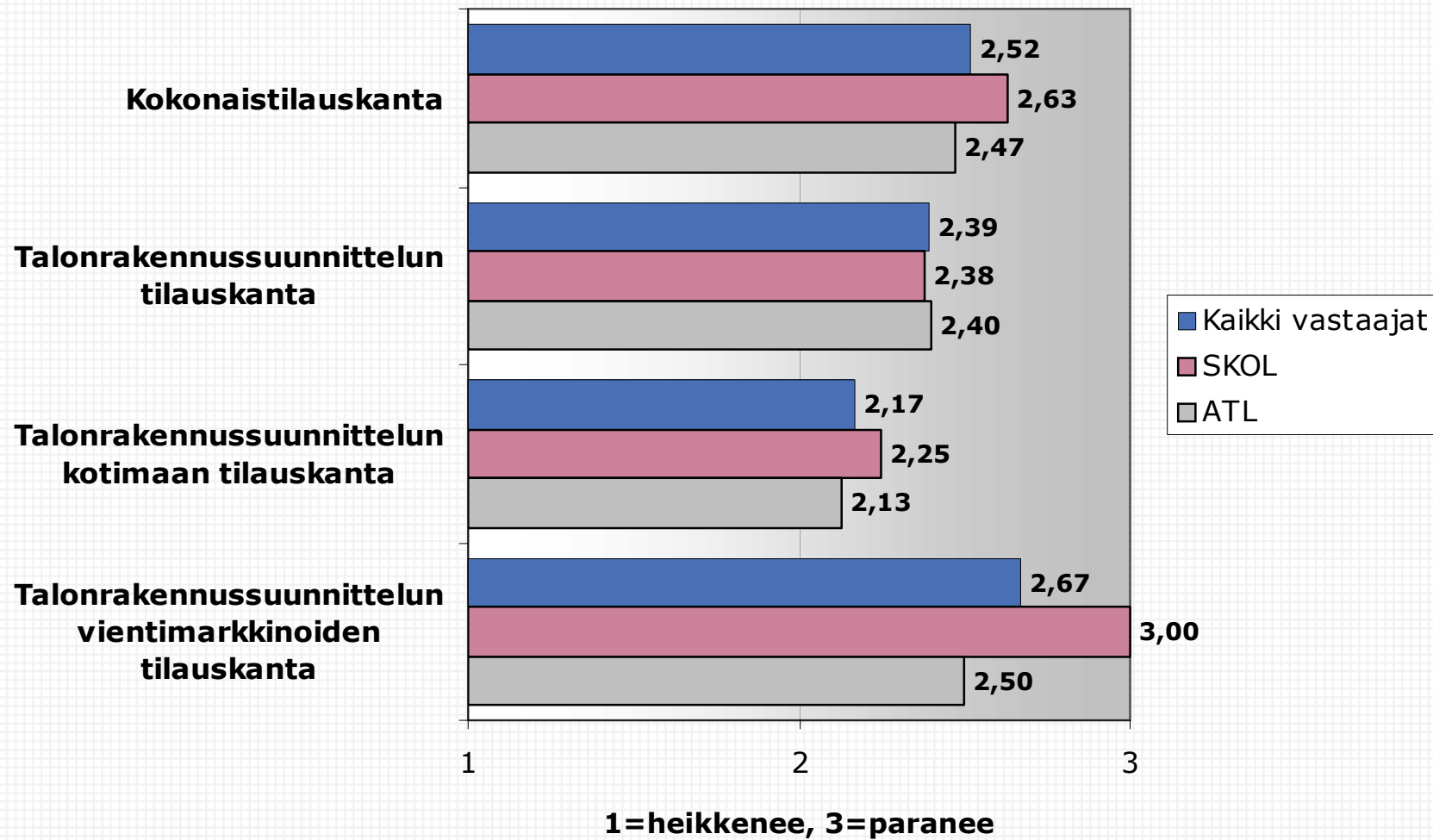
Myös tilauskannan kasvuun usko noin puolet vastanneista yrityksistä. SKOL:n toimistojen keskuudessa on kuitenkin talonrakennussuunnittelun tilauskannan kasvuun uskovia hieman vähemmän kuin kokonaistilauuskannan kasvuun uskovia.

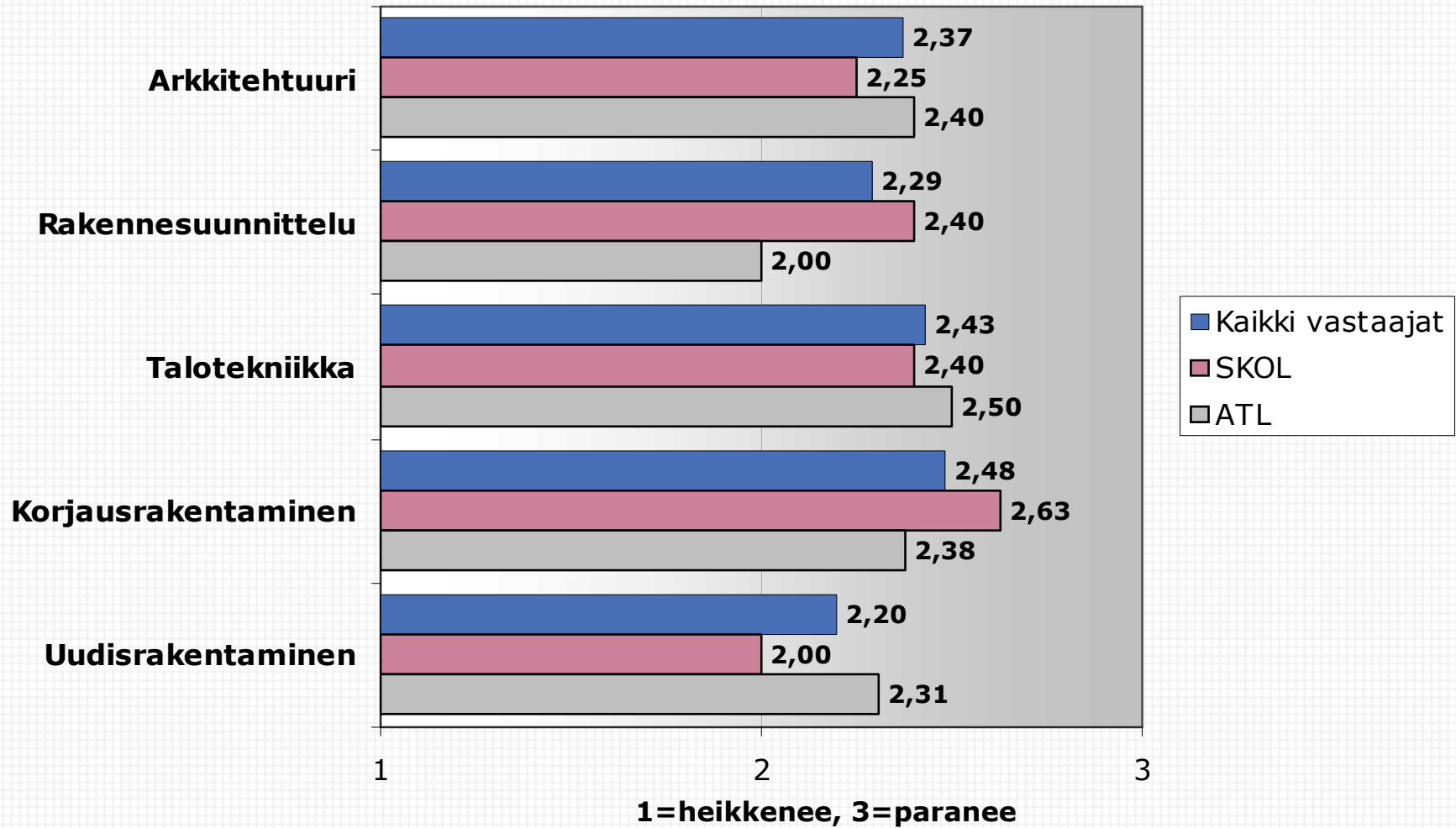
Viennin tilauskannan paranemiseen luottaa useampia vastaaja kuin kotimaan tilauskannan paranemiseen. Etenkin SKOL:n toimistojen keskuudessa viennin tilauskannan positiiviseen kehitykseen uskotaan. Lisäksi SKOL:n toimistot arvioivat tilauskannan paranevan enemmän korjausrakentamisessa kuin uudisrakentamisessa. Arkkitehtitoimistot odottavat pientä paranemista niin korjaus- kuin uudisrakentamisenkin tilauskannassa.

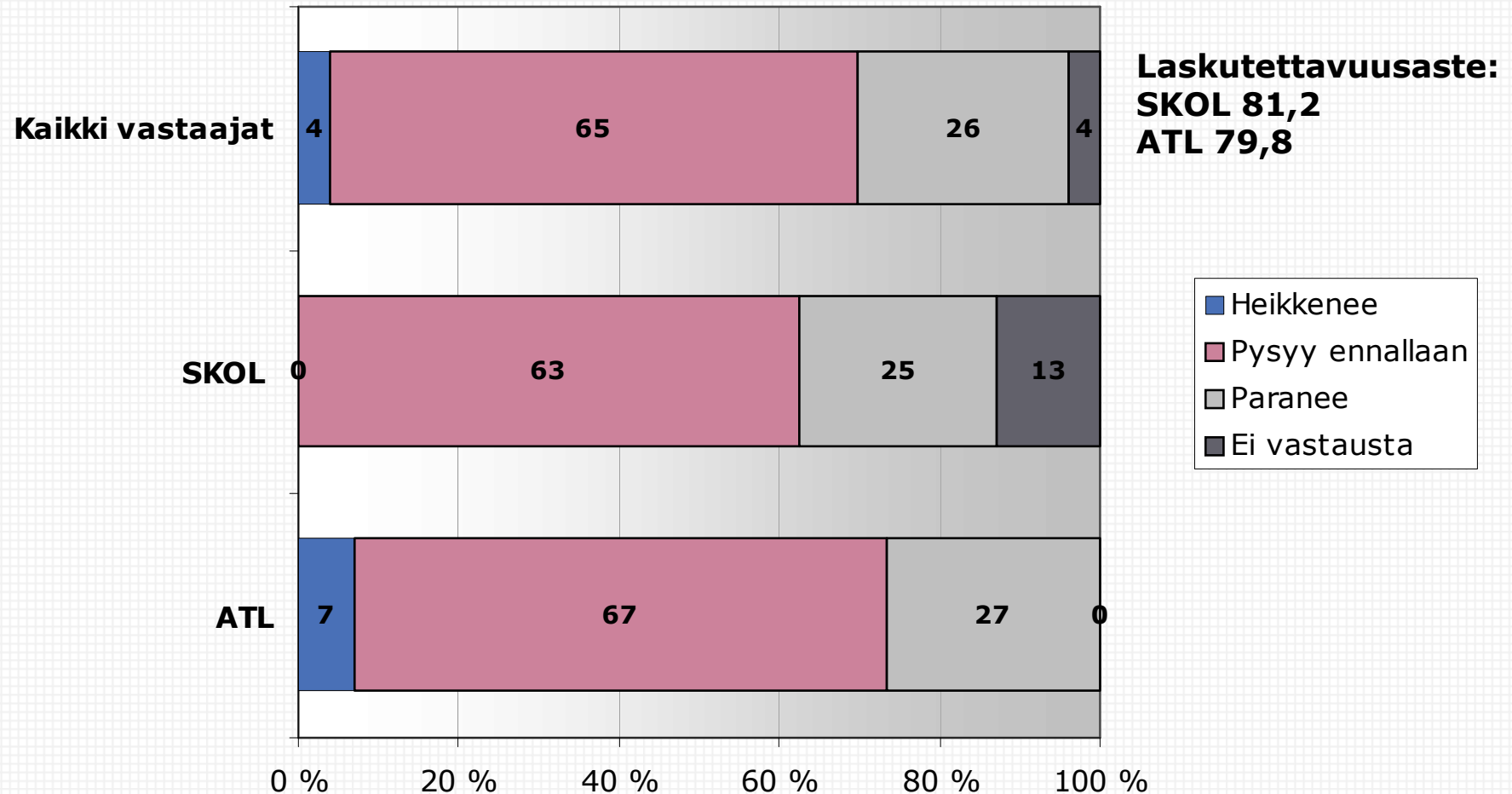
Laskutettavuusaste on vastanneissa SKOL:n toimistoissa 81,2 ja ATL:n toimistoissa 79,8. Noin neljännes molemmista ryhmistä odottaa laskutusasteen paranevan seuraavan vuoden aikana.

## Talonrakennussuunnittelun henkilöstötarve seuraavien 12 kk aikana







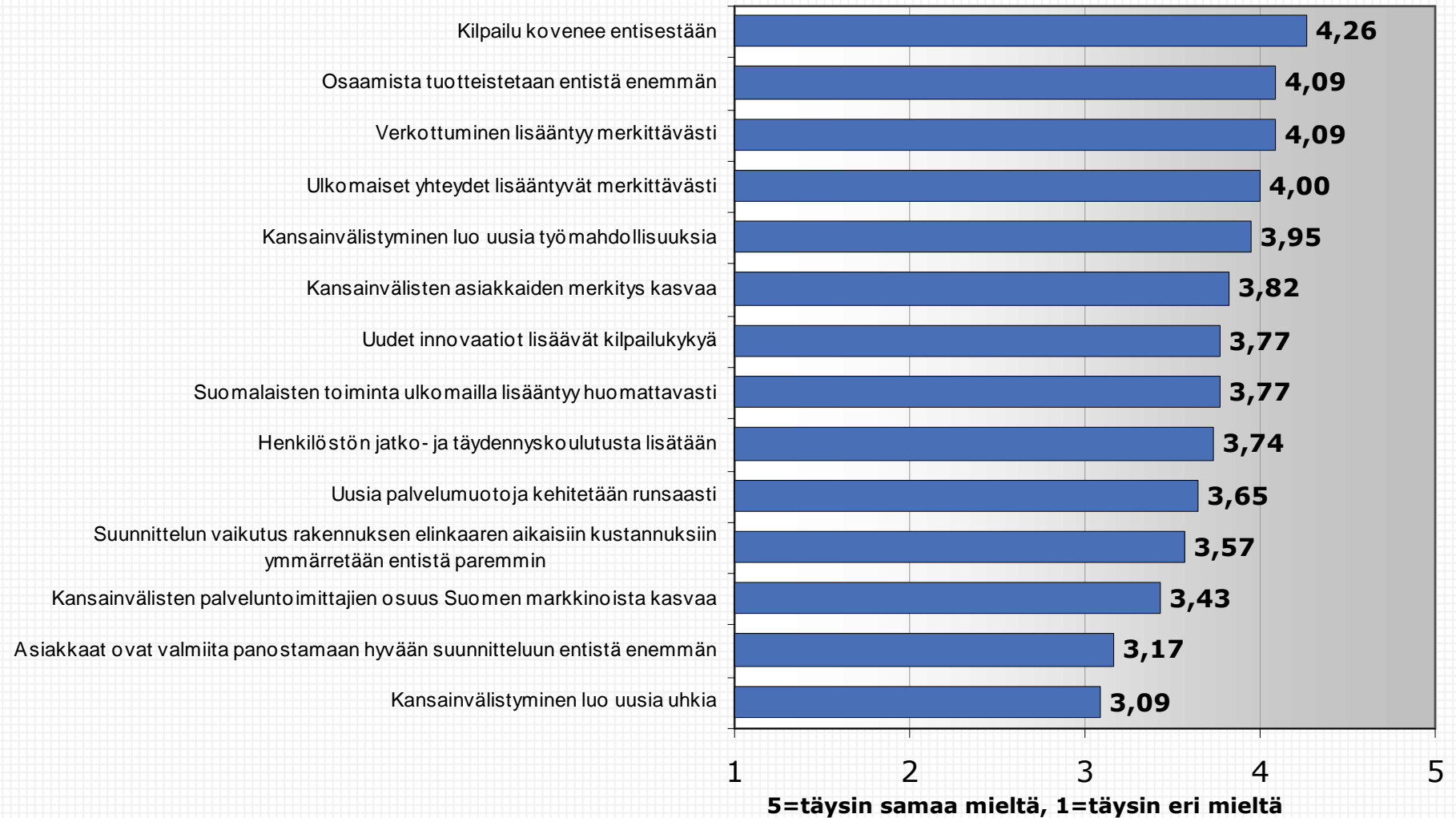


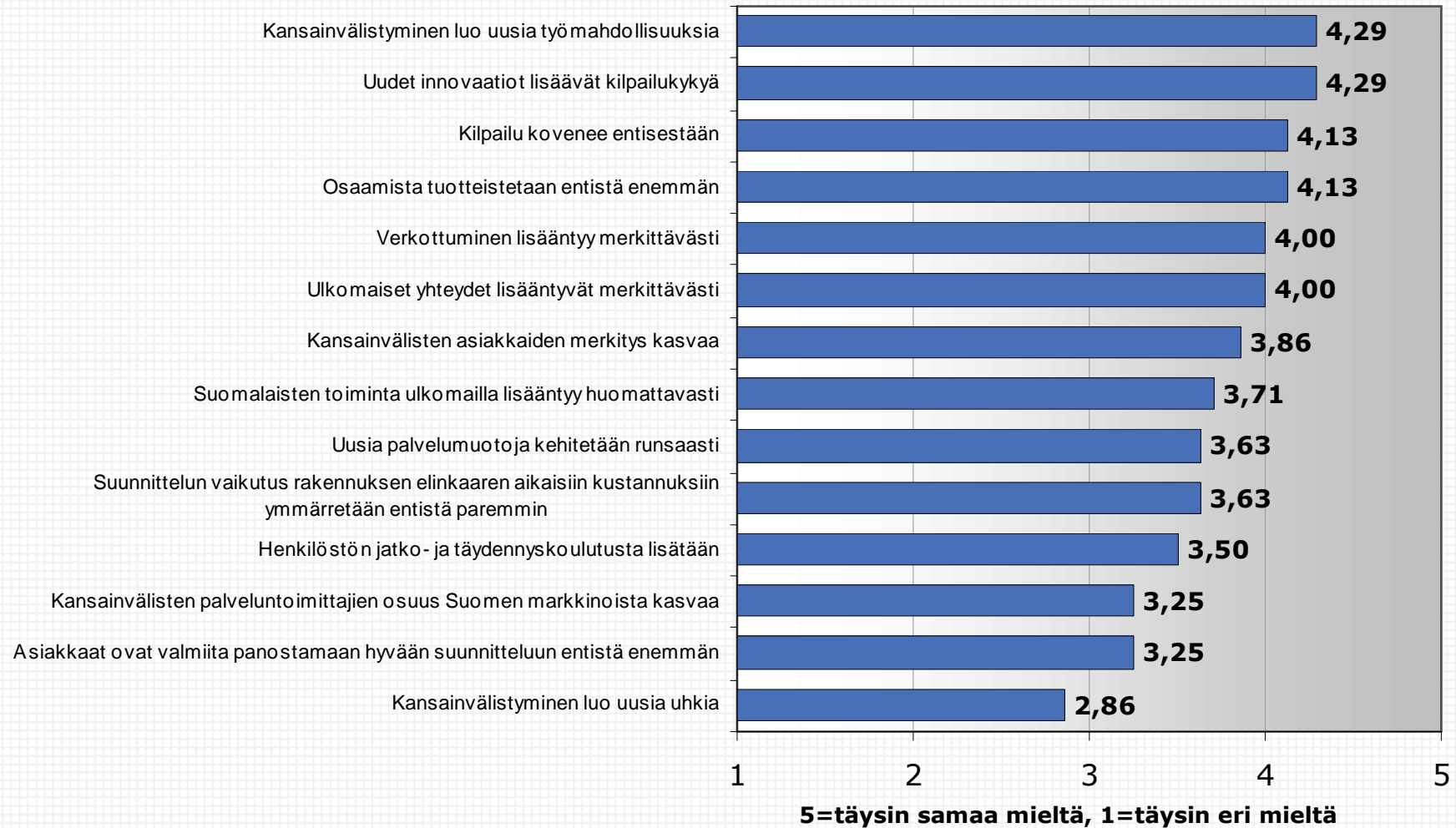


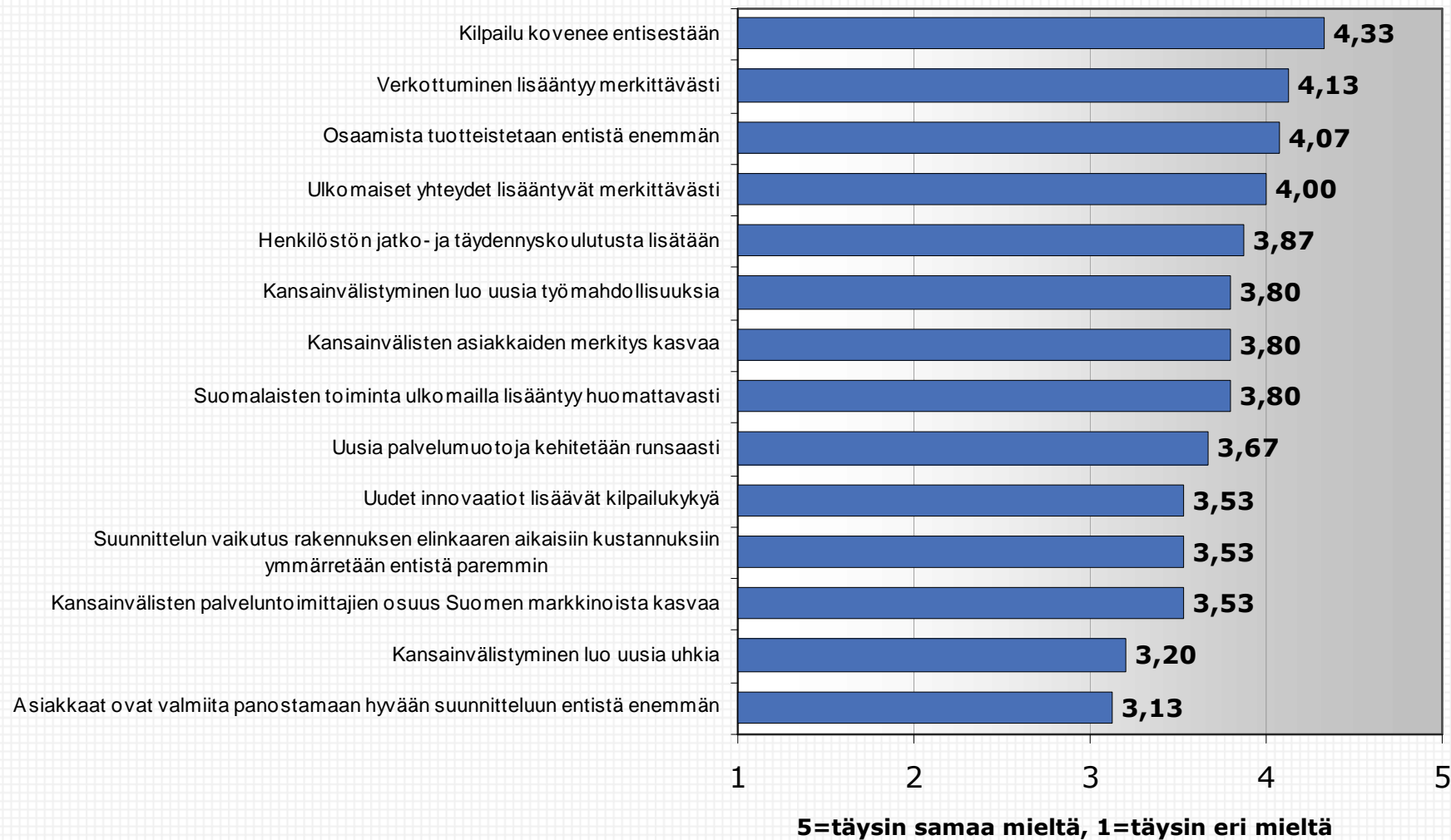
Alan yritykset uskovat varsin vahvasti kansainvälistymiseen, verkottumiseen ja osaamisen lisääntyvään tuotteistamiseen. Kansainvälistyminen koetaan selvästi enemmän mahdollisuutena kuin uhkana.

Sen sijaan siihen, että asiakkaat olisivat valmiita panostamaan hyvään suunnitteluun entistä enemmän, suhtaudutaan melko skeptisesti. Kilpailun kovenemisestä entisestään sen sijaan ollaan varmoja.

SKOL:n yrityksissä korostuvat näkemykset osaamisen tuotteistamisesta, uusien innovaatioiden myötä lisääntyvästä kilpailukyvyistä ja kansainvälistymisen luomista uusista työmahdollisuuksista. Arkkitehtitoimistojen tulevaisuuden visiot ovat jonkin verran varovaisemmat. Pelko kilpailun kiristymisestä tulee enemmän esiin ja kansainvälistyminen koetaan useammin myös uhkana kuin muiden toimistojen keskuudessa.







**Lisätiedot:**

Petri Alervo  
tutkimuspäällikkö  
puh. (09) 41311600  
petri.alervo@promenade.fi

Promenade Research Oy  
Fredrikinkatu 47  
00100 Helsinki



Promenade  
Research