



**Helsingin kaupunki**  
Tietokeskus



# Asuinalueiden erilaistumisen tunnistaminen ja eriytymisen indikaattorit

**Katja Vilkama & Henrik Lönnqvist**  
Helsingin kaupungin tietokeskus

**Tiekartta hyviin lähiöihin – lähiöstrategia-työseminaari 10.2.2015**



# Tiedontarve asuinalueiden kehityksestä

- Tavoitteena tuottaa tietoa alueiden erityispiirteistä ja kehityskuluista kaupunkipolitiikan välineeksi
  - Miten asuinalueet ovat erilaistuneet? Mikä on lähiöiden asema?
    - Alueiden omaleimaisuus ja houkuttelevuus vs. heikentyvät kehityskierteet
    - Erityisenä tavoitteena tunnistaa merkkejä heikentyvistä tai kohentuvista kehityskuluista muutosdynamiikan havaitsemiseksi, tavoitteena tunnistaa merkkejä huono-osaisuuden keskittymisestä
  - Taustalla havainnot kaupunkiseutujen ja lähiöiden eriytyvistä kehityskuluista



# Tutkimustuloksia asuinalueiden erilaistumisesta

- Runsaasti tutkimustuloksia useista eri näkökulmista
  - esim. Maury (1997), Vaattovaara (1998), Kortteinen & Vaattovaara (1999), Vaattovaara & Kortteinen (2003, 2012), Vilkama (2011), Bernelius (2013), Rasinkangas (2013), Kytö ym. (2014)
- Miten lähiöt ovat Suomessa kehittyneet?
  - TÄSSÄ LÄHTEENÄ:
  - **Stjernberg, Mats** (2015/2016). Valmisteilla oleva väitöstutkimus (HY).
  - **Vilkama, K. Lönnqvist, H., Väliniemi-Laurson, J. & Tuominen, M. (2014)**. Erilaistuva pääkaupunkiseutu. Tutkimuksia 2014:1, Helsingin kaupungin tietokeskus.
- Neljä keskeistä tutkimushavaintoa / kehityssuuntaa



# Miten lähiöt ovat Suomessa kehittyneet?

- 1) Lähiöiden sosioekonomisessa asemassa on tapahtunut muutos: heikentävä trendi vuodesta 1990 vuoteen 2013
  - LÄHDE: Stjernberg, Mats (2015/2016). Valmisteilla oleva väitöstutkimus (HY). (ks. myös esim. Kortteinen & al. 1999; Vaattovaara & Kortteinen 2003)
- Taulukko: Osuus lähiöruuduista, jotka sijoittuvat työttömyyden suhteen heikoimpaan viidennekseen (eli korkein työttömyysaste) (Lähde: Stjernberg, väitöskirjatutkimus)

	Lähiöruudut		Muut ruudut	
	1990	2013	1990	2013
Koko Suomi	25 % →	48 %	20 %	19 %



## Miten lähiöt ovat Suomessa kehittyneet?

- 2) Sosioekonomisen aseman heikentyminen näkyy eri puolilla Suomea eri tavoin
  - Lähiöiden kehityksessä selkeitä eroja: kasvavien seutujen lähiöt muita edullisemmassa asemassa
  
- Taulukko: Osuus lähiöruuduista, jotka sijoittuvat työttömyyden suhteen heikoimpaan viidennekseen (eli korkein työttömyysaste) (Lähde: Stjernberg, väitöskirjatutkimus)

	Lähiöruudut		Muut ruudut	
	1990	2013	1990	2013
Koko Suomi	25 %	48 %	20 %	19 %
Kasvavat seudut	12 % →	33 %	11 %	12 %
Stabiilit seudut	34 % →	67 %	22 %	20 %
Taantuvat seudut	57 % →	73 %	30 %	29 %



# Miten lähiöt ovat Suomessa kehittyneet?

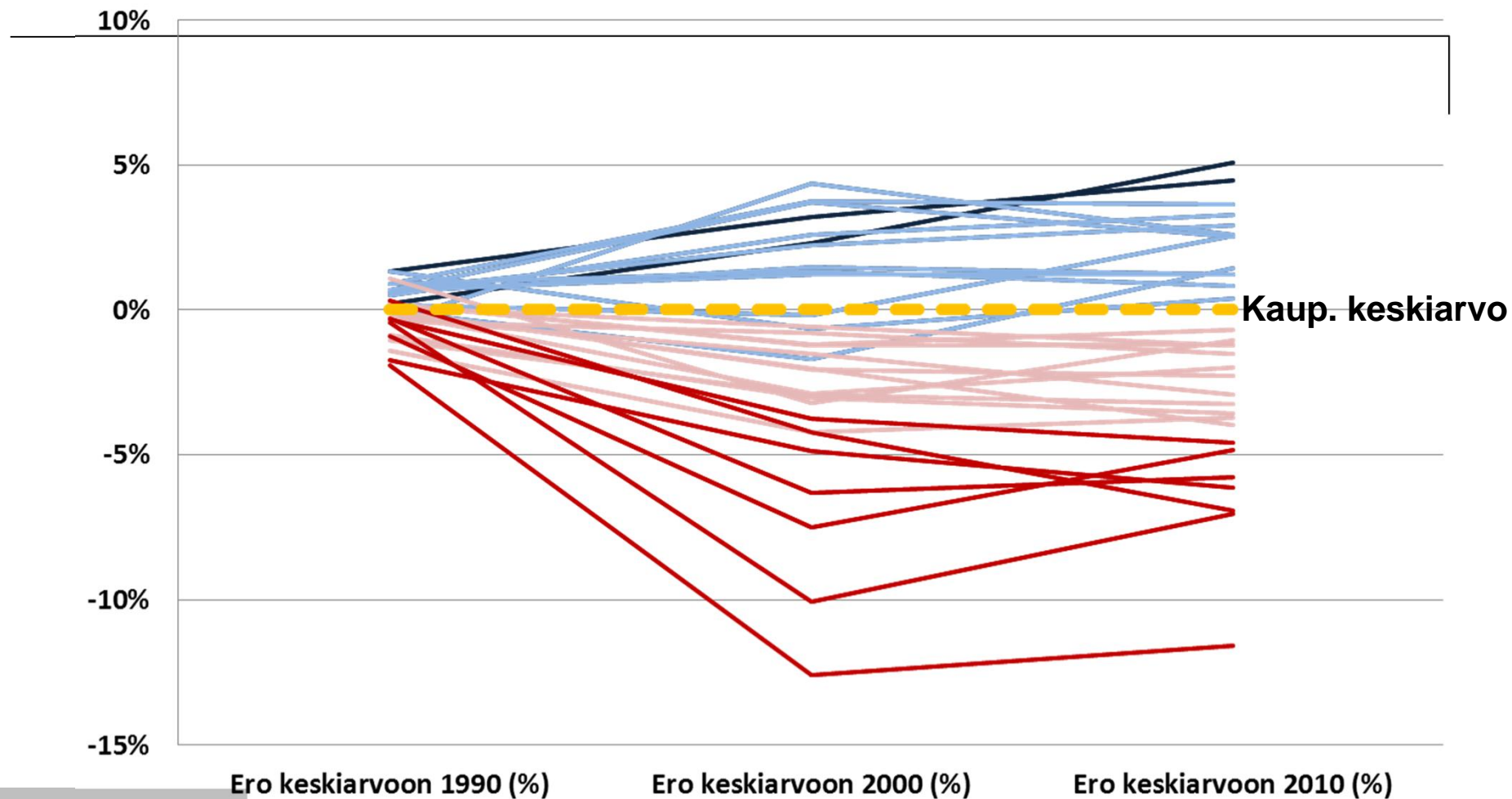
---

- 3) Lähiöiden kehityskuluissa suuria eroja myös kaupunkien sisällä: eriytyvät kehityskulut
- Esimerkkinä 5 suurta kaupunkia (LÄHDE: Stjernberg, Mats (2015/2016). Valmisteilla oleva väitöstutkimus, HY)

# HELSINKI

LÄHDE: Stjernberg, Mats (2015/2016).  
Valmisteilla oleva väitöstutkimus.

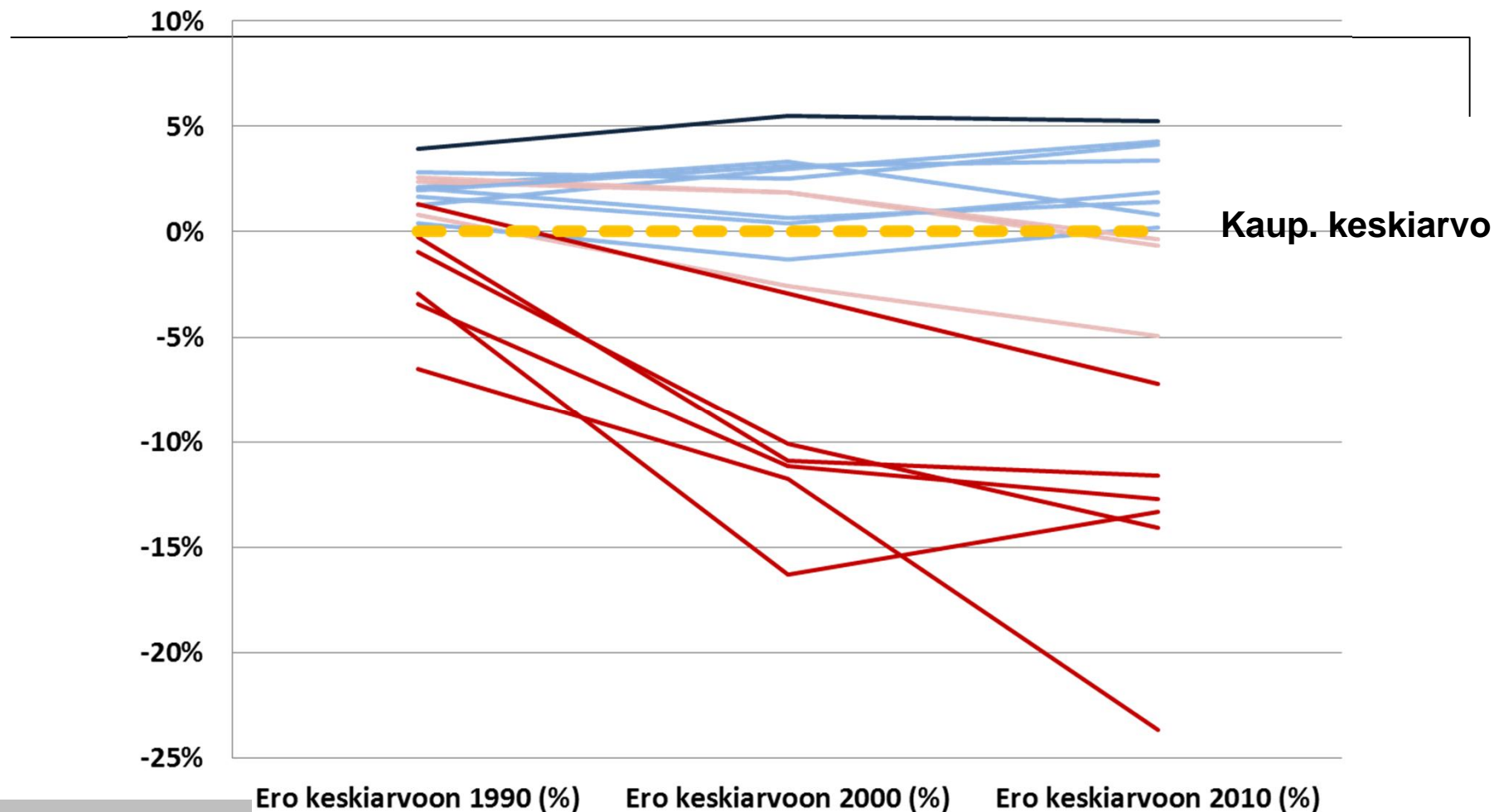
## TYÖLLISYYSASTE LÄHIÖISSÄ<sup>1</sup> SUHTEESSA KAUPUNGIN KESKIVÄRTÖÖN (n = 32)



# TURKU

LÄHDE: Stjernberg, Mats (2015/2016).  
Valmisteilla oleva väitöstutkimus.

## TYÖLLISYYSASTE LÄHIÖISSÄ<sup>1</sup> SUHTEESSA KAUPUNGIN KESKIVÄRTÖÖN (n = 17)

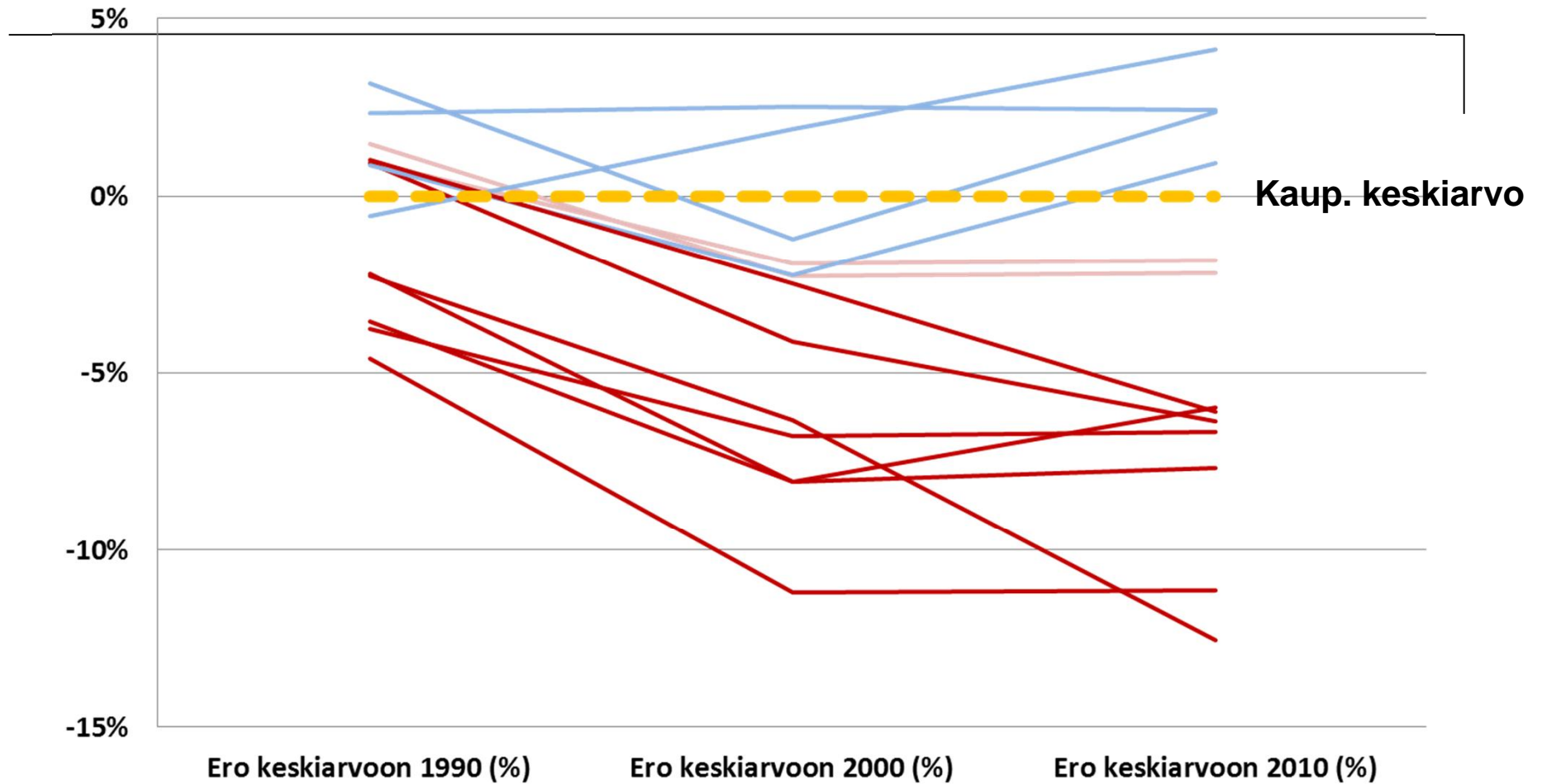




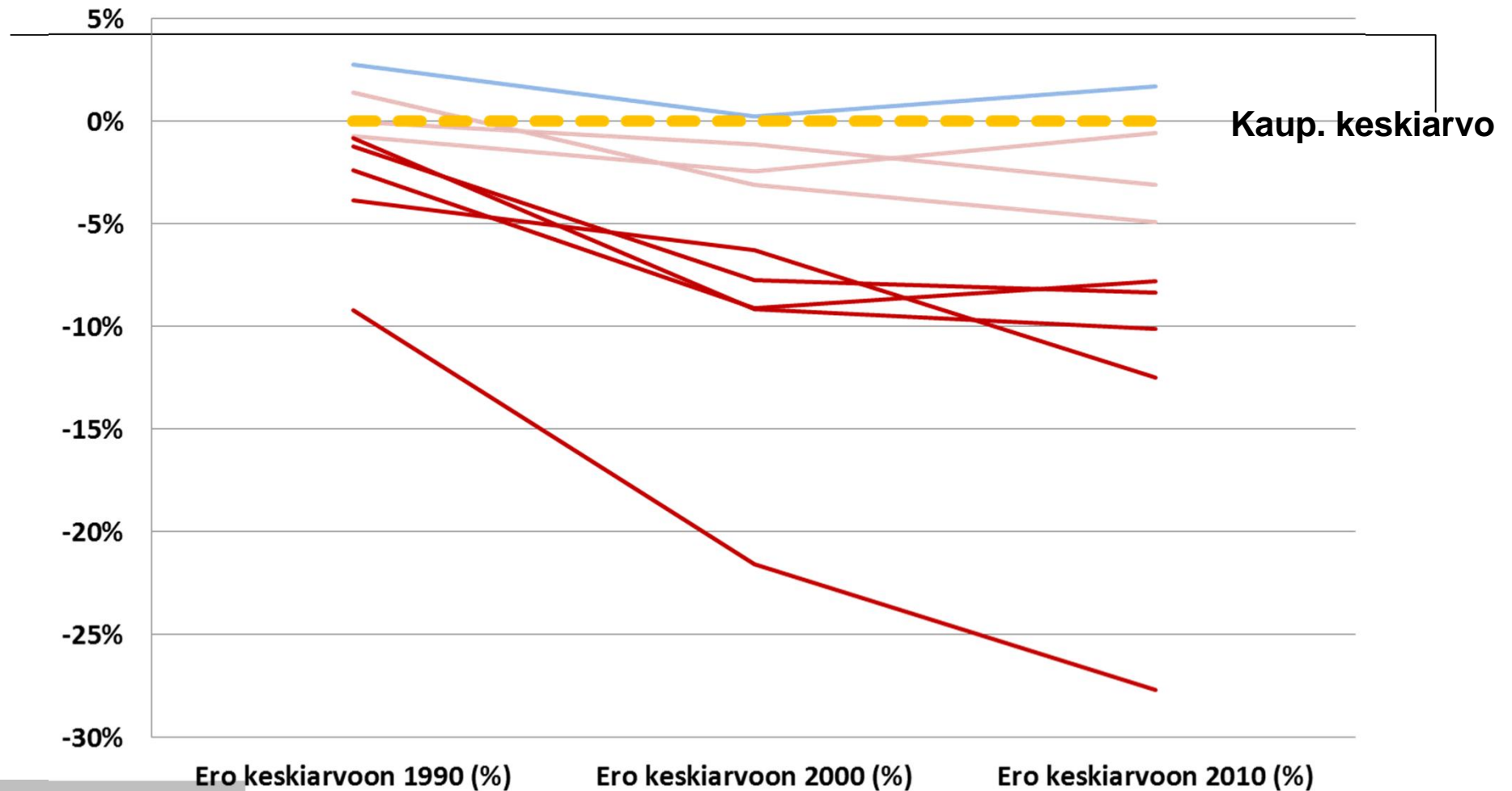
# TAMPERE

LÄHDE: Stjernberg, Mats (2015/2016).  
Valmisteilla oleva väitöstutkimus.

## TYÖLLISYYSASTE LÄHIÖISSÄ<sup>1</sup> SUHTEESSA KAUPUNGIN KESKIVERTUUN (n = 13)



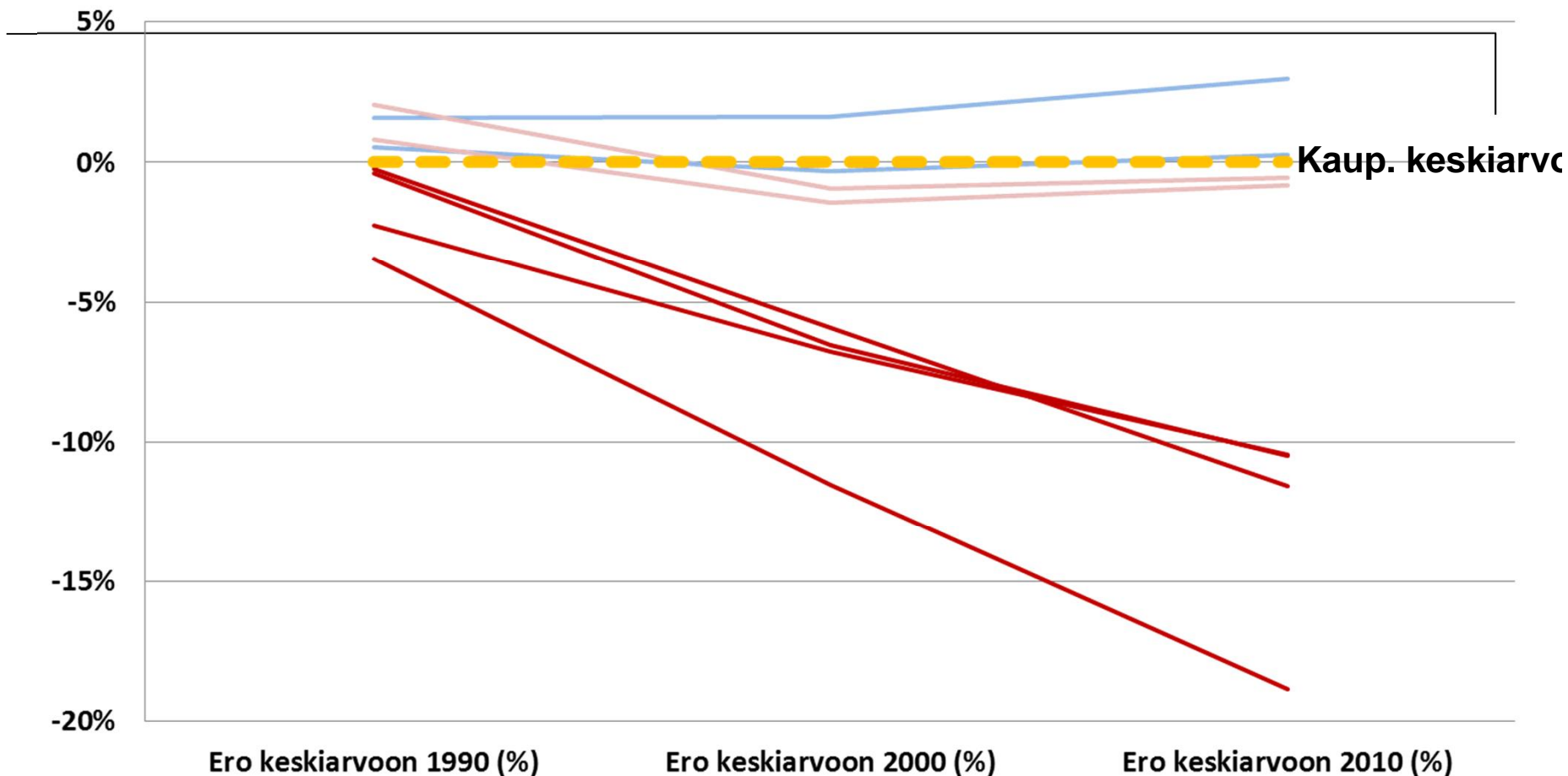
## TYÖLLISYYSASTE LÄHIÖISSÄ<sup>1</sup> SUHTEESSA KAUPUNGIN KESKIVARVOON (n = 9)



# JYVÄSKYLÄ

LÄHDE: Stjernberg, Mats (2015/2016).  
Valmisteilla oleva väitöstutkimus.

## TYÖLLISYYSASTE LÄHIÖISSÄ<sup>1</sup> SUHTEESSA KAUPUNGIN KESKIVÄÄRTÖÖN (n = 9)





## Miten lähiöt ovat Suomessa kehittyneet?

- 4) Erilaistuminen entistä monikerroksisempaa, eriytymisen eri ulottuvuudet paikantuvat aiempaa selkeämmin samoille alueille
  - Esimerkkinä pääkaupunkiseutu (Lähde: Vilkama ym. 2014)
- Taulukko: Alueiden määrä, jotka sijoittuvat kaikilla tarkasteltavilla muuttujilla heikoimpaan kymmenekseen (korkein työttömyysaste, matalin tulo- ja koulutustaso sekä korkein maahanmuuttajien osuus) (Lähde: Vilkama ym. 2014; Vilkama 2015)

	2002	2013
Alueiden määrä	5 →	11
<i>Pysynyt heikoimmassa</i>		3
<i>Pudonnut</i>		8
<i>Noussut heikoimmasta</i>		2

- Seudulla on siis (pieni) joukko alueita, joiden suhteellinen asema on heikentynyt ja jotka ovat jääneet/jäämässä kehitystahdistista jälkeen



- 
- Lähiöiden kehityksessä on siis tunnistettavissa tiettyjä yhteneväisiä kehityskulkuja ...
  - ... mutta se miten nämä kehityskulut paikantuvat ja linkittyvät toisiinsa vaihtelee kaupunkikontekstista ja alueesta riippuen!



- 
- Kaupunki/lähiöpolitiikan haasteena **tunnistaa lähiöiden erilaiset kehityskulut ja ymmärtää paikallisen toimintaympäristön erityispiirteet**

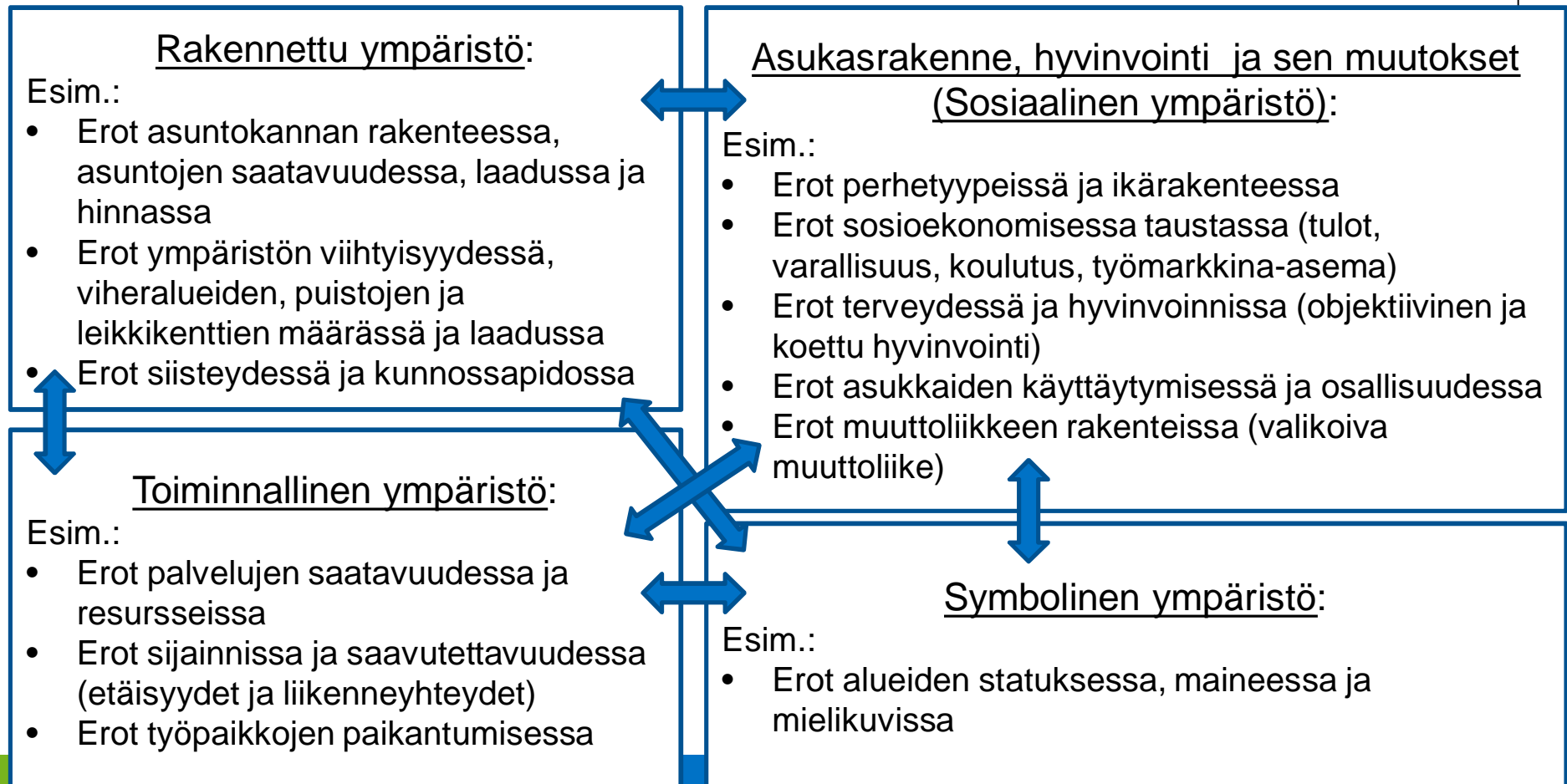


- 
- **Kuinka tunnistaa, mitata ja seurata asuinalueiden kehitystä?**
    - Useita eri vaihtoehtoja
    - Kriittisen pohdinnan paikka
      - Valitulla näkökulmalla, mittarilla ja menetelmällä voi olla vaikutusta lopputulokseen ja tulosten tulkintaan!
    - Mittareiden valinta rajaa myös sitä mitä ylipäättään voidaan havaita!



# Asuinalueiden erilaistumisen tunnistaminen

- Seurantamittareiden valinta: Mitä ulottuvuutta/ulottuvuuksia seurataan?







## Miten seurata? Useita vai yksi mittari?

- Yksi yhdistelmämittari (summaindeksi)?
  - Plussaa:
    - päättäjille simppeliä ja usein toivottavaa
    - yksinkertainen raportoida
  - Miinusta:
    - tulkinta ongelmallisempaa
    - pahimmillaan todellinen muutos piiloutuu indeksin sisälle
- Vai alkuperäiset tilastomittarit?
  - Plussaa:
    - mahdollisuus seurata useita ulottuvuuksia
    - helpottaa toimenpiteiden kohdentamista
    - muutosten tulkinta yksiselitteisempää
  - Miinusta:
    - tulosten raportointi työläämpää ja monipolvisempää
    - kokonaisuuden seuranta työläämpää



# Miten mitata muutosta?

## Mittaamisen tapa ja tulkinnat

- Absoluuttisen vai suhteellisen (prosentuaalisen) muutoksen seuranta?

- Esimerkkinä korkeakoulutettujen osuudessa tapahtunut muutos kahdella alueella

- Mittaustavat tuottavat erilaisen lopputuloksen!

### SUHTEELLINEN MITTAUSTAPA

Korkeakoulutettujen osuus	Lähtötilanne	Lopputilanne	Muutos (prosenttia)
Alue 1	2	4	100
Alue 2	20	30	50
Alueiden välinen suhteellinen ero	10	7,5	

### ABSOLUUTTINEN MITTAUSTAPA

Korkeakoulutettujen osuus	Lähtötilanne	Lopputilanne	Muutos (%-yksikköä)
Alue 1	2	4	2
Alue 2	20	30	10
Alueiden välinen absoluuttinen ero	18	26	

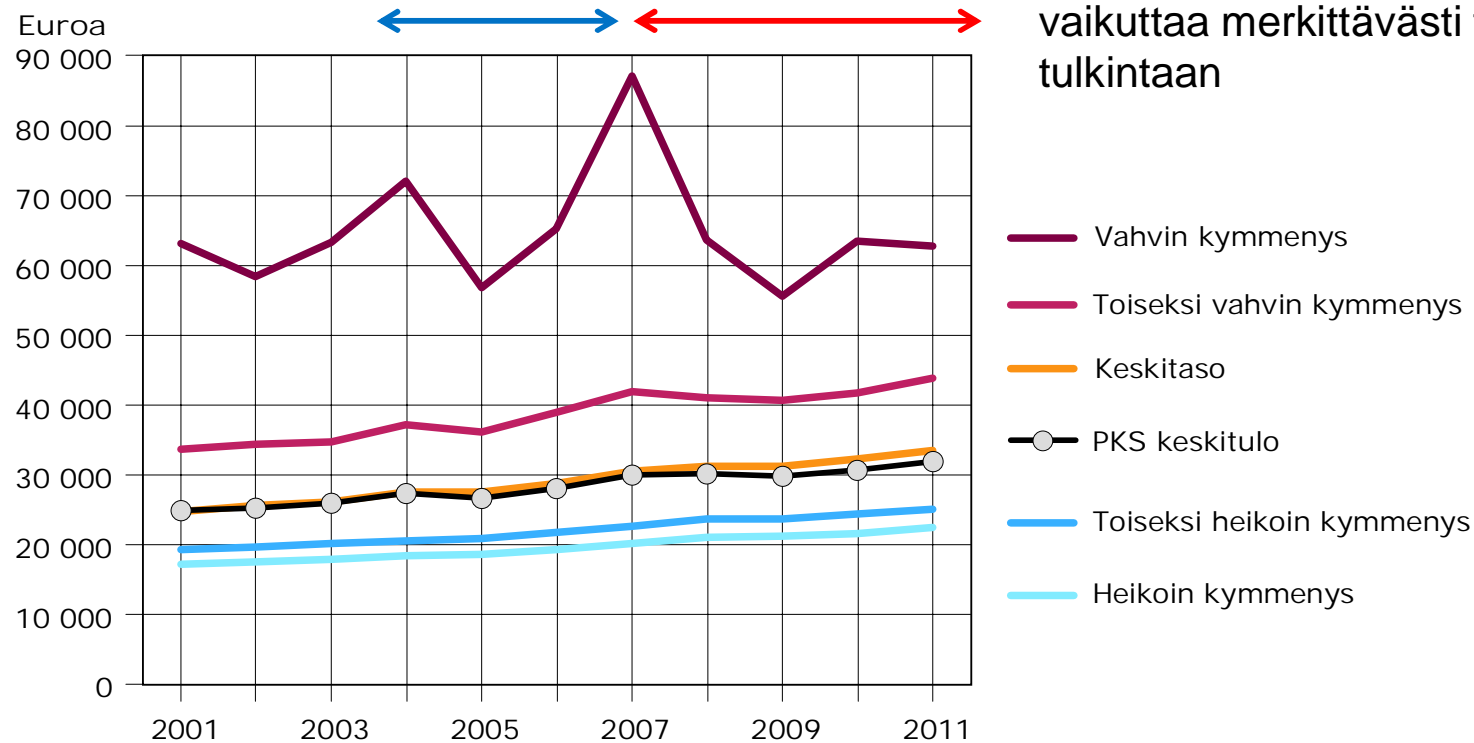


# Miten mitata muutosta?

## Mittaamisen ajallinen ulottuvuus ja tulkinnot

- Pitkittäis- vai poikkileikkausaineistoja?
- Esimerkkinä tulotason alueelliset erot

Poikkileikkausajankohdat saattavat vaikuttaa merkittävästi tulosten tulkintaan



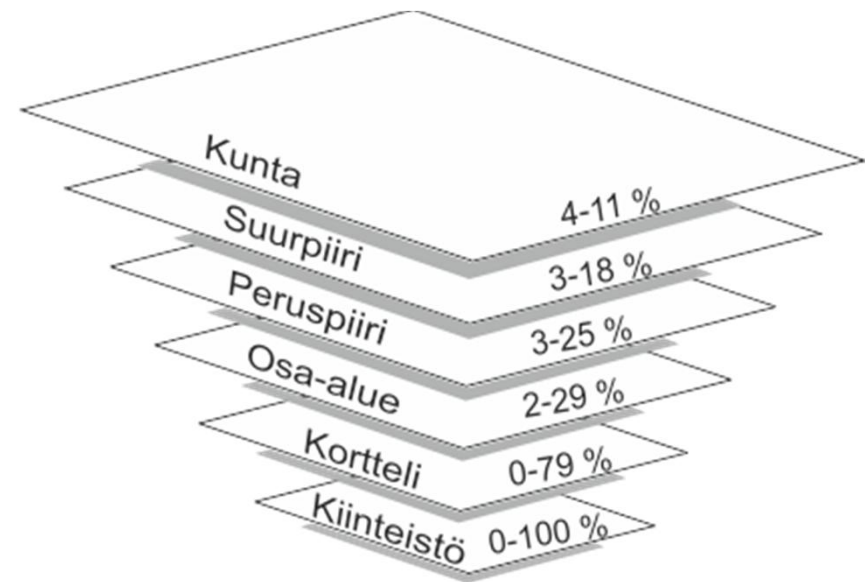
Aluetyypit on muodostettu jakamalla osa-alueet tulotason mukaisiin kymmenyksiin vuodenvaihteen 2001/2002 tilanteen perusteella. Keskitason luokka muodostuu niistä alueista, jotka sijoituivat kymmenyksiin 3-8. (Aineisto: Helsingin seudun aluesarjat).



# Miten mitata eroja?

## Mittaamisen alueellinen ulottuvuus

- Millä aluetasolla kehitystä seurataan?
- Mitä tarkempi aluetaso, sitä äärevämpiä eroja!
- Toisaalta osa ilmiöistä tulee näkyväksi vasta tarkemmalla aluetasolla, esimerkiksi korttelitasolla
- Olennaista huomioida erityisesti kuntien välisissä vertailuissa: vastaavatko alue-  
tasot toisiaan?



Kuva: Aluetason vaikutus erojen äärevyyteen, esimerkkinä vieraskielisten osuus pääkaupunkiseudun eri aluetasoilla 2012 (mukaillen Vilkama 2011: 67)



# Seurantamittareiden valinnan haasteet

- Kysymys mittareiden **saatavuudesta ja riittävästä tarkkuudesta**
  - Miten käytännön toimijat ovat tottuneet keräämään tämänkaltaista tietoa ja kuinka halukkaita he ovat jakamaan sen tutkimus- ja seurantakäyttöön?
- Kysymys aineistojen **vertailukelpoisuudesta** (esim. kuntien välillä)
  - Tilastoinnissa erilaisia käytäntöjä eri kunnissa
- Kysymys **kokemusperäisen tiedon** merkityksestä ja saatavuudesta
  - Kuinka kerätä kokemusperäistä tietoa ja varmistaa sen **luotettavuus ja toistettavuus**?




# Seurantamittareiden valinnan haasteet

- Kysymys ”herkkiin” mittareihin perustuvien seurantatulosten käytöstä, **julkistamisen mahdollisuudesta** ja salassapitovelvollisuuden problematiikasta
  - Käytännön toimijoiden halukkuus julkaista tilastoja?
  - Alueiden ja yksilöiden leimautumisen problematiikka ja siitä käydyt kiistat
- Kysymys mahdollisten **muutosten syistä ja kohdennettavista toimenpiteistä**
  - Esim. tunnistetaanko mittareissa asukkaiden mahdollinen vaihtuvuus (valikoiva muuttoliike)?



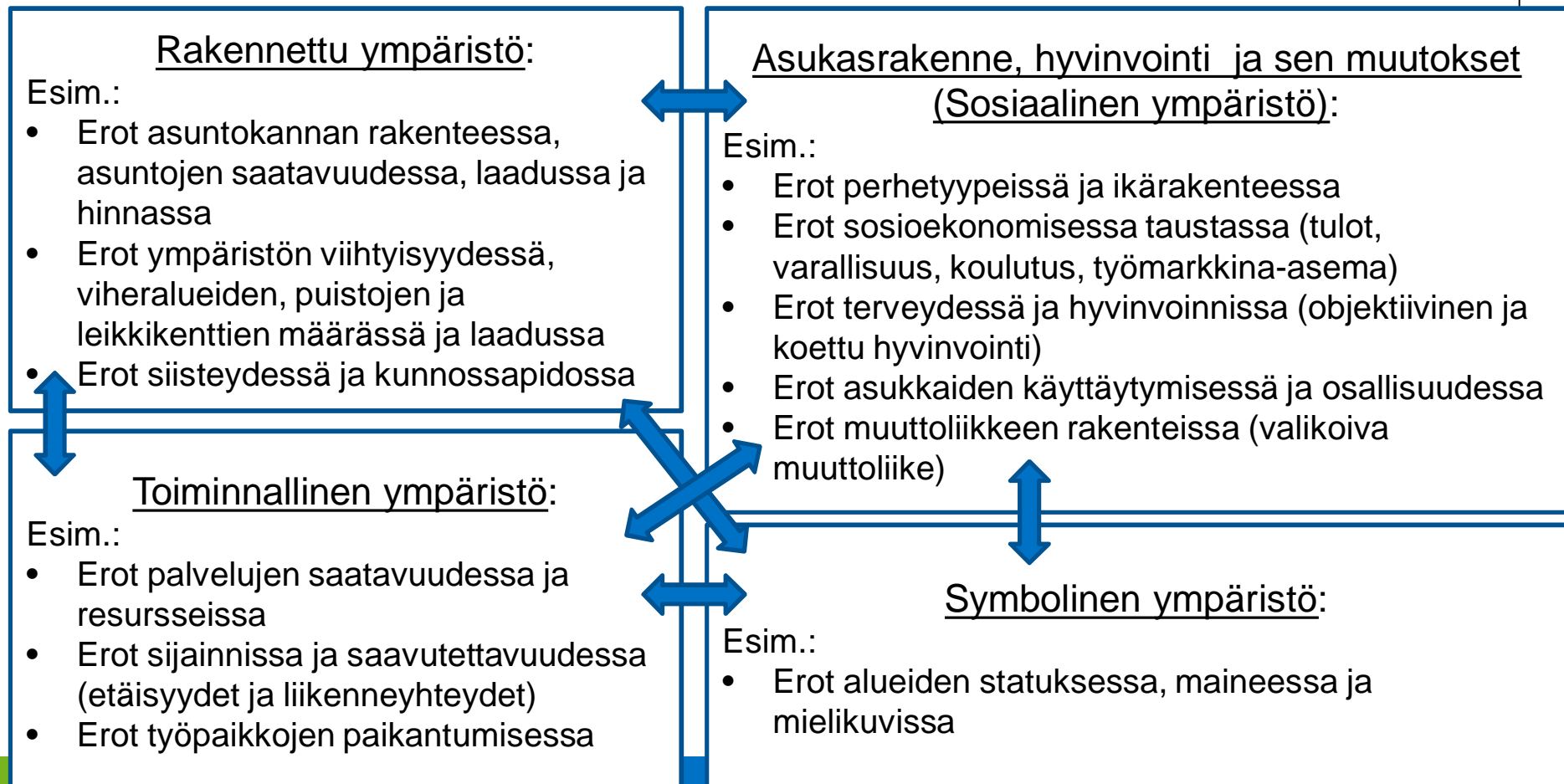
# Mitä tarkoittaa lähiöstrategian kannalta?

- Strategian tavoitteet  Eriytymisen mittarit
- Mitä asuinalueiden kehittämisellä tavoitellaan?
  - Alueiden elinvoimaisuuden ja tasapainoisuuden tukemista vai yksilöiden hyvinvointia?
  - Halutaanko puuttua kehityksen syihin vai seurauksiin?
- Mittareiden valinta rajaa sitä mitä ylipäätään voidaan havaita!
- Strategian tavoitteiden ja painopisteiden valinta ohjaa osittain sitä mitä tulisi seurata ja mitata!



# Asuinalueiden erilaistumisen tunnistaminen

- Toimenpiteiden kohdentaminen: Mitä tavoitellaan?







# Tutkimuksia/taustamateriaalia:

- **Bernelius, V.** (2013). Eriytyvät kaupunkikoulut. Tutkimuksia 2013:1. Helsingin kaupungin tietokeskus.
- **Kempainen, T., Lönnqvist, H. & Tuominen, M.** (2014). Turvattomuus ei jakaudu tasan. Mitkä asuinalueen piirteet selittävät helsinkiläisten kokemaa turvattomuutta? *Yhteiskuntapolitiikka* 79: 1, 5–20.
- **Kortteinen, M., Lankinen, M. & Vaattovaara, M.**: Pääkaupunkiseudun kehitys 1990-luvulla: Kohti uudenlaista eriytymistä. *Yhteiskuntapolitiikka* 64 (1999): 5–6, 411–422.
- **Kortteinen, M. & Vaattovaara, M.** (1999). Huono-osaisuus pääkaupunkiseudulla 1980- ja 1990-luvuilla – käännekohta kaupunkiseudun kehityksessä? *Terra* 111: 3, 133–145.
- **Kytö, H., Kral-Leszczynska, M., Tuorila, H. & Kiuru, J.** (2014). Asuinalueiden elinkaarikestävyys pääkaupunkiseudulla. *Tutkimuksia ja selvityksiä* 2/2014. Kuluttajatutkimuskeskus.
- **Laihinen, E. & Tuominen, M.** (2013). ”Stadiin kuuluu pieni rosoisuus”. Helsingin turvallisuustutkimus 2012. *Tutkimuksia* 2013: 4. Helsingin kaupungin tietokeskus, Helsinki.
- **Lönnqvist, H. & Tuominen, M.** (2013). Asuinalueiden sosiaalinen kehitys. *Teoksessa Helsingin tila ja kehitys 2013*, 171–175. Helsingin kaupungin tietokeskus, Helsinki.
- **Rasinkangas, J.** (2013): Sosiaalinen eriytyminen Turun kaupunkiseudulla. *Tutkimuksia* A43, Siirtolaisinstituutti.
- **Stjernberg, M.** (2013). Lähiötutkimus tuo esiin lähiöiden moninaisuuden. *Kvartti* 4/2013, 64–73.
- **Stjernberg, M.** (2015/2016). Valmisteilla oleva väitöstutkimus.
- **Vaattovaara, M.** (1998). Pääkaupunkiseudun sosiaalinen erilaistuminen. *Tutkimuksia* 7/1998. Helsingin kaupungin tietokeskus, Helsinki.
- **Vaattovaara, M. & Kortteinen, M.** (2003). Beyond polarisation versus professionalisation? A case study of the development of the Helsinki region, Finland. *Urban Studies* 40: 11, 2127–2145.
- **Vaattovaara, M. & Kortteinen, M.** (2012). Segregaatiosta ja sen inhimillisestä ja yhteiskunnallisesta merkityksestä. *Talous & yhteiskunta* 2012: 3, 60–66.
- **Vilkama, K.** (2014). Kuinka mitata asuinalueiden välisiä eroja ja niiden muutosta? Kvartti blogi, 30.9.2014.
- **Vilkama, K.** (2015). Alueiden monimuotoisuus ja erilaistuminen. Helsingin tila ja kehitys 2015, 84–86. Helsingin kaupungin tietokeskus.
- **Vilkama, K., Lönnqvist, H., Väliniemi-Laurson, J. & Tuominen, M.** (2014). Erilaistuva pääkaupunkiseutu. *Tutkimuksia* 2014:1, Helsingin kaupungin tietokeskus.
- **Vilkama, K., Vaattovaara, M. & Dhalmann, H.** (2013). Kantaväestön pakoa? Miksi maahanmuuttajakeskittymistä muutetaan pois? *Yhteiskuntapolitiikka* 78: 5, 485–497.





# Kiitos!

---

- Yhteydenotot:
  - [katja.vilkama@hel.fi](mailto:katja.vilkama@hel.fi)
  - [henrik.lonnqvist@hel.fi](mailto:henrik.lonnqvist@hel.fi)