



Sanomasuositus ja  
sen yleinen soveltamisohje

# Sanoman vastaanottokuittaus

FI1026, 2009-09-30, v 1.00

Käyttö:	Kiinteistöala
Sanasto:	UBL
Versio:	2.0
Sanoma:	ApplicationResponse

## Sisällysluettelo

1	Sanoma ja sen soveltamisala .....	4
1.1	Sanoman käyttötarkoitus ja soveltamisen rajausta .....	4
1.2	Soveltamisohjeen sisältö .....	4
1.3	Työryhmän työskentelyyn osallistuneet .....	5
2	Dokumentti ja sen yhteydet muihin dokumentteihin .....	7
2.1	Päivitykset .....	7
2.2	Esitietovaatimukset.....	7
2.3	Aiheeseen liittyvä aineisto .....	7
2.4	Huomioitavaa .....	7
3	Sanoman vastaanottokuittausprosessi.....	8
3.1	Prosessin rajausta.....	8
3.2	Prosessin osapuolet .....	8
3.3	Prosessin vaiheet .....	8
4	Sanoman tietosisältö.....	12
5	Sanoman vastaanottokuittausanoman rakenne.....	14
5.1	Luokkamalli.....	14
5.2	Tietojen suhde toisiinsa .....	14
6	Sanoman määrittely .....	16
6.1	Sanoman otsikkotasoa.....	16
6.1.1	Sanoman vastaanottokuittausanoma (Application Response. Details) .....	16
6.1.2	Sanoman vastaanottokuittauksen lähettäjän tiedot (Application Response. Sender_ Party. Party).....	20
6.1.3	Sanoman vastaanottokuittauksen lähettäjän tunnistetieto (Party. Party Identification).....	22
6.1.4	Sanoman vastaanottokuittauksen lähettäjän nimi (Party. Party Name) .....	23
6.1.5	Sanoman vastaanottokuittauksen lähettäjän osoite (Party. Postal_ Address. Address) .....	24
6.1.6	Sanoman vastaanottokuittauksen lähettäjän maa (Address. Country).....	26
6.1.7	Sanoman vastaanottokuittauksen lähettäjän yhteystiedot tai -osasto ja yhteystiedot (Party. Contact).....	27
6.1.8	Sanoman vastaanottokuittauksen vastaanottajan tiedot (Application Response. Receiver_ Party. Party) .....	28
6.1.9	Sanoman vastaanottokuittauksen vastaanottajan tunnistetieto (Party. Party Identification).....	30
6.1.10	Sanoman vastaanottokuittauksen vastaanottajan nimi (Party. Party Name).....	31
6.1.11	Sanoman vastaanottokuittauksen vastaanottajan osoite (Party. Postal_ Address. Address).....	32
6.1.12	Sanoman vastaanottokuittauksen vastaanottajan maa (Address. Country).....	34
6.1.13	Kuitattavan sanoman tiedot (Application Response. Document Response).....	35

6.1.14	Koko vastaanotetun sanoman tila.....	36
6.1.15	Vastaanotetun sanoman tunnus .....	38
6.1.16	Vastaanotetun sanoman rivin tiedot.....	39
6.1.17	Vastaanotetun sanoman rivin tunnus .....	40
6.1.18	Vastaanotetun sanoman rivin tila .....	41
7	Sanomaesimerkki.....	43
7.1	UBL –vastaanottokuittaussanomaesimerkki 1 .....	43
7.1	UBL –vastaanottokuittaussanomaesimerkki 2.....	45
8	Liite 1: Kappaleessa 6 ”Sanoman määrittely” esiintyvien taulukoiden lukuohje.....	50

# 1 Sanoma ja sen soveltamisala

## 1.1 Sanoman käyttötarkoitus ja soveltamisen raja

Tämä dokumentti sisältää UBL 2.0 -versioon perustuvan ApplicationResponse-sanoman sanomakuvausten ja soveltamisohjeen. Tämä soveltamisohje määrittelee sanoman käytön suomalaisen kiinteistöalalla kuitattaessa sovellukseen saapunut sanoma. Yhdellä sanomalla voidaan kuitata vain yksi saapunut sanoma. Soveltamisohjeen määrittelemää kuitaussanomaa voidaan käyttää kuitattaessa mitä tahansa vastaanotettua sanomaa sanoman tyypistä ja käyttötarkoituksesta riippumatta. Vastaanottokuittaus voi syntyä sanomaa vastaanottavassa järjestelmässä automaattisesti tai sen voi lähettää järjestelmää käyttävä henkilö tarkastettuaan saapuneen sanoman sisällön. Tällä sanomalla voidaan tehdä vain vastaanottokuittaus eikä sitä voi käyttää muuhun tietojen välittämiseen.

Sanomasuositus on syntynyt Asunto-, toimitila- ja rakennuttajaliitto RAKLI ry:n organisoimassa projektissa "Kiinteistöalan tietojärjestelmien yhteentoimivuuden ja yritysten välisen tiedonsiirron toteuttaminen – e-EHYT-3". Projekti alkoi 21.4.2009 ja loppui 30.9.2009. Soveltamisohjeen on tehnyt TIEKE Tietoyhteiskunnankehittämiskeskus ry.

Tämän soveltamisohjeen tarkoituksena on lisätä yritysten halukkuutta ottaa käyttöön XML-pohjaista elektronista tiedonsiirtoa, nopeuttaa järjestelmien kehitysprosessia ja vähentää integraatiokustannuksia luomalla yleinen ja yhtäläinen toimialakohtainen suositus. Suosituksella pyritään myös vähentämään tarvetta luoda yritys- tai organisaatiokohtaisia erilaisia suosituksia, jotka eivät välttämättä ole yhteentoimivia. Tavoitteena on myös nopeuttaa uuden tiedonsiirtotavan omaksumista kansainvälisen kilpailukyvyn säilyttämiseksi ja parantamiseksi.

Soveltamisohje on tarkoitettu apuvälineeksi uusien yhteistyökumppanien välisiin neuvotteluihin kehitettäessä organisaatioiden välistä elektronista tiedonsiirtoa tai kehitettäessä jo olemassa olevia palvelupyynnön tekijä – palvelupyynnön toteuttaja - suhteita. Soveltamisohjetta voidaan käyttää hyväksi kehitettäessä jo olemassa olevien järjestelmien tiedonsiirto-ominaisuuksia.

## 1.2 Soveltamisohjeen sisältö

Kappaleessa 1 "Sanoma ja sen soveltamisala" on esitetty tämän sanoman käyttötarkoitus jsoveltamisen raja sekä kehityshankkeen työn osallistuneet yritykset ja organisaatiot sekä niiden henkilöt.

Kappaleessa 2 "Dokumentti ja sen yhteydet muihin dokumentteihin" esitetään tämän dokumentin ymmärrettävään lukemiseen tarvittavat esitietovaatimukset sekä hyödyllisiä linkkejä ja tämän dokumentin päivitystiedot.

Kappaleessa 3 "Sanoman vastaanottokuittausprosessi" esitetään tämän dokumentin tietosisällön ja sanomasuosituksen pohjana oleva sanoman vastaanottoprosessi, sen osapuolet ja vaiheet.

Kappaleessa 4 "Sanoman tietosisältö" on esitetty sanoman vastaanottokuittaussanomassa välitettävien tietojen luettelo.

Kappaleessa 5 "Vastaanottokuittaussanoman rakenne" on esitetty tämän UBL-ApplicationResponse-sanoman luokkamalli käyttäen hyväksi UML-kuvauskieltä sekä UBL-sanoman elementtinimillä että niiden sisältämien tietojen nimillä esitettynä.

Kappaleessa 6 "Sanoman määrittely" on esitelty sanoman rakenne, käytettävät aggregaatit, elementit, attribuutit ja koodit sekä niiden käyttötarkoitus.

Kappaleessa 7 "Sanomaesimerkki" on esitetty kaksi esimerkkiä UBL-ApplicationResponse-sanoman vastaanottokuittaussanoman käytöstä. Ensimmäisessä esimerkissä kuitattavan sanoman lähettäjänä on yritys ja toisessa esimerkissä yksityishenkilö.

Liitteessä on esitetty kappaleessa 6 "Sanoman määrittely" esiintyvien taulukoiden lukuohje.

### 1.3 Työryhmän työskentelyyn osallistuneet

Seuraavassa taulukossa on esitetty yritykset ja organisaatiot, jotka ovat osallistuneet Asunto-, toimitila- ja rakennuttajaliitto RAKLI ry:n organisoiman projektin "Kiinteistöalan tietojärjestelmien yhteentoimivuuden ja yritysten välisen tiedonsiirron toteuttaminen - e-EHYT-3" työhön joko sen ohjaus- tai projektiryhmässä.

Yritys/Organisaatio	Henkilö
Agenteq Solutions Oy	Mikko Hyvärinen Karri Virtanen
Are Oy	Samuli Liuska Pepe Perkiö
Asunto-, toimitila- ja rakennuttajaliitto RAKLI ry	Erkki Aalto
ATOP-TIETO Oy	Tytti Immonen
Buildercom Oy	Juha Aspinen Jouni Tarvainen
Insinööritoimisto Olof Granlund Oy	Jenni Rusama
ISS Palvelut Oy	Tomi Kuittinen Antti Siipola
Kupari Solutions Oy	Janne Helekorpi Jaakko Melolinna
Logica Suomi Oy	Antti Harjunpää
Lujapalvelut Oy	Jyri Seppänen Jari Möttö
RTK-Palvelu Oy	Riku Innala

Senaatti-kiinteistöt	Juuso Anttonen Esa Halmetoja (ohjausryhmän pj) Antti Koskinen Risto Rautiola Jyrki Reinikainen Jaana Tarkka
TIEKE Tietoyhteiskunnan kehittämiskeskus ry	Heikki Laaksamo (konsultti)

**Taulukko 1.3.1:** Kiinteistöalan tietojärjestelmien yhteentoimivuuden ja yritysten välisen tiedonsiirron toteuttaminen – e-EHYT-3 –projektin työryhmätyöskentelyn työhön osallistuneet

## 2 Dokumentti ja sen yhteydet muihin dokumentteihin

### 2.1 Päivitykset

Pvm/Laatiija	Versio	Kommentit/muutokset
2009-09-30 Heikki Laaksamo	1.00	Ensimmäinen versio

### 2.2 Esitetovaatimukset

Soveltamisohje on tarkoitettu sekä johto- että asiantuntijatason käyttöön.

Soveltamisohjeen teknisen taustan ymmärtämistä tukee seuraavien aihealueiden tuntemus: XML, UBL ja ebXML ydinkomponentit.

### 2.3 Aiheeseen liittyvä aineisto

- ebXML Core Components Technical Specification (CCTS) 2.01 (<http://www.ebxml.org/>)
- Universal Business Language 2.0 ([www.oasis-open.org/committees/tc\\_home.php?wg\\_abbrev=ubl](http://www.oasis-open.org/committees/tc_home.php?wg_abbrev=ubl))
- NES – työryhmän tekemät soveltamisohjeet ([www.nesubl.eu](http://www.nesubl.eu))

### 2.4 Huomioitavaa

Soveltamisohje perustuu UBL 2.0 ApplicationResponse-sanoman määrittäisiin. Määrittämissä on huomioitu myös kansainvälisen NES (Northern European Subset) –työryhmän suositukset.

### 3 Sanoman vastaanottokuittausprosessi

#### 3.1 Prosessin rajaus

Tässä prosessikuvauksessa on tarkasteltu ainoastaan vastaanotetun sanoman kuittausprosessia, jossa tämän dokumentin määrittelemää ApplicationResponse-sanomaa voidaan käyttää. Tarkastelussa oletetaan, että sanoman vastaanottokuittaus välitetään sähköisesti osapuolten välillä. Tarkastelusta on jätetty pois sanoman vastaanottokuittauksen lähettämistä edeltävät vaiheet, kuten kuitattavan sanoman lähetyksen ja siihen liittyvät toiminnot, ja kuittauksen seuraavat vaiheet, kuten kuitattavan sanoman aiheuttamat muut toimenpiteet sanoman vastaanottavassa organisaatiossa.

#### 3.2 Prosessin osapuolet

Seuraavassa taulukossa on esitetty tämän prosessin osapuolet.

Osapuoli	Rooli
Sanoman vastaanottokuittauksen lähettäjä	<p>Osapuoli, joka vastaanottaa alkuperäisen sanoman.</p> <p>Osapuoli, joka tarkastaa vastaanotetun sanoman tietosisällön.</p> <p>Osapuoli, joka muodostaa sanoman vastaanottokuittauksen tietojärjestelmässään.</p> <p>Osapuoli, joka lähettää sanoman vastaanottokuittauksen alkuperäisen, kuitatun sanoman lähettäjälle</p>
Sanoman vastaanottokuittauksen vastaanottaja	<p>Osapuoli, joka muodostaa alkuperäisen sanoman.</p> <p>Osapuoli, joka lähettää alkuperäisen sanoman.</p> <p>Osapuoli, joka vastaanottaa sanoman vastaanottokuittauksen.</p> <p>Osapuoli, joka käsittelee sanoman vastaanottokuittauksen tietojärjestelmässään.</p> <p>Osapuoli, joka ryhtyy sanoman vastaanottokuittauksen tietosisällön edellyttämiin toimenpiteisiin.</p>

**Taulukko 3.2.1:** Sanoman vastaanottokuittausprosessin osapuolet

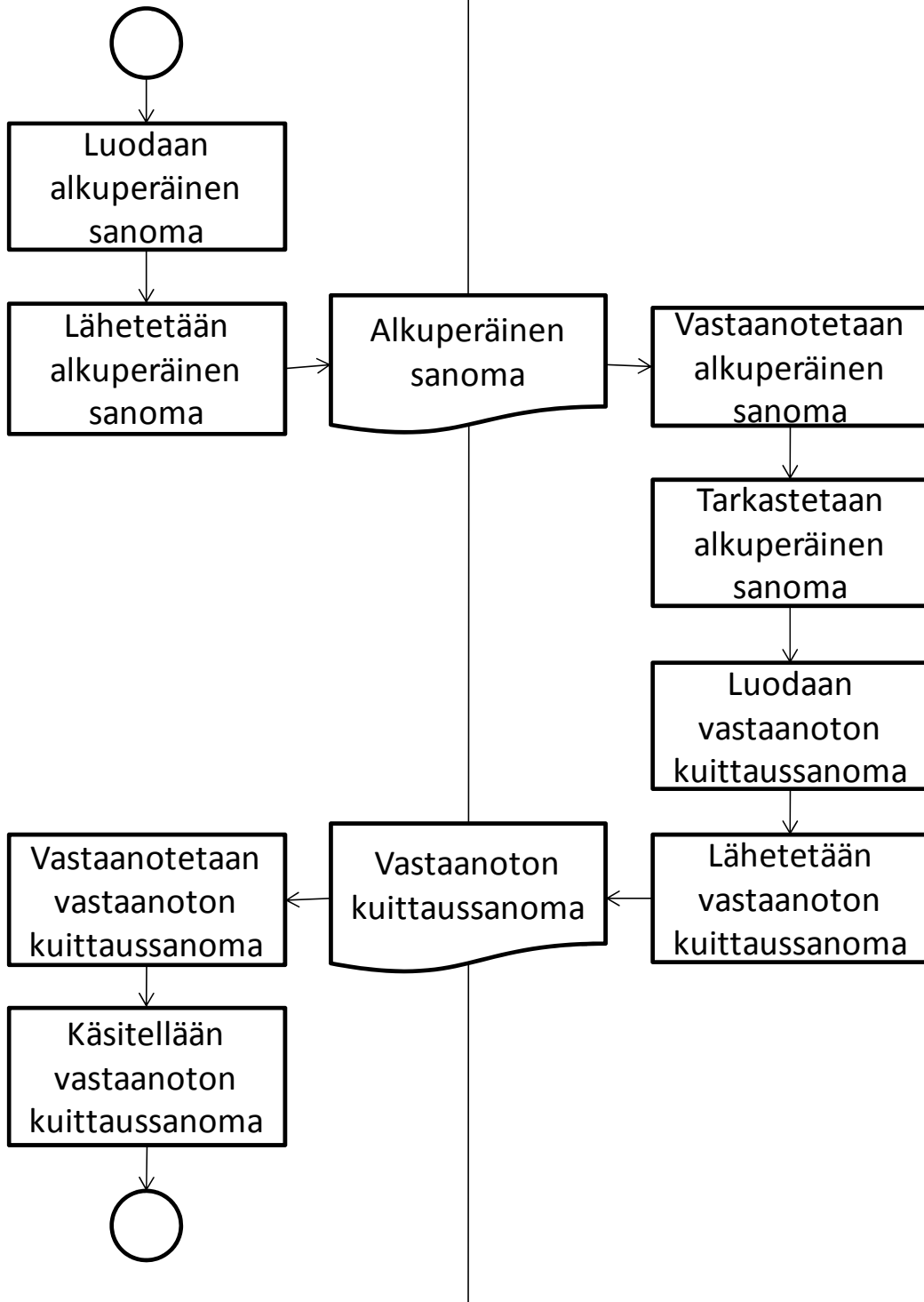
#### 3.3 Prosessin vaiheet

Kuviossa 3.3.1 on esitetty sanoman vastaanottokuittausprosessin vaiheet eroteltuna kohdassa 3.2 esitettyjen osapuolien toimintojen mukaan.



### Sanoman vastaanoton kuittauksen vastaanottaja

### Sanoman vastaanoton kuittauksen lähettäjä



Kuvio 3.3.1: Sanoman vastaanottokuittausprosessi

Seuraavassa taulukossa on selitetty kuviossa 3.3.1 esitetyn sanoman vastaanottokuittausprosessin vaiheet jaoteltuna osapuolten hoitamien toimintojen mukaan.

Osapuoli	Toiminta	Kuvaus
Sanoman vastaanottokuittauksen lähettäjä	Alkuperäisen sanoman vastaanotto	Sanoman vastaanottokuittauksen lähettäjä vastaanottaa alkuperäisen sanoman.
	Alkuperäisen sanoman tarkastus	Sanoman vastaanottokuittauksen lähettäjä tarkastaa alkuperäisen sanoman joko automaattisesti järjestelmässä tai sitten järjestelmää käyttävä henkilö tarkastaa sen. Tällöin tarkastetaan, että toiminnan kannalta kaikki tarvittavat tiedot ovat saapuneessa sanomassa mukana ja että ne ovat tietosisällöltään oikeita.
	Sanoman vastaanottokuittausanoman luonti	Sanoman vastaanottokuittauksen lähettäjä luo vastaanottokuittausanoman joko automaattisesti tietojärjestelmissään tai sitten järjestelmää käyttävä henkilö syöttää järjestelmään vastaanottokuittausanomassa tarvittavat tiedot
	Sanoman vastaanottokuittausanoman lähetys	Sanoman vastaanottokuittausanoman lähettäjä lähettää kuittausanoman elektronisesti alkuperäisen sanoman lähettäjäille.
Sanoman vastaanottokuittauksen vastaanottaja	Alkuperäisen sanoman luonti	Sanoman vastaanottokuittauksen vastaanottaja luo tietojärjestelmissään alkuperäisen sanoman, johon hän myöhemmin saa vastaanottokuittauksen.
	Alkuperäisen sanoman lähetys	Sanoman vastaanottokuittauksen vastaanottaja lähettää alkuperäisen sanoman, johon hän myöhemmin saa

		vastaanottokuittauksen.
	Sanoman vastaanottokuittaussanoman vastaanotto	Sanoman vastaanottokuittauksen vastaanottaja vastaanottaa tietojärjestelmiinsä alkuperäisen sanoman vastaanottokuittaus-sanoman.
	Sanoman vastaanottokuittaussanoman käsittely	Sanoman vastaanottokuittauksen vastaanottaja tarkastaa alkuperäisen sanoman vastaanottokuittaussanoman sisällön ja ryhtyy tarvittaessa sanoman vaatimiin toimenpiteisiin.

**Taulukko 3.3.1:** Sanoman vastaanottokuittausprosessin osapuolikohtaiset vaiheet

## 4 Sanoman tietosisältö

Seuraavassa taulukossa on esitetty sanoman vastaanottokuittausanoman tietosisältö sekä sanoman aggregaatti, jossa kyseinen tieto sijaitsee sanomassa. Kolmannessa sarakkeessa on esitetty tiedon pakollisuus kiinteistöalan sanoman vastaanottokuittauksen tekoprosessissa (P = pakollinen, V = valinnainen, R = ehdollinen (tiedon esiintyminen sanomassa riippuu jonkin toisen tiedon esiintymisestä)).

Tieto	Aggregaatti	P/V
Sanoman versio	Application Response	P
Soveltamisohjeen kehittäjä	Application Response	P
Sanoman soveltamisohjeen tunnus	Application Response	P
Sanoman vastaanottokuittauksen tunnus	Application Response	P
Sanoman vastaanottokuittauksen sanoman muodostamispäivämäärä	Application Response	P
Sanoman vastaanottokuittauksen sanoman muodostamiskellonaika	Application Response	V
Sanoman vastaanottokuittauksen tietosisällön muodostamispäivämäärä	Application Response	V
Sanoman vastaanottokuittauksen tietosisällön muodostamiskellonaika	Application Response	V
Yleistä tietoa	Application Response	V
<b>Sanoman vastaanottokuittauksen lähettäjän tiedot</b>	Application Response. Sender_ Party. Party	P
Tunnus	Party. Party Identification	V
Nimi	Party. Party Name	V
Postilokero	Party. Postal_ Address. Address	V
Lähiosoite	Party. Postal_ Address. Address	V
Postitoimipaikka	Party. Postal_ Address. Address	V
Postinumero	Party. Postal_ Address. Address	V
Maakoodi	Address. Country	V
Kuittaja eli yhteyshenkilö	Party. Contact	P
Yhteysosasto	Party. Contact	V
Puhelinnumero	Party. Contact	V (R)
Sähköpostiosoite	Party. Contact	V (R)
<b>Sanoman vastaanottokuittauksen vastaanottajan tiedot</b>	Application Response. Receiver_ Party. Party	P

Tunnus	Party. Party Identification	V
Nimi	Party. Party Name	V
Postilokero	Party. Postal_ Address. Address	V
Lähiosoite	Party. Postal_ Address. Address	V
Postitoimipaikka	Party. Postal_ Address. Address	V
Postinumero	Party. Postal_ Address. Address	V
Maakoodi	Address. Country	V
<b>Vastaanotetun sanoman tiedot</b>	Document Response. Document Reference	P
Vastaanotetun sanoman kommentointi	Document Response. Response	P
Tilakoodi	Document Response. Response	V
Vastaanotetun sanoman tunnus	Document Response. Document Reference	P
Vastaanotetun sanoman rivin tunnus	Line Response. Line Reference	V
Vastaanotetun sanoman rivin kommentointi	Line Response. Response	V

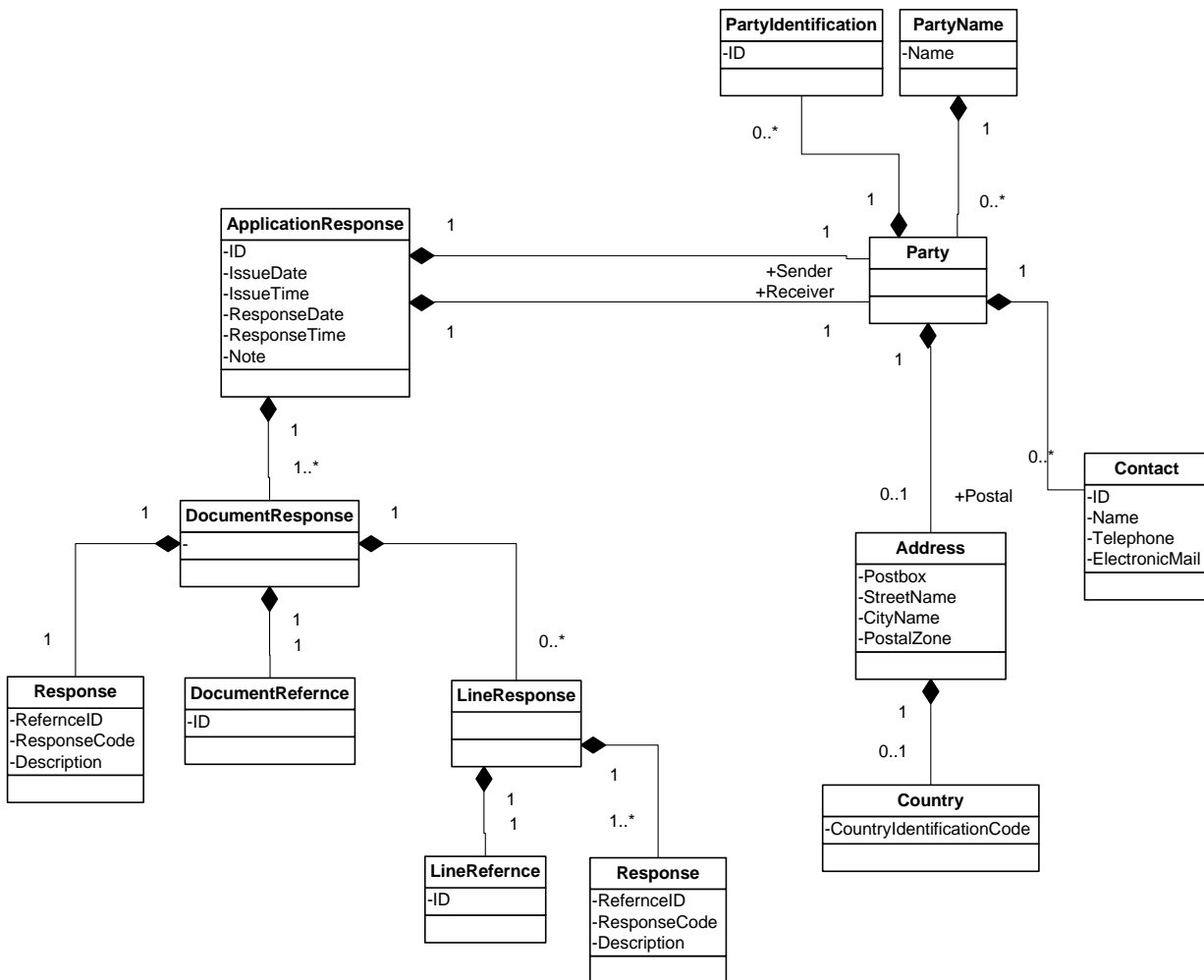
**Taulukko 4.1:** Sanoman vastaanottokuittausanoman tietosisältö ja sijainti aggregaatit

**Huomautus:** Kuittaja eli yhteyshenkilö -tieto on pakollinen, kun yksityishenkilö on tehnyt alkuperäisen palvelupyynnön.

## 5 Sanoman vastaanottokuittausanoman rakenne

### 5.1 Luokkamalli

Tässä kappaleessa kuviossa 5.1.1 esitetään UBL 2.0 ApplicationResponse-sanoman rakenne käyttäen hyväksi UML-luokkamallia, kun sanomaa käytetään kiinteistöalan sanomien vastaanottokuittaukseen. Mallissa on esitetty sanoma vain niiltä osin kuin sen tietosisältö on määritelty Asunto-, toimitila- ja rakennuttajaliitto RAKLI ry:n organisoimassa projektissa "Kiinteistöalan tietojärjestelmien yhteentoimivuuden ja yritysten välisen tiedonsiirron toteuttaminen – e-EHYT-3".

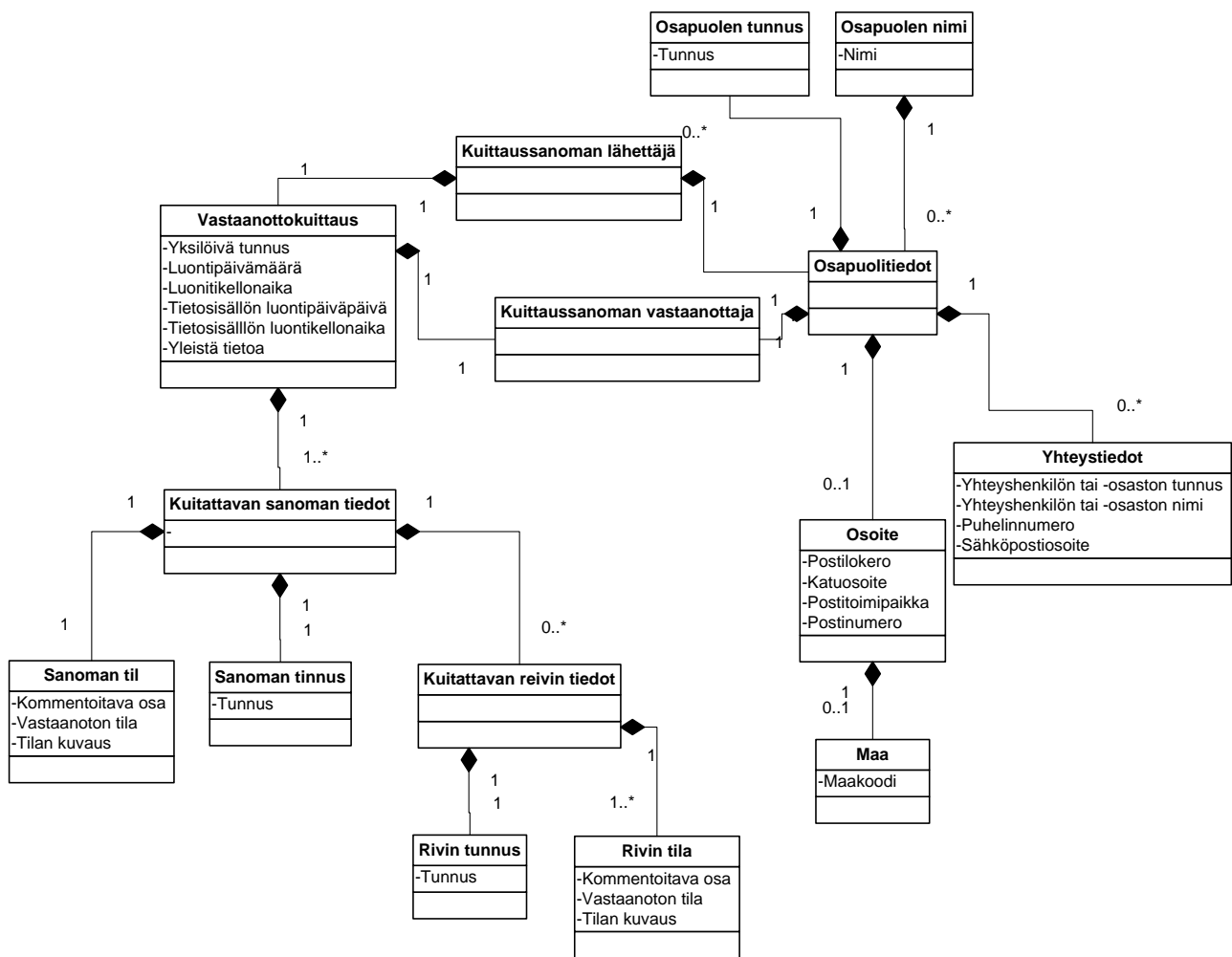


Kuvio 5.1.1: Sanoman vastaanottokuittausanoman luokkamalli

### 5.2 Tietojen suhde toisiinsa

Tässä luvussa kuviossa 5.2.1 esitetään vastaanottokuittausanoman tietojen suhteet toisiinsa käyttäen UML-luokkamallia. Kuvioissa on esitetty tiedot niillä nimillä, joilla ne

esiintyvät kappaleessa 6 esiintyvien taulukoiden Kuvaus-osissa, joissa esitetään suomeksi aggregaattien ja elementtien käyttöä.



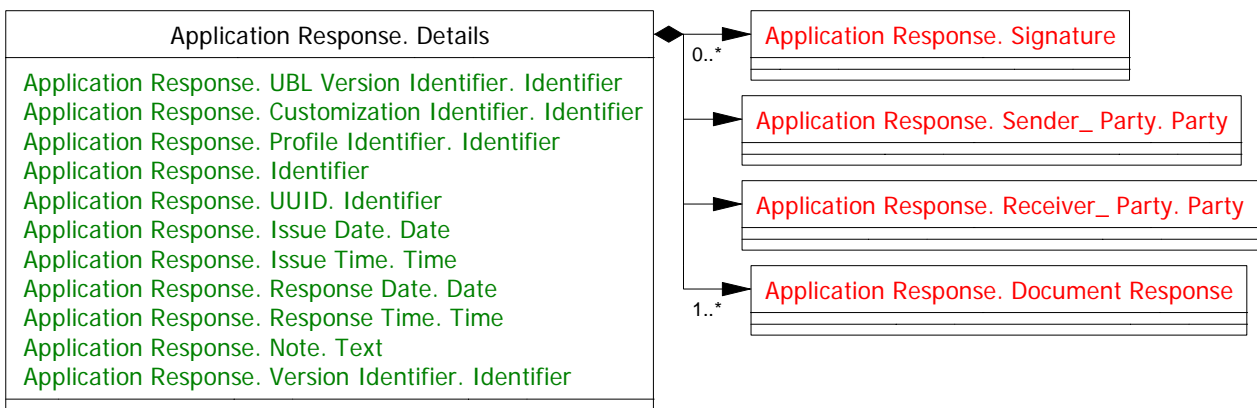
Kuvio 5.2.1: Kuittaussanoman tietojen suhteet

## 6 Sanoman määrittely

### 6.1 Sanoman otsikkotaso

Sanoman otsikkotasolla välitetään koko dokumenttia koskevat tiedot, kuten dokumentin tunniste, päiväys, vastaanottokuittaukseen liittyvää yleistä tietoa, kuitattavan sanoman tiedot sekä osapuolitiedot.

#### 6.1.1 Sanoman vastaanottokuittaussanoma (Application Response. Details)



Elementti / aggregaatti	Toistokerrat, tyyppi, kuvaus, esimerkki
<b>Application Response. Details</b>	<b>Toisto</b> 0 .. 1
	<b>Kuvaus</b> Tällä aggregaatilla annetaan sanoman vastaanoton kuitaussanoman tiedot, jolla sanoma kuitataan vastaanotetuksi.
	<b>Esimerkki</b> <ApplicationResponse>...</ApplicationResponse>
<i>Application Response. UBL Version Identifier. Identifier</i>	<b>Toisto</b> 0 .. 1
	<b>Tyyppi</b> Identifier. Type
	<b>Kuvaus</b> UBL version numero. Tämän sanoman rakenne ja tämä soveltamisohje perustuvat UBL versioon 2.0. Täten tämä elementti saa vakiosti arvon "2.0".
<b>Esimerkki</b> <cbc:UBLVersionID>2.0</cbc:UBLVersionID>	
<i>Application Response. Customization Identifier. Identifier</i>	<b>Toisto</b> 0 .. 1
	<b>Tyyppi</b> Identifier. Type
	<b>Kuvaus</b> Elementillä annetaan sanoman soveltamisohjeen kehittäjän nimi.
<b>Esimerkki</b> <cbc:CustomizationID>RAKLI</cbc:CustomizationID>	
<i>Application Response. Profile Identifier. Identifier</i>	<b>Toisto</b> 0 .. 1
	<b>Tyyppi</b> Identifier. Type

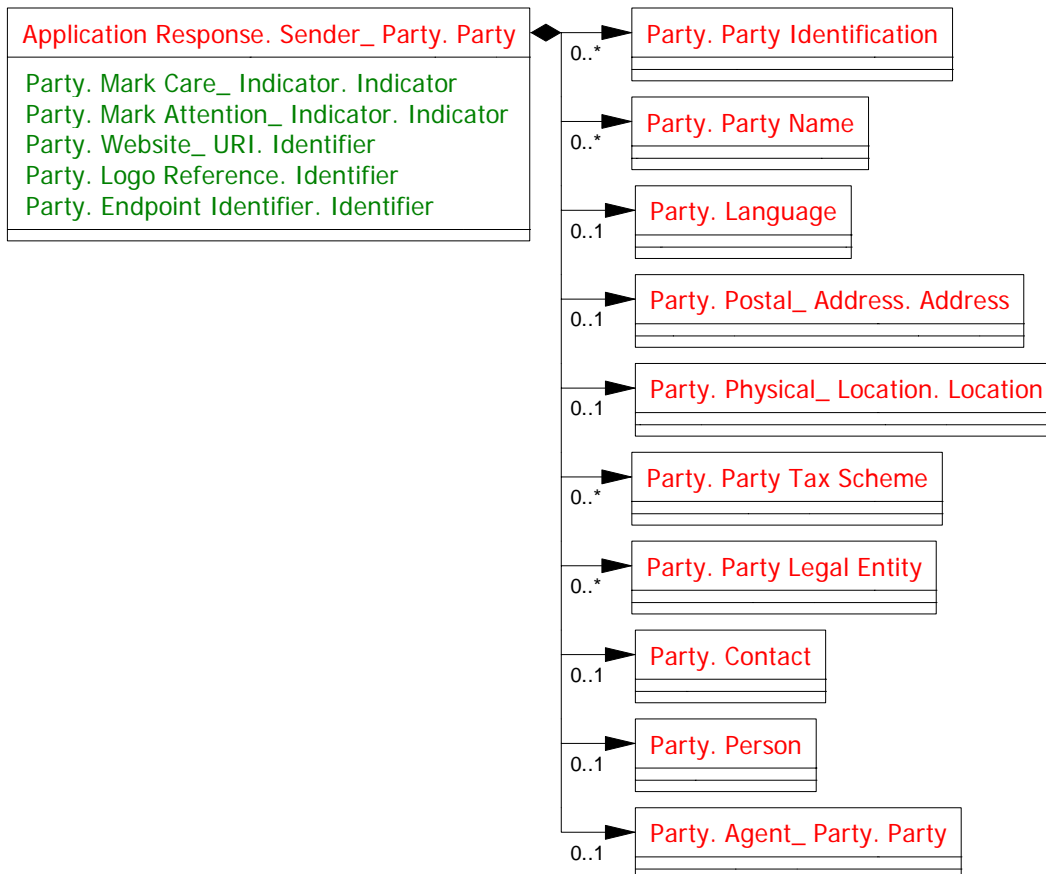


	<b>Kuvaus</b> TIEKE ry:n sanomasuositukselle antama tunnus, joka on vakiosti FI1026
	<b>Attribuutit</b> schemeAgencyID
	<b>Esimerkki</b> <cbc:ProfileID schemeAgencyID="292">FI1026</cbc:ProfileID>
<b>Identification Scheme Agency. Identifier</b>	<b>Toisto</b> 0 .. 1
	<b>Kuvaus</b> Attribuutilla annetaan soveltamisohjeluettelon ylläpitäjän tunnus.
	<b>Esimerkki</b> schemeAgencyID="292"
	<b>Käytettävät koodit</b>
	<b>292</b> (FI, TIEKE The Information Technology Development Centre of Finland) TIEKE Tietoyhteiskunnan kehittämiskeskus ry
<i>Application Response. Identifier</i>	<b>Toisto</b> 1 .. 1
	<b>Tyyppi</b> Identifier. Type
	<b>Kuvaus</b> Sanoman vastaanottokuittauksen yksilöivät tunnus, jolla vastaanottokuittaus tunnistetaan myöhemmin.
	<b>Esimerkki</b> <cbc:ID>57234</cbc:ID>
<i>Application Response. Issue Date. Date</i>	<b>Toisto</b> 1 .. 1
	<b>Tyyppi</b> Date. Type
	<b>Kuvaus</b> Elementillä annetaan sanoman vastaanottokuittaussanoman päivämäärä. Tämä on päivämäärä, jolloin itse sanoma on luotu tietojärjestelmissä. Päivämäärän muoto on YYYY-MM-DD.
	<b>Esimerkki</b> <cbc:IssueDate>2009-05-13</cbc:IssueDate>
<i>Application Response. Issue Time. Time</i>	<b>Toisto</b> 0 .. 1
	<b>Tyyppi</b> Time. Type
	<b>Kuvaus</b> Elementillä annetaan sanoman vastaanottokuittaussanoman luontikelloaika, siis luontihetken tunnit, minuutit ja sekunnit. Tämä on kellonaika, jolloin itse sanoma on luotu tietojärjestelmissä. Kellonajan muoto on hh:mm:ss.
	<b>Esimerkki</b> <cbc:IssueTime>15:37:23</cbc:IssueTime>
<i>Application Response. Response Date. Date</i>	<b>Toisto</b> 0 .. 1
	<b>Tyyppi</b> Date. Type
	<b>Kuvaus</b> Elementillä annetaan sanoman vastaanottokuittaussanoman tietosisällön luonnin päivämäärä. Tämä on päivämäärä, jolloin järjestelmän käyttäjä on tallettanut tietojärjestelmään sanomalla lähetettävät tiedot tai järjestelmä on automaattisesti luonut tiedot vastaanotetun sanoman automaattisen tarkastuksen jälkeen.

	Päivämäärän muoto on YYYY-MM-DD.
	<b>Esimerkki</b> <cbc:ResponseDate>2009-05-13</cbc:ResponseDate>
<i>Application Response. Response Time. Time</i>	<b>Toisto</b> 0 .. 1
	<b>Tyyppi</b> Time. Type
	<b>Kuvaus</b> Elementillä annetaan sanoman vastaanottokuittausanoman tietosisällön luonnin kellonaika. Tämä on kellonaika, jolloin järjestelmän käyttäjä on tallettanut tietojärjestelmään sanomalla lähetettävät tiedot tai järjestelmä on automaattisesti luonut tiedot vastaanotetun sanoman automaattisen tarkastuksen jälkeen.  Kellonajan muoto on hh:mm:ss.
	<b>Esimerkki</b> <cbc:ResponseTime>15:30:12</cbc:ResponseTime>
<i>Application Response. Note. Text</i>	<b>Toisto</b> 0 .. unbounded
	<b>Tyyppi</b> Text. Type
	<b>Kuvaus</b> Elementillä annetaan sanoman vastaanottokuittaukseen liittyvää yleistä tietoa, jota ei voida antaa ApplicationResponse-sanoman muiden elementtien arvona.
	<b>Huomautus</b> Vain yksi elementin toisto kieltä kohden.
	<b>Attribuutit</b> languageID
	<b>Esimerkki</b> <cbc:Note languageID="fi">Automaattikuittaus</cbc:Note>
Language. Identifier	<b>Toisto</b> 0 .. 1
	<b>Kuvaus</b> Sanoman vastaanottokuittauksen vapaamuotoisen tekstin kieli ilmaistuna standardin ISO 639 mukaisella kaksikirjaimisella kielikoodilla
	<b>Esimerkki</b> languageID="fi"
<b>Application Response. Sender_ Party. Party</b>	<b>Toisto</b> 1 .. 1
	<b>Tyyppi</b> Party. Details
	<b>Kuvaus</b> Aggregaatilla annetaan sanoman vastaanottokuittauksen lähettäjäorganisaation tiedot.
	<b>Esimerkki</b> <cac:SenderParty>...</cac:SenderParty>
<b>Application Response. Receiver_ Party. Party</b>	<b>Toisto</b> 1 .. 1
	<b>Tyyppi</b> Party. Details
	<b>Kuvaus</b> Aggregaatilla annetaan sanoman vastaanottokuittauksen vastaanottajaorganisaation tiedot.
	<b>Esimerkki</b> <cac:ReceiverParty>...</cac:ReceiverParty>
<b>Application Response. Document Response</b>	<b>Toisto</b> 1 .. unbounded
	<b>Tyyppi</b> Document Response. Details
	<b>Kuvaus</b> Tällä aggregaatilla annetaan sen vastaanotetun sanoman tunnistetiedot, joka tällä sanomalla kuitataan vastaanotetuksi, ja kommentit sekä koko vastaanotettua sanomaa että sen

	tiettyä riviä koskien.
	<b>Esimerkki</b> <cac:DocumentResponse>...</cac:DocumentResponse>

### 6.1.2 Sanoman vastaanottokuittauksen lähettäjän tiedot (Application Response. Sender\_Party. Party)



Elementti / aggregaatti	Toistokerrat, tyyppi, kuvaus, esimerkki
<b>Application Response. Sender_Party. Party</b>	<b>Toisto</b> 1 .. 1
	<b>Tyyppi</b> Party. Details
	<b>Kuvaus</b> Aggregaatilla annetaan sanoman vastaanottokuittauksen lähettäjäorganisaation tiedot.
	<b>Esimerkki</b> <cac:SenderParty>...</cac:SenderParty>
<b>Party. Party Identification</b>	<b>Toisto</b> 0 .. unbounded
	<b>Tyyppi</b> Party Identification. Details
	<b>Kuvaus</b> Aggregaatilla annetaan vastaanottokuittauksen lähettäjäorganisaation tunnukset, joilla järjestelmät tunnistavat sen automaattisesti siirrettäessä tietoa elektronisesti.
	<b>Esimerkki</b> <cac:PartyIdentification>...</cac:PartyIdentification>
<b>Party. Party Name</b>	<b>Toisto</b> 0 .. unbounded
	<b>Tyyppi</b> Party Name. Details
	<b>Kuvaus</b> Aggregaatilla annetaan vastaanottokuittauksen

	lähettäjäorganisaation nimitiedot
	<b>Esimerkki</b> <cac:PartyName>...</cac:PartyName>
<b>Party. Postal_ Address. Address</b>	<b>Toisto</b> 0 .. 1
	<b>Tyyppi</b> Address. Details
	<b>Kuvaus</b> Aggregaatilla annetaan vastaanottokuittauksen lähettäjäorganisaation osoitetiedot.
	<b>Esimerkki</b> <cac:PostalAddress>...</cac:PostalAddress>
<b>Party. Contact</b>	<b>Toisto</b> 0 .. 1
	<b>Tyyppi</b> Contact. Details
	<b>Kuvaus</b> Aggregaatilla annetaan vastaanottokuittauksen lähettäjäorganisaation yhteyshenkilön tai -osaston tiedot
	<b>Esimerkki</b> <cac:Contact>...</cac:Contact>

## 6.1.3 Sanoman vastaanottokuittauksen lähettäjän tunniste (Party. Party Identification)

Party. Party Identification
Party Identification. Identifier

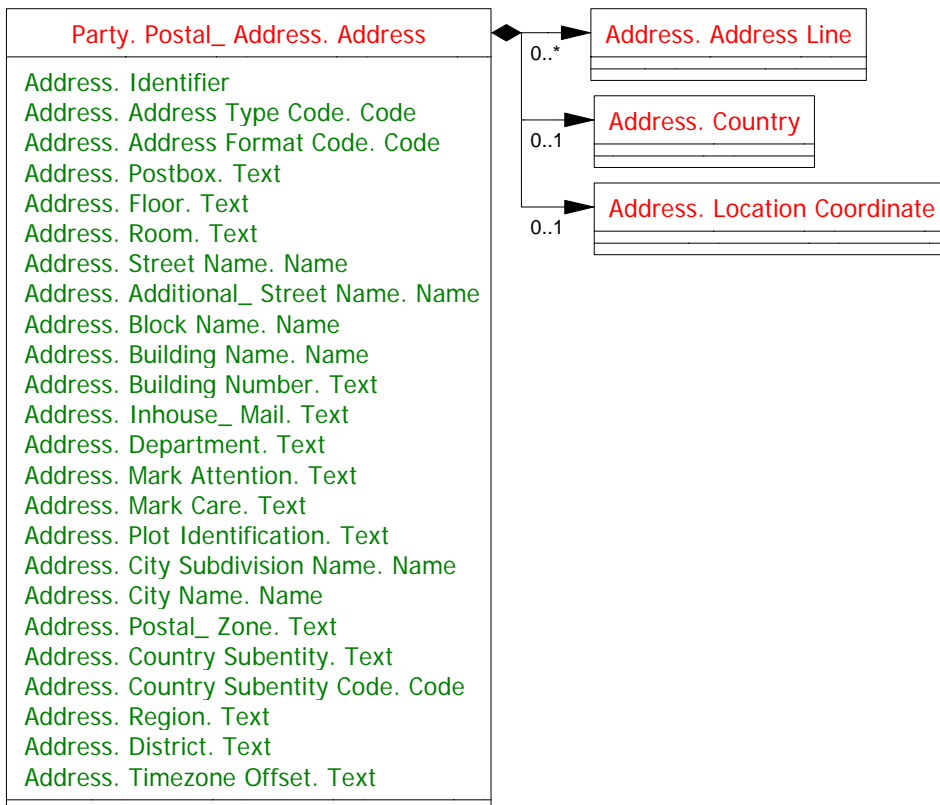
Elementti / aggregaatti	Toistokerrat, tyyppi, kuvaus, esimerkki
<b>Party. Party Identification</b>	<b>Toisto</b> 0 .. unbounded
	<b>Tyyppi</b> Party Identification. Details
	<b>Kuvaus</b> Aggregaatilla annetaan vastaanottokuittauksen lähettäjäorganisaation tunnuksset, joilla järjestelmät tunnistavat sen automaattisesti siirrettäessä tietoa elektronisesti.
	<b>Esimerkki</b> <cac:PartyIdentification>...</cac:PartyIdentification>
<i>Party Identification. Identifier</i>	<b>Toisto</b> 1 .. 1
	<b>Tyyppi</b> Identifier. Type
	<b>Kuvaus</b> Elementillä annetaan vastaanottokuittauksen lähettäjäorganisaation OVT-tunnus, jolla vastaanottokuittauksen lähettäjä tunnistetaan vastaanottajan järjestelmissä automaattisesti.
	<b>Attribuutit</b> schemeID ja schemeAgencyID
	<b>Esimerkki</b> <cbc:ID schemeID="ISO 6523" schemeAgencyID="5">00370123456712345</cbc:ID>
<b>Identification Scheme. Identifier</b>	<b>Toisto</b> 0 .. 1
	<b>Kuvaus</b> Attribuutilla annetaan osapuolitunnistekoodiston tunnus.
	<b>Esimerkki</b> schemeID="ISO 6523"
	<b>Käytettävät koodit</b>
	<b>ISO 6523</b> OVT- tunnus (Structure for the identification of organizations)
<b>Identification Scheme Agency. Identifier</b>	<b>Toisto</b> 0 .. 1
	<b>Kuvaus</b> Attribuutilla annetaan osapuolitunnuskoodiston ylläpitäjä.
	<b>Esimerkki</b> schemeAgencyID="5"
	<b>Käytettävät koodit</b>
	<b>5</b> ISO (International Organization for Standardization)

#### 6.1.4 Sanoman vastaanottokuittauksen lähettäjän nimi (Party. Party Name)

Party. Party Name
Party Name. Name

Elementti / aggregaatti	Toistokerrat, tyyppi, kuvaus, esimerkki
<b>Party. Party Name</b>	<b>Toisto</b> 0 .. unbounded
	<b>Tyyppi</b> Party Name. Details
	<b>Kuvaus</b> Aggregaatilla annetaan vastaanottokuittauksen lähettäjäorganisaation nimitiedot.
	<b>Esimerkki</b> <cac:PartyName>...</cac:PartyName>
<i>Party Name. Name</i>	<b>Toisto</b> 1 .. 1
	<b>Tyyppi</b> Name. Type
	<b>Kuvaus</b> Elementillä annetaan vastaanottokuittauksen lähettäjäorganisaation nimi
	<b>Esimerkki</b> <cbc:Name>Oy Rakennus Ab</cbc:Name>

### 6.1.5 Sanoman vastaanottokuittauksen lähettäjän osoite (Party. Postal\_ Address. Address)



Elementti / aggregaatti	Toistokerrat, tyyppi, kuvaus, esimerkki
<b>Party. Postal_ Address. Address</b>	<b>Toisto</b> 0 .. 1
	<b>Tyyppi</b> Address. Details
	<b>Kuvaus</b> Aggregaatilla annetaan vastaanottokuittauksen lähettäjäorganisaation osoitetiedot.
	<b>Esimerkki</b> <cac:PostalAddress>...</cac:PostalAddress>
<i>Address. Postbox. Text</i>	<b>Toisto</b> 0 .. 1
	<b>Tyyppi</b> Text. Type
	<b>Kuvaus</b> Elementillä annetaan vastaanottokuittauksen lähettäjäorganisaation postilokero.
	<b>Esimerkki</b> <cbc:Postbox>PL 999</cbc:Postbox>
<i>Address. Street Name. Name</i>	<b>Toisto</b> 0 .. 1
	<b>Tyyppi</b> Name. Type
	<b>Kuvaus</b> Elementillä annetaan vastaanottokuittauksen lähettäjäorganisaation lähiosoite.
	<b>Esimerkki</b> <cbc:StreetName>Talotie 13</cbc:StreetName>
<i>Address. City Name.</i>	<b>Toisto</b> 0 .. 1



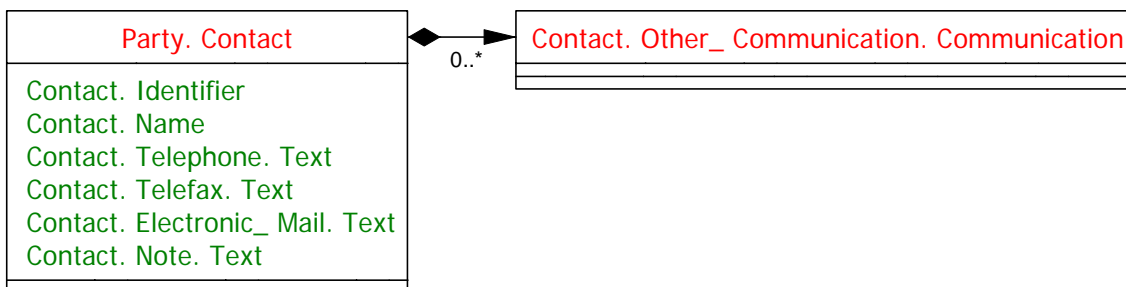
<i>Name</i>	<b>Tyyppi</b>	Name. Type
	<b>Kuvaus</b>	Elementillä annetaan vastaanottokuittauksen lähettäjäorganisaation postitoimipaikka.
	<b>Esimerkki</b>	<cbc:CityName>Kuopio</cbc:CityName>
<i>Address. Postal_Zone. Text</i>	<b>Toisto</b>	0 .. 1
	<b>Tyyppi</b>	Text. Type
	<b>Kuvaus</b>	Elementillä annetaan vastaanottokuittauksen lähettäjäorganisaation postinumero.
	<b>Esimerkki</b>	<cbc:PostalZone>70800</cbc:PostalZone>
<b>Address. Country</b>	<b>Toisto</b>	0 .. 1
	<b>Tyyppi</b>	Country. Details
	<b>Kuvaus</b>	Aggregaatilla annetaan vastaanottokuittauksen lähettäjäorganisaation maatiedot.
	<b>Esimerkki</b>	<cac:Country>...</cac:Country>

### 6.1.6 Sanoman vastaanottokuittauksen lähettäjän maa (Address. Country)

Address. Country
Country. Identification Code. Code Country. Name

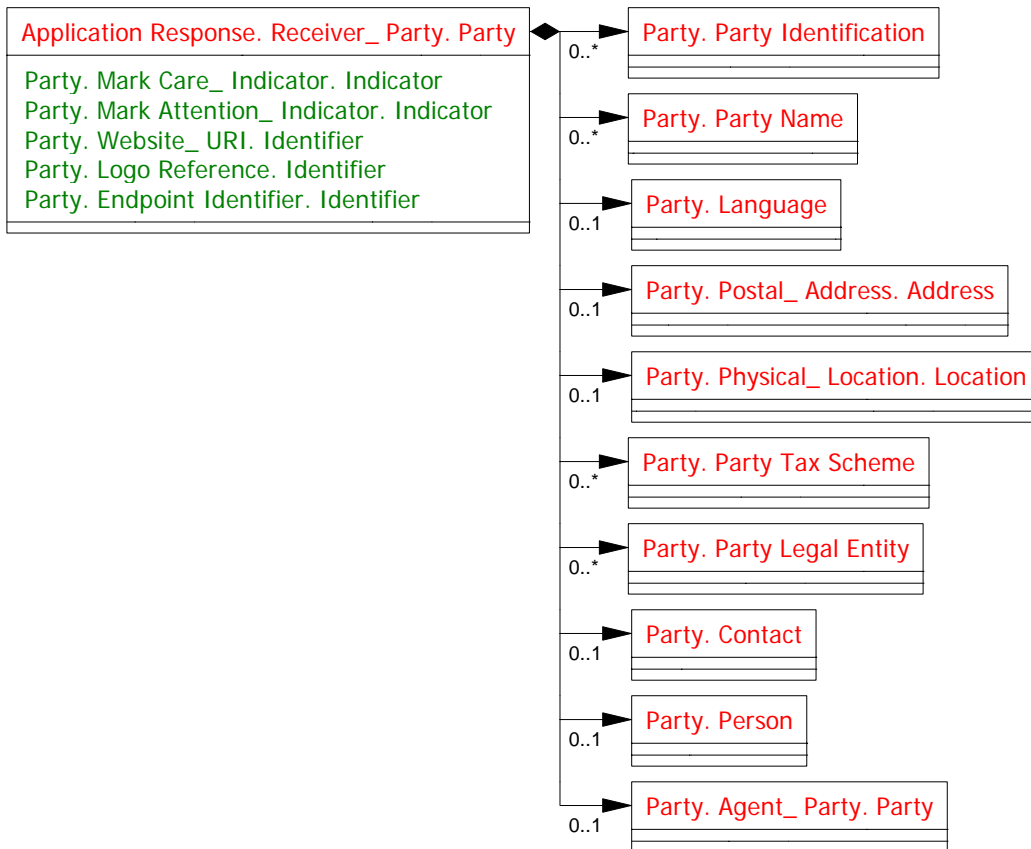
Elementti / aggregaatti	Toistokerrat, tyyppi, kuvaus, esimerkki
<b>Address. Country</b>	<b>Toisto</b> 0 .. 1
	<b>Tyyppi</b> Country. Details
	<b>Kuvaus</b> Aggregaatilla annetaan vastaanottokuittauksen lähettäjäorganisaation maatiedot.
	<b>Esimerkki</b> <cac:Country>...</cac:Country>
<i>Country. Identification Code. Code</i>	<b>Toisto</b> 0 .. 1
	<b>Tyyppi</b> Country Identification_ Code. Type
	<b>Kuvaus</b> Elementillä annetaan vastaanottokuittauksen lähettäjäorganisaation maakoodi. Maakoodi on ISO standardin 3166-1 mukainen kaksikirjaiminen koodi.
	<b>Attribuutit</b> listID ja listAgencyID
	<b>Esimerkki</b> <cbc:CountryIdentificationCode listID="ISO3166-1" listAgencyID="6">FI</cbc:CountryIdentificationCode>
<b>Country Identification_ Code List. Identifier</b>	<b>Toisto</b> 0 .. 1
	<b>Oletus</b> ISO3166-1
	<b>Kuvaus</b> Attribuutilla annetaan maakoodiston tunnus.
	<b>Esimerkki</b> listID="ISO3166-1"
	<b>Käytettävät koodit</b>
	<b>ISO3166-1</b> ISO 3166 Countries (kaksikirjaiminen maakoodi)
<b>Country Identification_ Code List. Agency. Identifier</b>	<b>Toisto</b> 0 .. 1
	<b>Oletus</b> 6
	<b>Kuvaus</b> Attribuutilla annetaan maakoodiston ylläpitäjä.
	<b>Esimerkki</b> listAgencyID="6"
	<b>Käytettävät koodit</b>
	<b>6</b> UN/ECE (United Nations - Economic Commission for Europe)

### 6.1.7 Sanoman vastaanottokuittauksen lähettäjän yhteyshenkilö tai -osasto ja yhteystiedot (Party. Contact)



Elementti / aggregaatti	Toistokerrat, tyyppi, kuvaus, esimerkki
<b>Party. Contact</b>	<b>Toisto</b> 0 .. 1
	<b>Tyyppi</b> Contact. Details
	<b>Kuvaus</b> Aggregaatilla annetaan vastaanottokuittauksen lähettäjäorganisaation yhteyshenkilön tai -osaston tiedot
	<b>Esimerkki</b> <cac:Contact>...</cac:Contact>
<i>Contact. Identifier</i>	<b>Toisto</b> 0 .. 1
	<b>Tyyppi</b> Identifier. Type
	<b>Kuvaus</b> Elementillä annetaan vastaanottokuittauksen lähettäjäorganisaation yhteyshenkilön tai -osaston tunnus.
	<b>Esimerkki</b> <cbc:ID>146</cbc:ID>
<i>Contact. Name</i>	<b>Toisto</b> 0 .. 1
	<b>Tyyppi</b> Name. Type
	<b>Kuvaus</b> Elementillä annetaan vastaanottokuittauksen lähettäjäorganisaation yhteyshenkilön tai -osaston nimi.
	<b>Esimerkki</b> <cbc:Name>Ilpo Ilmoittaja</cbc:Name>
<i>Contact. Telephone. Text</i>	<b>Toisto</b> 0 .. 1
	<b>Tyyppi</b> Text. Type
	<b>Kuvaus</b> Elementillä annetaan vastaanottokuittauksen lähettäjäorganisaation yhteyshenkilön tai -osaston puhelinnumero.
	<b>Esimerkki</b> <cbc:Telephone>017 1234 5678</cbc:Telephone>
<i>Contact. Electronic_Mail. Text</i>	<b>Toisto</b> 0 .. 1
	<b>Tyyppi</b> Text. Type
	<b>Kuvaus</b> Elementillä annetaan vastaanottokuittauksen lähettäjäorganisaation yhteyshenkilön tai -osaston sähköpostiosoite.
	<b>Esimerkki</b> <cbc:ElectronicMail> <a href="mailto:ilpo.ilmoittaja@rakennus.fi">ilpo.ilmoittaja@rakennus.fi</a> </cbc:ElectronicMail>

6.1.8 Sanoman vastaanottokuittauksen vastaanottajan tiedot (Application Response. Receiver\_Party. Party)



Elementti / aggregaatti	Toistokerrat, tyyppi, kuvaus, esimerkki
<b>Application Response. Receiver_Party. Party</b>	<b>Toisto</b> 1 .. 1
	<b>Tyyppi</b> Party. Details
	<b>Kuvaus</b> Aggregaatilla annetaan sanoman vastaanottokuittauksen vastaanottajaorganisaation tiedot.
	<b>Esimerkki</b> <cac:ReceiverParty>...</cac:ReceiverParty>
<b>Party. Party Identification</b>	<b>Toisto</b> 0 .. unbounded
	<b>Tyyppi</b> Party Identification. Details
	<b>Kuvaus</b> Aggregaatilla annetaan vastaanottokuittauksen vastaanottajaorganisaation tunnukset joilla järjestelmät tunnistavat sen automaattisesti siirrettäessä tietoa elektronisesti.
	<b>Esimerkki</b> <cac:PartyIdentification>...</cac:PartyIdentification>
<b>Party. Party Name</b>	<b>Toisto</b> 0 .. unbounded
	<b>Tyyppi</b> Party Name. Details
	<b>Kuvaus</b> Aggregaatilla annetaan vastaanottokuittauksen

	vastaanottajaorganisaation nimitiedot.
	<b>Esimerkki</b> <cac:PartyName>...</cac:PartyName>
<b>Party. Postal_ Address. Address</b>	<b>Toisto</b> 0 .. 1
	<b>Tyyppi</b> Address. Details
	<b>Kuvaus</b> Aggregaatilla annetaan vastaanottokuittauksen vastaanottajaorganisaation osoitetiedot
	<b>Esimerkki</b> <cac:PostalAddress>...</cac:PostalAddress>

## 6.1.9 Sanoman vastaanottokuittauksen vastaanottajan tunniste (Party. Party Identification)

Party. Party Identification
Party Identification. Identifier

Elementti / aggregaatti	Toistokerrat, tyyppi, kuvaus, esimerkki
<b>Party. Party Identification</b>	<b>Toisto</b> 0 .. unbounded
	<b>Tyyppi</b> Party Identification. Details
	<b>Kuvaus</b> Aggregaatilla annetaan vastaanottokuittauksen vastaanottajaorganisaation tunnukset, jolla järjestelmät tunnistavat sen automaattisesti siirrettäessä tietoa elektronisesti.
	<b>Esimerkki</b> <cac:PartyIdentification>...</cac:PartyIdentification>
<i>Party Identification. Identifier</i>	<b>Toisto</b> 1 .. 1
	<b>Tyyppi</b> Identifier. Type
	<b>Kuvaus</b> Elementillä annetaan vastaanottokuittauksen vastaanottajaorganisaation OVT-tunnus, jolla vastaanottokuittauksen vastaanottaja tunnistetaan vastaanottajan järjestelmissä automaattisesti.
	<b>Attribuutit</b> schemeID ja schemeAgencyID
	<b>Esimerkki</b> <cbc:ID schemeID="ISO 6523" schemeAgencyID="5">00371231231211111</cbc:ID>
<b>Identification Scheme. Identifier</b>	<b>Toisto</b> 0 .. 1
	<b>Kuvaus</b> Attribuutilla annetaan osapuolitunnistekoodiston tunnus
	<b>Esimerkki</b> schemeID="ISO 6523"
	<b>Käytettävät koodit</b>
	<b>ISO 6523</b> OVT- tunnus (Structure for the identification of organizations)
<b>Identification Scheme Agency. Identifier</b>	<b>Toisto</b> 0 .. 1
	<b>Kuvaus</b> Attribuutilla annetaan osapuolitunnuskoodiston ylläpitäjä.
	<b>Esimerkki</b> schemeAgencyID="5"
	<b>Käytettävät koodit</b>
	<b>5</b> ISO (International Organization for Standardization)

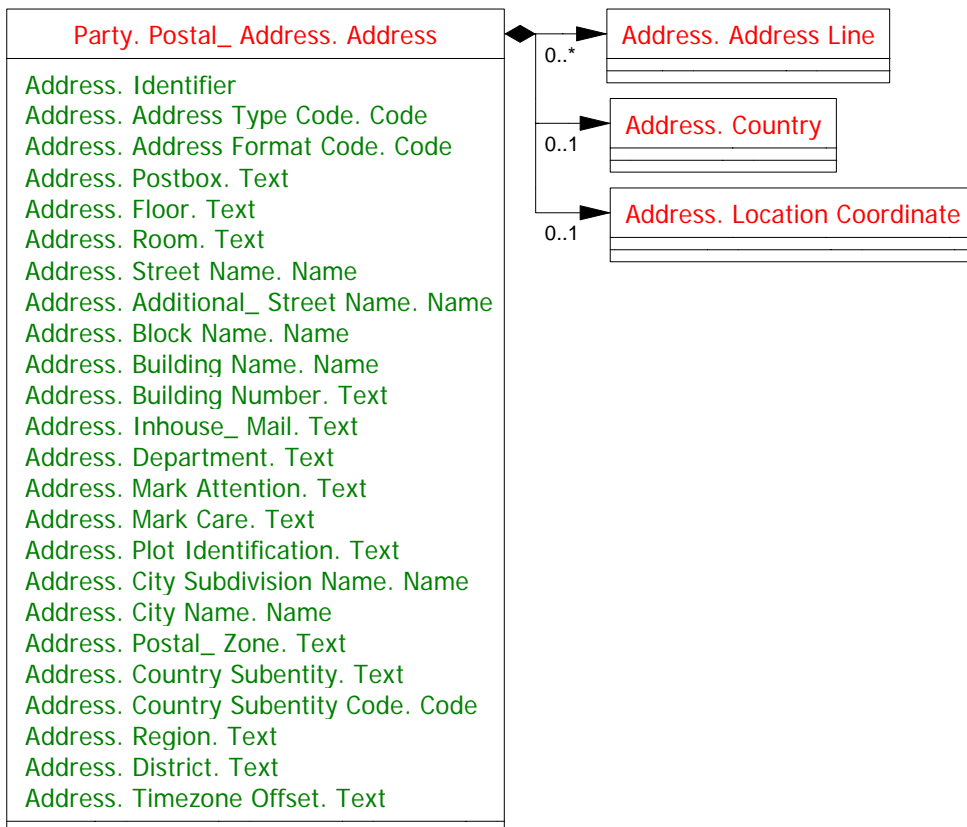
## 6.1.10 Sanoman vastaanottokuittauksen vastaanottajan nimi (Party. Party Name)

Party. Party Name

Party Name. Name

Elementti / aggregaatti	Toistokerrat, tyyppi, kuvaus, esimerkki
<b>Party. Party Name</b>	<b>Toisto</b> 0 .. unbounded
	<b>Tyyppi</b> Party Name. Details
	<b>Kuvaus</b> Aggregaatilla annetaan vastaanottokuittauksen vastaanottajaorganisaation nimitiedot.
	<b>Esimerkki</b> <cac:PartyName>...</cac:PartyName>
<i>Party Name. Name</i>	<b>Toisto</b> 1 .. 1
	<b>Tyyppi</b> Name. Type
	<b>Kuvaus</b> Elementillä annetaan vastaanottokuittauksen vastaanottajaorganisaation nimi
	<b>Esimerkki</b> <cbc:Name>Huolto Oy</cbc:Name>

### 6.1.11 Sanoman vastaanottokuittauksen vastaanottajan osoite (Party. Postal\_ Address. Address)



Elementti / aggregaatti	Toistokerrat, tyyppi, kuvaus, esimerkki
<b>Party. Postal_ Address. Address</b>	<b>Toisto</b> 0 .. 1
	<b>Tyyppi</b> Address. Details
	<b>Kuvaus</b> Aggregaatilla annetaan vastaanottokuittauksen vastaanottajaorganisaation osoitetiedot
	<b>Esimerkki</b> <cac:PostalAddress>...</cac:PostalAddress>
<i>Address. Postbox. Text</i>	<b>Toisto</b> 0 .. 1
	<b>Tyyppi</b> Text. Type
	<b>Kuvaus</b> Elementillä annetaan vastaanottokuittauksen vastaanottajaorganisaation postilokero
	<b>Esimerkki</b> <cbc:Postbox>PL 99</cbc:Postbox>
<i>Address. Street Name. Name</i>	<b>Toisto</b> 0 .. 1
	<b>Tyyppi</b> Name. Type
	<b>Kuvaus</b> Elementillä annetaan vastaanottokuittauksen vastaanottajaorganisaation lähiosoite.
	<b>Esimerkki</b> <cbc:StreetName>Kojestitie 15</cbc:StreetName>
<i>Address. City Name.</i>	<b>Toisto</b> 0 .. 1



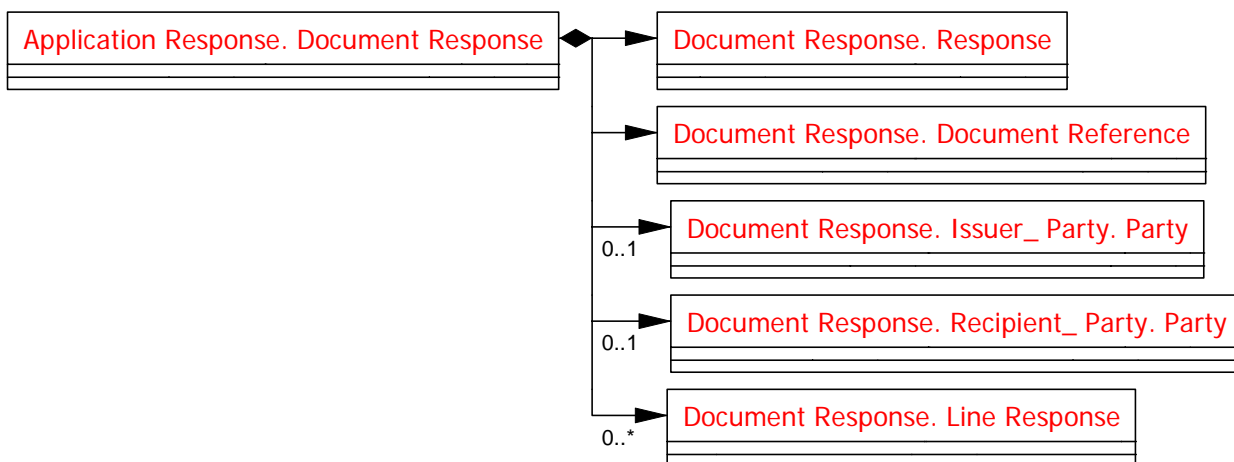
<i>Name</i>	<b>Tyyppi</b>	Name. Type
	<b>Kuvaus</b>	Elementillä annetaan vastaanottokuittauksen vastaanottajaorganisaation postitoimipaikka.
	<b>Esimerkki</b>	<cbc:CityName>Kuopio</cbc:CityName>
<i>Address. Postal_Zone. Text</i>	<b>Toisto</b>	0 .. 1
	<b>Tyyppi</b>	Text. Type
	<b>Kuvaus</b>	Elementillä annetaan vastaanottokuittauksen vastaanottajaorganisaation postinumero.
	<b>Esimerkki</b>	<cbc:PostalZone>70460</cbc:PostalZone>
<b>Address. Country</b>	<b>Toisto</b>	0 .. 1
	<b>Tyyppi</b>	Country. Details
	<b>Kuvaus</b>	Aggregaatilla annetaan vastaanottokuittauksen vastaanottajaorganisaation maatiedot.
	<b>Esimerkki</b>	<cac:Country>...</cac:Country>

### 6.1.12 Sanoman vastaanottokuittauksen vastaanottajan maa (Address. Country)

Address. Country
Country. Identification Code. Code Country. Name

Elementti / aggregaatti	Toistokerrat, tyyppi, kuvaus, esimerkki
<b>Address. Country</b>	<b>Toisto</b> 0 .. 1
	<b>Tyyppi</b> Country. Details
	<b>Kuvaus</b> Aggregaatilla annetaan vastaanottokuittauksen vastaanottajaorganisaation maatiedot.
	<b>Esimerkki</b> <cac:Country>...</cac:Country>
<i>Country. Identification Code. Code</i>	<b>Toisto</b> 0 .. 1
	<b>Tyyppi</b> Country Identification_ Code. Type
	<b>Kuvaus</b> Elementillä annetaan vastaanottokuittauksen vastaanottajaorganisaation maakoodi. Maakoodi on ISO standardin 3166-1 mukainen kaksikirjaiminen koodi.
	<b>Attribuutit</b> listID ja listAgencyID
	<b>Esimerkki</b> <cbc:CountryIdentificationCode listID="ISO3166-1" listAgencyID="6">FI</cbc:CountryIdentificationCode>
<b>Country Identification_ Code List. Identifier</b>	<b>Toisto</b> 0 .. 1
	<b>Oletus</b> ISO3166-1
	<b>Kuvaus</b> Attribuutilla ilmoitetaan maakoodiston tunnus.
	<b>Esimerkki</b> listID="ISO3166-1"
	<b>Käytettävät koodit</b>
	<b>ISO3166-1</b> ISO 3166 Countries (kaksikirjaiminen maakoodi)
<b>Country Identification_ Code List. Agency. Identifier</b>	<b>Toisto</b> 0 .. 1
	<b>Oletus</b> 6
	<b>Kuvaus</b> Attribuutilla annetaan maakoodiston ylläpitäjä.
	<b>Esimerkki</b> listAgencyID="6"
	<b>Käytettävät koodit</b>
	<b>6</b> UN/ECE (United Nations - Economic Commission for Europe)

### 6.1.13 Kuitattavan sanoman tiedot (Application Response. Document Response)



Elementti / aggregaatti	Toistokerrat, tyyppi, kuvaus, esimerkki
<b>Application Response. Document Response</b>	<b>Toisto</b> 1 .. unbounded
	<b>Tyyppi</b> Document Response. Details
	<b>Kuvaus</b> Tällä aggregaatilla annetaan sen vastaanotetun sanoman tunnistetiedot, joka tällä sanomalla kuitataan vastaanotetuksi, ja kommentit sekä koko vastaanotettua sanomaa että sen tiettyä riviä koskien.
	<b>Esimerkki</b> <cac:DocumentResponse>...</cac:DocumentResponse>
<b>Document Response. Response</b>	<b>Toisto</b> 1 .. 1
	<b>Tyyppi</b> Response. Details
	<b>Kuvaus</b> Tällä aggregaatilla annetaan tila ja kommentit koko vastaanotettua sanomaa koskien.
	<b>Esimerkki</b> <cac:Response >...</cac:Response>
<b>Document Response. Document Reference</b>	<b>Toisto</b> 1 .. 1
	<b>Tyyppi</b> Document Reference. Details
	<b>Kuvaus</b> Tällä aggregaatilla annetaan sen vastaanotetun sanoman tunnus, jonka vastaanotto kuitataan tällä sanomalla.
	<b>Esimerkki</b> <cbc:DocumentReference>...</cbc:DocumentReference>
<b>Document Response. Line Response</b>	<b>Toisto</b> 0 .. unbounded
	<b>Tyyppi</b> Line Response. Details
	<b>Kuvaus</b> Tällä aggregaatilla annetaan tila ja kommentit vastaanotetun sanoman tietystä rivistä.
	<b>Esimerkki</b> <cbc:LineResponse>...</cbc:LineResponse>

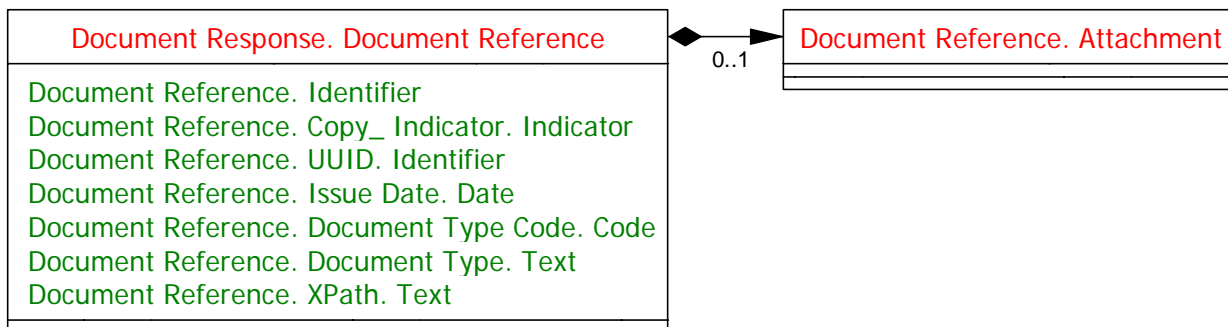
## 6.1.14 Koko vastaanotetun sanoman tila

Document Response. Response
Response. Reference. Identifier Response. Response Code. Code Response. Description. Text

Elementti / aggregaatti	Toistokerrat, tyyppi, kuvaus, esimerkki
<b>Document Response. Response</b>	<b>Toisto</b> 1 .. 1
	<b>Tyyppi</b> Response. Details
	<b>Kuvaus</b> Tällä aggregaatilla annetaan tila ja kommentit koko vastaanotettua sanomaa koskien.
	<b>Esimerkki</b> <cac:Response >...</cac:Response>
<i>Response. Reference. Identifier</i>	<b>Toisto</b> 1 .. 1
	<b>Tyyppi</b> Identifier. Type
	<b>Kuvaus</b> Elementillä ilmoitetaan, mihin osaan kuitattavaa sanomaa kommentti liittyy.
	<b>Koodit</b> UN/ECE koodiston 1049 mukainen koodi: 5 = (Multiple sections) Koko sanoma
	<b>Attribuutit</b> schemeID ja schemeAgencyID
	<b>Esimerkki</b> <cbc:ReferenceID schemeID="ISO 1049" schemeAgencyID="6">5</cbc:ReferenceID>
<b>Identification Scheme. Identifier</b>	<b>Toisto</b> 0 .. 1
	<b>Kuvaus</b> Attribuutilla annetaan sanoman osakoodiston tunnus
	<b>Esimerkki</b> schemeID="UN/ECE 1049"
	<b>Käytettävät koodit</b> <b>UN/ECE 1049</b> UN/ECE koodisto 1049 "Message section code"
<b>Identification Scheme Agency. Identifier</b>	<b>Toisto</b> 0 .. 1
	<b>Kuvaus</b> Attribuutilla annetaan sanoman osakoodiston ylläpitäjä.
	<b>Esimerkki</b> schemeAgencyID="6"
	<b>Käytettävät koodit</b> <b>6</b> UN/ECE (United Nations - Economic Commission for Europe)
<i>Response. Response Code. Code</i>	<b>Toisto</b> 0 .. 1
	<b>Tyyppi</b> Code. Type
	<b>Kuvaus</b> Elementillä annetaan vastaanoton tila koodimuotoisena.
	<b>Koodit</b> 1 = (Acknowledged) Hyväksytty 4 = (This level and all lower levels rejected ) Hylätty
	<b>Attribuutit</b> listID ja listAgencyID
	<b>Esimerkki</b> <cbc:ResponseCode listID="UN/ECE 0083"

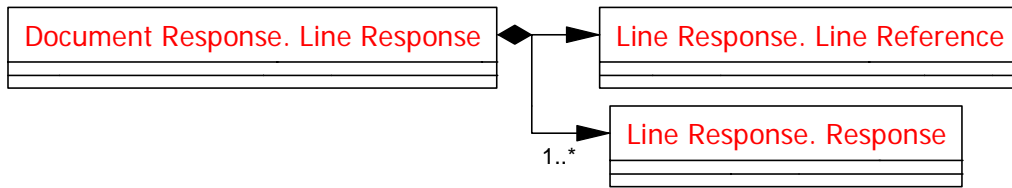
	listAgencyID="6">1</cbc:ResponseCode>
<b>Country Identification Code List. Identifier</b>	<b>Toisto</b> 0 .. 1
	<b>Oletus</b> UN/ECE 0083
	<b>Kuvaus</b> Attribuutilla ilmoitetaan vastaanoton tilakoodisto.
	<b>Esimerkki</b> schemeID="UN/ECE 0083"
	<b>Käytettävät koodit</b>
	<b>UN/ECE 0083</b> UN/ECE koodisto 0083 "Action"
<b>Country Identification Code List. Agency. Identifier</b>	<b>Toisto</b> 0 .. 1
	<b>Oletus</b> 6
	<b>Kuvaus</b> Attribuutilla annetaan vastaanoton tilakoodiston ylläpitäjä.
	<b>Esimerkki</b> listAgencyID="6"
	<b>Käytettävät koodit</b>
	<b>6</b> UN/ECE (United Nations - Economic Commission for Europe)
<i>Response. Description. Text</i>	<b>Toisto</b> 0 .. unbounded
	<b>Tyyppi</b> Text. Type
	<b>Kuvaus</b> Elementillä annetaan koko vastaanotetun sanoman tilaan liittyvää tekstiä.
	<b>Huomaus</b> Vain yksi elementti toisto kieltä kohden.
	<b>Attribuutit</b> languageID
	<b>Esimerkki</b> <cbc:Description languageID="fi">Sanoma vastaanotettu onnistuneesti</cbc:Description>
<b>Language. Identifier</b>	<b>Toisto</b> 0 .. 1
	<b>Kuvaus</b> Sanoman vastaanoton tilan vapaamuotoisen tekstin kieli ilmaistuna standardin ISO 639 mukaisella kaksikirjaimisella kielikoodilla
	<b>Esimerkki</b> languageID="fi"

### 6.1.15 Vastaanotetun sanoman tunnus



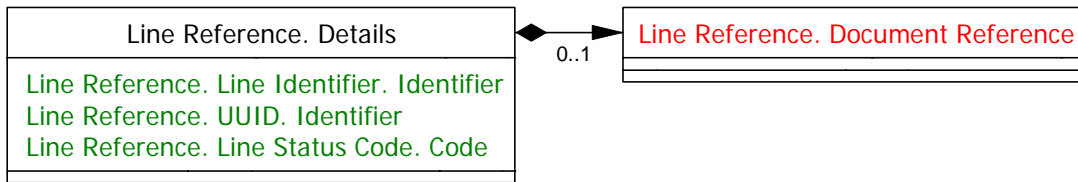
Elementti / aggregaatti	Toistokerrat, tyyppi, kuvaus, esimerkki
<b>Document Response. Document Reference</b>	<b>Toisto</b> 1 .. 1
	<b>Tyyppi</b> Document Reference. Details
	<b>Kuvaus</b> Tällä aggregaatilla annetaan sen vastaanotetun sanoman tunnus, jonka vastaanotto kuitataan tällä sanomalla.
	<b>Esimerkki</b> <cbc:DocumentReference>...</cbc:DocumentReference>
<i>Document Reference. Identifier</i>	<b>Toisto</b> 1 .. 1
	<b>Tyyppi</b> Identifier. Type
	<b>Kuvaus</b> Elementillä ilmoitetaan kuitattavan sanoman tunnus.
	<b>Esimerkki</b> <cbc:ID>123456</cbc:ID>

### 6.1.16 Vastaanotetun sanoman rivin tiedot



Elementti / aggregaatti	Toistokerrat, tyyppi, kuvaus, esimerkki
<b>Document Response. Line Response</b>	<b>Toisto</b> 0 .. unbounded
	<b>Tyyppi</b> Line Response. Details
	<b>Kuvaus</b> Tällä aggregaatilla annetaan tila ja kommentit vastaanotetun sanoman tietyistä rivistä.
	<b>Esimerkki</b> <cbc:LineResponse>...</cbc:LineResponse>
<b>Line Response. Line Reference</b>	<b>Toisto</b> 1 .. 1
	<b>Tyyppi</b> Line Reference. Details
	<b>Kuvaus</b> Tällä aggregaatilla annetaan kommentoitavan rivin tunnus.
	<b>Esimerkki</b> <cbc:LineReference>...</cbc:LineReference>
<b>Line Response. Response</b>	<b>Toisto</b> 1 .. unbounded
	<b>Tyyppi</b> Response. Details
	<b>Kuvaus</b> Tällä aggregaatilla annetaan rivin tila ja kommentit.
	<b>Esimerkki</b> <cbc:Response>...</cbc:Response>

### 6.1.17 Vastaanotetun sanoman rivin tunnus



Elementti / aggregaatti	Toistokerrat, tyyppi, kuvaus, esimerkki
<b>Line Response. Line Reference</b>	<b>Toisto</b> 1 .. 1
	<b>Tyyppi</b> Line Reference. Details
	<b>Kuvaus</b> Tällä aggregaatilla annetaan kommentoitavan rivin tunnus.
	<b>Esimerkki</b> <cbc:LineReference>...</cbc:LineReference>
<i>Line Reference. Line Identifier. Identifier</i>	<b>Toisto</b> 1 .. 1
	<b>Tyyppi</b> Identifier. Type
	<b>Kuvaus</b> Elementillä ilmoitetaan kuitattavan rivin tunnus.
	<b>Esimerkki</b> <cbc:LineID>1</cbc:LineID>



## 6.1.18 Vastaanotetun sanoman rivin tila

Line Response. Response
Response. Reference. Identifier Response. Response Code. Code Response. Description. Text

Elementti / aggregaatti	Toistokerrat, tyyppi, kuvaus, esimerkki
<b>Line Response. Response</b>	<b>Toisto</b> 1 .. unbounded
	<b>Tyyppi</b> Response. Details
	<b>Kuvaus</b> Tällä aggregaatilla annetaan rivin tila ja kommentit.
	<b>Esimerkki</b> <cbc:Response>...</cbc:Response>
<i>Response. Reference. Identifier</i>	<b>Toisto</b> 1 .. 1
	<b>Tyyppi</b> Identifier. Type
	<b>Kuvaus</b> Elementillä ilmoitetaan, mihin osaan kuitattavaa sanomaa kommentti liittyy.
	<b>Koodit</b> UN/ECE koodiston 1049 mukainen koodi: 2 = (Detail section) Rivitaso
	<b>Attribuutit</b> schemeID ja schemeAgencyID
	<b>Esimerkki</b> <cbc:ReferenceID schemeID="ISO 1049" schemeAgencyID="6">2</cbc:ReferenceID>
<b>Identification Scheme. Identifier</b>	<b>Toisto</b> 0 .. 1
	<b>Kuvaus</b> Attribuutilla annetaan sanoman osakoodiston tunnus
	<b>Esimerkki</b> schemeID="UN/ECE 1049"
	<b>Käytettävät koodit</b>
	<b>UN/ECE 1049</b> UN/ECE koodisto 1049 "Message section code"
<b>Identification Scheme Agency. Identifier</b>	<b>Toisto</b> 0 .. 1
	<b>Kuvaus</b> Attribuutilla annetaan sanoman osakoodiston ylläpitäjä.
	<b>Esimerkki</b> schemeAgencyID="6"
	<b>Käytettävät koodit</b>
	<b>6</b> UN/ECE (United Nations - Economic Commission for Europe)
<i>Response. Response Code. Code</i>	<b>Toisto</b> 0 .. 1
	<b>Tyyppi</b> Code. Type
	<b>Kuvaus</b> Elementillä annetaan rivin tila koodimuotoisena.
	<b>Koodit</b> 1 = (Acknowledged) Hyväksytty 4 = (This level and all lower levels rejected ) Hylätty
	<b>Attribuutit</b> listID ja listAgencyID
	<b>Esimerkki</b> <cbc:ResponseCode listID="UN/ECE 0083"

	listAgencyID="6">4</cbc:ResponseCode>
<b>Country Identification Code List. Identifier</b>	<b>Toisto</b> 0 .. 1
	<b>Oletus</b> UN/ECE 0083
	<b>Kuvaus</b> Attribuutilla ilmoitetaan vastaanoton tilakoodisto.
	<b>Esimerkki</b> schemeID="UN/ECE 0083"
	<b>Käytettävät koodit</b>
	<b>UN/ECE 0083</b> UN/ECE koodisto 0083 "Action"
<b>Country Identification Code List. Agency. Identifier</b>	<b>Toisto</b> 0 .. 1
	<b>Oletus</b> 6
	<b>Kuvaus</b> Attribuutilla annetaan vastaanoton tilakoodiston ylläpitäjä.
	<b>Esimerkki</b> listAgencyID="6"
	<b>Käytettävät koodit</b>
	<b>6</b> UN/ECE (United Nations - Economic Commission for Europe)
<i>Response. Description. Text</i>	<b>Toisto</b> 0 .. unbounded
	<b>Tyyppi</b> Text. Type
	<b>Kuvaus</b> Elementillä annetaan vastaanotetun sanoman rivin tilaan liittyvää tekstiä.
	<b>Huomaus</b> Vain yksi elementti toisto kieltä kohden.
	<b>Attribuutit</b> languageID
	<b>Esimerkki</b> <cbc:Description languageID="fi">Riviltä puuttuu pakolliseksi määritellyjä tietoja</cbc:Description>
<b>Language. Identifier</b>	<b>Toisto</b> 0 .. 1
	<b>Kuvaus</b> Rivin vastaanoton tilan vapaamuotoisen tekstin kieli ilmaistuna standardin ISO 639 mukaisella kaksikirjaimisella kielikoodilla
	<b>Esimerkki</b> languageID="fi"

## 7 Sanomaesimerkki

Tässä kappaleessa on esimerkki UBL-Application Response –sanoman vastaanottokuittauksesta.

### 7.1 UBL –vastaanottokuittausanomaesimerkki 1

Tällä sanomalla kuitataan vastaanotetuksi sanoma, jonka yritys on lähettänyt omista tietojärjestelmistään.

```
<?xml version="1.0" encoding="UTF-8"?>
<ApplicationResponse
xmlns:xsi="http://www.w3.org/2001/XMLSchema-instance"
xmlns:qdt="urn:oasis:names:specification:ubl:schema:xsd:QualifiedDatatypes-2"
xmlns:ext="urn:oasis:names:specification:ubl:schema:xsd:CommonExtensionComponents-2"
xmlns:ccts="urn:oasis:names:specification:ubl:schema:xsd:CoreComponentParameters-2"
xmlns:udt="urn:un:unece:uncefact:data:specification:UnqualifiedDataTypesSchemaModule:2"
xmlns:cbc="urn:oasis:names:specification:ubl:schema:xsd:CommonBasicComponents-2"
xmlns:cac="urn:oasis:names:specification:ubl:schema:xsd:CommonAggregateComponents-2"
xmlns="urn:oasis:names:specification:ubl:schema:xsd:ApplicationResponse-2"
xmlns:clm66411="urn:un:unece:uncefact:codelist:specification:66411:2001"
xmlns:clmIANAMIMEMediaType="urn:un:unece:uncefact:codelist:specification:IANAMIMEMediaType:2003"
xmlns:clm54217="urn:un:unece:uncefact:codelist:specification:54217:2001"
xmlns:clm5639="urn:un:unece:uncefact:codelist:specification:5639:1988">
  <cbc:UBLVersionID>2.0</cbc:UBLVersionID>
  <cbc:CustomizationID>RAKLI</cbc:CustomizationID>
  <cbc:ProfileID schemeAgencyID="292">FI1025</cbc:ProfileID>
  <cbc:ID>57234</cbc:ID>
  <cbc:IssueDate>2009-05-13</cbc:IssueDate>
```

```
<cbc:IssueTime>15:41:17</cbc:IssueTime>
<cbc:ResponseDate>2009-05-13</cbc:ResponseDate>
<cbc:ResponseTime>15:39:04</cbc:ResponseTime>
<cbc:Note languageID="fi">Automaattikuittaus</cbc:Note>
<cac:SenderParty>
  <cac:PartyIdentification>
    <cbc:ID schemeID="ISO 6523" schemeAgencyID="5">00371231231211111</cbc:ID>
  </cac:PartyIdentification>
  <cac:PartyName>
    <cbc:Name>Huolto Oy</cbc:Name>
  </cac:PartyName>
  <cac:PostalAddress>
    <cbc:Postbox>PL 99</cbc:Postbox>
    <cbc:StreetName>Kojeistotie 15</cbc:StreetName>
    <cbc:CityName>Kuopio</cbc:CityName>
    <cbc:PostalZone>70460</cbc:PostalZone>
    <cac:Country>
      <cbc:IdentificationCode listID="ISO3166-1" listAgencyID="6">FI</cbc:IdentificationCode>
    </cac:Country>
  </cac:PostalAddress>
</cac:SenderParty>
<cac:ReceiverParty>
  <cac:PartyIdentification>
    <cbc:ID schemeID="ISO 6523" schemeAgencyID="5">00370123456712345</cbc:ID>
  </cac:PartyIdentification>
  <cac:PartyName>
    <cbc:Name>Rakennus Oy</cbc:Name>
  </cac:PartyName>
  <cac:PostalAddress>
```

```
<cbc:Postbox>PL 999</cbc:Postbox>
<cbc:StreetName>Talotie 13</cbc:StreetName>
<cbc:CityName>Kuopio</cbc:CityName>
<cbc:PostalZone>70800</cbc:PostalZone>
<cac:Country>
  <cbc:IdentificationCode listID="ISO3166-1" listAgencyID="6">FI</cbc:IdentificationCode>
</cac:Country>
</cac:PostalAddress>
</cac:ReceiverParty>
<cac:DocumentResponse>
  <cac:Response>
    <cbc:ReferenceID schemeID="UN/ECE 1049" schemeAgencyID="5">5</cbc:ReferenceID>
    <cbc:ResponseCode listID="UN/ECE 0083" listAgencyID="6">1</cbc:ResponseCode>
    <cbc:Description languageID="fi">Automaattikuittaus</cbc:Description>
  </cac:Response>
  <cac:DocumentReference>
    <cbc:ID>123456</cbc:ID>
  </cac:DocumentReference>
</cac:DocumentResponse>
</ApplicationResponse>
```

## 7.1 UBL –vastaanottokuittausanomaesimerkki 2

Tällä sanomalla kuitataan vastaanotetuksi sanoma, jonka yksityishenkilö on lähettänyt Internetin välityksellä.

```
<?xml version="1.0" encoding="UTF-8"?>
<ApplicationResponse
xmlns:xsi="http://www.w3.org/2001/XMLSchema-instance"
```

```
xmlns:qdt="urn:oasis:names:specification:ubl:schema:xsd:QualifiedDatatypes-2"
xmlns:ext="urn:oasis:names:specification:ubl:schema:xsd:CommonExtensionComponents-2"
xmlns:ccts="urn:oasis:names:specification:ubl:schema:xsd:CoreComponentParameters-2"
xmlns:udt="urn:un:unece:unefact:data:specification:UnqualifiedDataTypesSchemaModule:2"
xmlns:cbc="urn:oasis:names:specification:ubl:schema:xsd:CommonBasicComponents-2"
xmlns:cac="urn:oasis:names:specification:ubl:schema:xsd:CommonAggregateComponents-2"
xmlns="urn:oasis:names:specification:ubl:schema:xsd:ApplicationResponse-2"
xmlns:clm66411="urn:un:unece:unefact:codelist:specification:66411:2001"
xmlns:clmIANAMIMEMediaType="urn:un:unece:unefact:codelist:specification:IANAMIMEMediaType:2003"
xmlns:clm54217="urn:un:unece:unefact:codelist:specification:54217:2001"
xmlns:clm5639="urn:un:unece:unefact:codelist:specification:5639:1988">
  <cbc:UBLVersionID>2.0</cbc:UBLVersionID>
  <cbc:CustomizationID>RAKLI</cbc:CustomizationID>
  <cbc:ProfileID schemeAgencyID="292">FI1025</cbc:ProfileID>
  <cbc:ID>57234</cbc:ID>
  <cbc:IssueDate>2009-05-13</cbc:IssueDate>
  <cbc:IssueTime>15:41:17</cbc:IssueTime>
  <cbc:ResponseDate>2009-05-13</cbc:ResponseDate>
  <cbc:ResponseTime>15:39:04</cbc:ResponseTime>
  <cbc:Note languageID="fi">Automaattikuittaus</cbc:Note>
  <cac:SenderParty>
    <cac:PartyIdentification>
      <cbc:ID schemeID="ISO 6523" schemeAgencyID="5">00370123456712345</cbc:ID>
    </cac:PartyIdentification>
    <cac:PartyName>
      <cbc:Name>Rakennus Oy</cbc:Name>
    </cac:PartyName>
    <cac:PostalAddress>
      <cbc:Postbox>PL 999</cbc:Postbox>
```

```
<cbc:StreetName>Talotie 13</cbc:StreetName>
<cbc:CityName>Kuopio</cbc:CityName>
<cbc:PostalZone>70800</cbc:PostalZone>
<cac:Country>
  <cbc:IdentificationCode listID="ISO3166-1" listAgencyID="6">FI</cbc:IdentificationCode>
</cac:Country>
</cac:PostalAddress>
</cac:SenderParty>
<cac:ReceiverParty>
  <cac:PostalAddress>
    <cbc:StreetName>Kauppakatu 80 B 42</cbc:StreetName>
    <cbc:CityName>Kuopio</cbc:CityName>
    <cbc:PostalZone>70110</cbc:PostalZone>
    <cac:Country>
      <cbc:IdentificationCode listID="ISO3166-1" listAgencyID="6">FI</cbc:IdentificationCode>
    </cac:Country>
  </cac:PostalAddress>
  <cac:Contact>
    <cbc:Name>Milla Malli</cbc:Name>
    <cbc:Telephone>040 111 2222</cbc:Telephone>
    <cbc:ElectronicMail>milla.malli@mallinet.fi</cbc:ElectronicMail>
  </cac:Contact>
</cac:ReceiverParty>
<cac:DocumentResponse>
  <cac:Response>
    <cbc:ReferenceID schemeID="UN/ECE 1049" schemeAgencyID="5">5</cbc:ReferenceID>
    <cbc:ResponseCode listID="UN/ECE 0083" listAgencyID="6">1</cbc:ResponseCode>
    <cbc:Description languageID="fi">Automaattikuittaus</cbc:Description>
  </cac:Response>
</cac:DocumentResponse>
```

```
<cac:DocumentReference>  
  <cbc:ID>223344</cbc:ID>  
</cac:DocumentReference>  
</cac:DocumentResponse>  
</ApplicationResponse>
```





## 8 Liite 1: Kappaleessa 6 "Sanoman määrittely" esiintyvien taulukoiden lukuohje

### 6.2.1 Palvelupyynnön kohteen tiedot (Order. Order Line)

Order. Order Line

- Order Line. Substitution Status Code. Code
- Order Line. Note. Text
- Order Line. Line Item
- Order Line. Seller Proposed Substitute. Line Item. Line Item
- Order Line. Seller Substituted. Line Item. Line Item
- Order Line. Buyer Proposed Substitute. Line Item. Line Item
- Order Line. Catalogue. Line Reference. Line Reference
- Order Line. Quotation. Line Reference. Line Reference
- Order Line. Document Reference

Aggregaatin toistojen määrä sanomassa:  
Vaihtoehdot:  
0..1 valinnainen, esiintyy max. 1 kertaa  
1..1 pakollinen, esiintyy kerran  
0..unbounded valinnainen, esiintyy useita kertoja  
1..unbounded pakollinen, esiintyy useita kertoja

Aggregaatin tyyppi, aggregaatilla aina Details

Selvitys aggregaatin käytöstä

Esimerkki aggregaatin käytöstä sanomassa

Elementin toistojen määrä, vaihtoehdot samat kuin aggregaatilla

Elementin tyyppi, useita vaihtoehtoja

Selvitys elementin käytöstä

Elementin käyttöön liittyvä huomautus

Elementin attribuutit, jotka käytössä tässä soveltamisohjeessa

Esimerkki elementti käytöstä sanomassa

Attribuutin toistojen määrä, Vaihtoehdot:  
0..1 valinnainen, esiintyy max. 1 kertaa  
1..1 pakollinen, esiintyy kerran

Selvitys attribuutin käytöstä

Esimerkki attribuutin käytöstä sanomassa

Elementti / aggregaatti	Toistokerrat, tyyppi, kuvaus, esimerkki
Order. Order Line	Toisto 1 .. unbounded Tyyppi Order Line. Details Kuvaus Aggregaatilla annetaan palvelupyynnön kohteen tiedot. Esimerkki <cac:OrderLine>...</cac:OrderLine>
Order Line. Note. Text	Toisto 0 .. 1 Tyyppi Text. Type Kuvaus Elementillä annetaan kohteeseen liittyvää lisätietoa. Huomautus Tällä elementillä annetaan tietoja, joita ei voida antaa minkään muun elementin arvona. Attribuutit languageID Esimerkki <cbc:Note languageID="fi">Asettettävien lamppujen takuutodistukset on toimitettava sovitusti.</cbc:Note>
Language. Identifier	Toisto 0 .. 1 Kuvaus Palvelupyynnön kohteen vapaamuotoisen tekstin kieli ilmaistuna standardin ISO 639 mukaisella kaksikirjaimisella kielikoodilla Esimerkki languageID="fi"
Order Line. Line Item	Toisto 1 .. 1 Tyyppi Line Item. Details Kuvaus Aggregaatilla annetaan kohteen tiedot. Esimerkki <cac:LineItem>...</cac:LineItem>

Aggregaatin rakenne:  
Aggregaatissa vihreällä aggregaatin elementit  
Vieressä punaisella ala-aggregaattit

Aggregaatin nimi  
(nimi lihavoituna)

Aggregaatissa esiintyvän elementin nimi

Edellä olevan elementin attribuutti  
(tiedot harmaalla pohjalla)  
Aggregaatin ala-aggregaatin nimi  
(nimi lihavoituna)  
(Toisto-, Tyyppi-, Kuvaus- ja Esimerkki-ruutujen selitys sama kuin pääaggregaatilla)

Aggregaatin toistojen määrä sanomassa:  
Vaihtoehdot:  
0..1 valinnainen, esiintyy max. 1 kertaa  
1..1 pakollinen, esiintyy kerran  
0..unbounded valinnainen, esiintyy useita kertoja  
1..unbounded pakollinen, esiintyy useita kertoja

Aggregaatin tyyppi, aggregaatilla aina Details

Selvitys aggregaatin käytöstä

Esimerkki aggregaatin käytöstä sanomassa

Elementin toistojen määrä, vaihtoehdot samat kuin aggregaatilla

Elementin tyyppi, useita vaihtoehtoja

Selvitys elementin käytöstä

Elementin käyttöön liittyvä huomautus

Elementin attribuutit, jotka käytössä tässä soveltamisohjeessa

Esimerkki elementti käytöstä sanomassa

Attribuutin toistojen määrä, Vaihtoehdot:  
0..1 valinnainen, esiintyy max. 1 kertaa  
1..1 pakollinen, esiintyy kerran

Selvitys attribuutin käytöstä

Esimerkki attribuutin käytöstä sanomassa