



Sanomasuositus ja  
sen yleinen soveltamisohje

# Työn alla / valmis -ilmoitus

FI1027, 2009-09-30, v 1.00

Käyttö:	Kiinteistöala
Sanasto:	UBL
Versio:	2.0
Sanoma:	DespatchAdvice

## Sisällysluettelo

1	Sanoma ja sen soveltamisala .....	4
1.1	Sanoman käyttötarkoitus ja soveltamisen rajausta .....	4
1.2	Soveltamisohjeen sisältö .....	4
1.3	Työryhmän työskentelyyn osallistuneet .....	5
2	Dokumentti ja sen yhteydet muihin dokumentteihin .....	7
2.1	Päivitykset .....	7
2.2	Esitietovaatimukset.....	7
2.3	Aiheeseen liittyvä aineisto .....	7
2.4	Huomioitavaa .....	7
3	Palvelupyynnön tehtävien suoritusprosessi .....	8
3.1	Prosessin rajausta.....	8
3.2	Prosessin osapuolet .....	8
3.3	Prosessin vaiheet .....	8
4	Sanoman tietosisältö.....	11
5	Työn alla / valmis -ilmoitussanomien rakenne.....	13
5.1	Luokkamalli.....	13
5.2	Tietojen suhde toisiinsa .....	14
6	Sanoman määrittely .....	17
6.1	Sanoman otsikkotasoa.....	17
6.1.1	Työn alla / valmis -ilmoitussanoma (Despatch Advice. Details) .....	18
6.1.2	Palvelupyynnön tiedot (Despatch Advice. Order Reference) .....	22
6.1.3	Muut viitteet (Despatch Advice. Additional_ Document Reference. Document Reference).....	23
6.1.4	Ilmoituksen lähettäjän tiedot (Despatch Advice. Despatch_ Supplier Party. Supplier Party) .....	25
6.1.5	Ilmoituksen lähettäjä (Supplier Party. Party) .....	26
6.1.6	Ilmoituksen lähettäjän tunnistus (Party. Party Identification) .....	28
6.1.7	Ilmoituksen lähettäjän nimi (Party. Party Name) .....	29
6.1.8	Ilmoituksen lähettäjän osoite (Party. Postal_ Address. Address) .....	30
6.1.9	Ilmoituksen lähettäjän maa (Address. Country) .....	32
6.1.10	Ilmoituksen kuitaaja eli ilmoituksen lähettäjän yhteystiedot tai -osasto ja yhteystiedot (Party. Contact).....	33
6.1.11	Ilmoituksen vastaanottajan tiedot (Despatch Advice. Delivery_ Customer Party. Customer Party).....	35
6.1.12	Ilmoituksen vastaanottaja (Customer Party. Party) .....	36
6.1.13	Ilmoituksen vastaanottajan tunnistus (Party. Party Identification) .....	38
6.1.14	Ilmoituksen vastaanottajan nimi (Party. Party Name) .....	39
6.1.15	Ilmoituksen vastaanottajan osoite (Party. Postal_ Address. Address).....	40

6.1.16	Ilmoituksen vastaanottajan maa (Address. Country).....	42
6.2	Sanoman rivitaso .....	43
6.2.1	Työn alla / valmis -ilmoituksen rivin tiedot (Despatch Advice. Despatch Line)..	43
6.2.2	Työn alla / valmis -ilmoituksen rivin viitteet (Despatch Line. Document Reference).....	45
6.2.3	Liitetiedosto (Document Reference. Attachment) .....	47
6.2.4	Tehtävän kuvaus (Despatch Line. Item) .....	48
6.2.5	Tehtävän tyyppi (Item. Commodity Classification) .....	50
6.2.6	Työnsuorittajan tai urakoitsijan tiedot (Item. Manufacturer_ Party. Party) .....	51
6.2.7	Työnsuorittajan tai urakoitsijan tunnistetunnus (Party. Party Identification) .....	53
6.2.8	Työnsuorittajan tai urakoitsijan nimi (Party. Party Name) .....	54
6.2.9	Tehtävän suorittamistiedot (Despatch Line. Shipment) .....	55
6.2.10	Tehtävän tiedot (Shipment. Consignment) .....	57
6.2.11	Tehtävän suoritustiedot (Shipment. Delivery) .....	59
6.2.12	Tehtävän toteutusajan tiedot (Delivery. Promised Delivery_ Period. Period) .	61
6.2.13	Tehtävän arvioidun toteutusajan tiedot (Delivery. Estimated Delivery_ Period. Period)	62
7	Sanomaesimerkki.....	64
7.1	UBL –Työn alla -ilmoitussanomaesimerkki 1 .....	64
7.1	UBL –Valmis-ilmoitussanomaesimerkki 1 .....	68
7.1	UBL –Työn alla -ilmoitussanomaesimerkki 2 .....	72
7.1	UBL –Valmis-ilmoitussanomaesimerkki 2 .....	76
8	Liite 1: Kappaleessa 6 "Sanoman määrittely" esiintyvien taulukoiden lukuohje .....	80

## 1 Sanoma ja sen soveltamisala

### 1.1 Sanoman käyttötarkoitus ja soveltamisen raja

Tämä dokumentti sisältää UBL 2.0 -versioon perustuvan DespatchAdvice-sanoman sanomakuvausten ja soveltamisohjeen. Tämä soveltamisohje määrittelee sanoman käytön suomalaisen kiinteistöalan toiminnoissa ilmoitettaessa, että palvelupyynnöllä esitetty työ on työn alla tai valmis. Soveltamisohjeen määrittelemää työn alla / valmis - ilmoitussanomaa voidaan käyttää normaalissa palvelupyynnön toteuttamiseen liittyvissä tilanteissa.

Sanomasuositus on syntynyt Asunto-, toimitila- ja rakennuttajaliitto RAKLI ry:n organisoimassa projektissa "Kiinteistöalan tietojärjestelmien yhteentoimivuuden ja yritysten välisen tiedonsiirron toteuttaminen – e-EHYT-3". Projekti alkoi 21.4.2009 ja loppui 30.9.2009. Soveltamisohjeen on tehnyt TIEKE Tietoyhteiskunnankehittämiskeskus ry.

Tämän soveltamisohjeen tarkoituksena on lisätä yritysten halukkuutta ottaa käyttöön XML-pohjaista elektronista tiedonsiirtoa, nopeuttaa järjestelmien kehitysprosessia ja vähentää integraatiokustannuksia luomalla yleinen ja yhtäläinen toimialakohtainen suositus. Suosituksella pyritään myös vähentämään tarvetta luoda yritys- tai organisaatiokohtaisia erilaisia suosituksia, jotka eivät välttämättä ole yhteentoimivia. Tavoitteena on myös nopeuttaa uuden tiedonsiirtotavan omaksumista kansainvälisen kilpailukykyyn säilyttämiseksi ja parantamiseksi.

Soveltamisohje on tarkoitettu apuvälineeksi uusien yhteistyökumppanien välisiin neuvotteluihin kehitettäessä organisaatioiden välistä elektronista tiedonsiirtoa tai kehitettäessä jo olemassa olevia palvelupyynnön tekijä – palvelupyynnön toteuttaja - suhteita. Soveltamisohjetta voidaan käyttää hyväksi kehitettäessä jo olemassa olevien järjestelmien tiedonsiirto-ominaisuuksia.

### 1.2 Soveltamisohjeen sisältö

Kappaleessa 1 "Sanoma ja sen soveltamisala" on esitetty tämän sanoman käyttötarkoitus, soveltamisen raja sekä kehityshankkeen työn osallistuneet yritykset ja organisaatiot sekä niiden henkilöt.

Kappaleessa 2 "Dokumentti ja sen yhteydet muihin dokumentteihin" esitetään tämän dokumentin ymmärrettävään lukemiseen tarvittavat esitietovaatimukset sekä hyödyllisiä linkkejä ja tämän dokumentin päivitystiedot.

Kappaleessa 3 "Sanoman työn alla / valmis -ilmoitusprosessi" esitetään tämän dokumentin tietosisällön ja sanomasuosituksen pohjana oleva työn alla / valmis -ilmoitusprosessi, sen osapuolet ja vaiheet.

Kappaleessa 4 "Sanoman tietosisältö" on esitetty sanoman työn alla / valmis - ilmoitussanomassa välitettävien tietojen luettelo.

Kappaleessa 5 "Työn alla / valmis -ilmoitussanomien rakenne" on esitetty tämän UBL-DespatchAdvice-sanoman luokkamalli käyttäen hyväksi UML-kuvauskieltä sekä UBL-sanoman elementtinimillä että niiden sisältämien tietojen nimillä esitettyinä.

Kappaleessa 6 "Sanoman määrittely" on esitelty otsikkotason ja rivitason rakenne, käytettävät aggregaatit, elementit, attribuutit ja koodit sekä niiden käyttötarkoitus.

Kappaleessa 7 "Sanomaesimerkki" on esitetty neljä esimerkkiä UBL-DespatchAdvice-sanoman työn alla / valmis -ilmoitussanoman käytöstä. Kahdessa ensimmäisessä esimerkissä palvelupyynnön lähettäjänä on yritys ja kolmannessa ja neljännessä esimerkissä yksityishenkilö.

Liitteessä on esitetty kappaleessa 6 "Sanoman määrittely" esiintyvien taulukoiden lukuohje.

### 1.3 Työryhmän työskentelyyn osallistuneet

Seuraavassa taulukossa on esitetty yritykset ja organisaatiot, jotka ovat osallistuneet Asunto-, toimitila- ja rakennuttajaliitto RAKLI ry:n organisoiman projektin "Kiinteistöalan tietojärjestelmien yhteentoimivuuden ja yritysten välisen tiedonsiirron toteuttaminen - e-EHYT-3" työhön joko sen ohjaus- tai projektiryhmässä.

Yritys/Organisaatio	Henkilö
Agenteq Solutions Oy	Mikko Hyvärinen Karri Virtanen
Are Oy	Samuli Liuska Pepe Perkiö
Asunto-, toimitila- ja rakennuttajaliitto RAKLI ry	Erkki Aalto
ATOP-TIETO Oy	Tytti Immonen
Buildercom Oy	Juha Aspinen Jouni Tarvainen
Insinööritoimisto Olof Granlund Oy	Jenni Rusama
ISS Palvelut Oy	Tomi Kuittinen Antti Siipola
Kupari Solutions Oy	Janne Helekorpi Jaakko Melolinna
Logica Suomi Oy	Antti Harjunpää
Lujapalvelut Oy	Jyri Seppänen Jari Möttö
RTK-Palvelu Oy	Riku Innala
Senaatti-kiinteistöt	Juuso Anttonen Esa Halmetoja (ohjausryhmän pj) Antti Koskinen

	Risto Rautiola Jyrki Reinikainen Jaana Tarkka
TIEKE Tietoyhteiskunnan kehittämiskeskus ry	Heikki Laaksamo (konsultti)

**Taulukko 1.3.1:** Kiinteistöalan tietojärjestelmien yhteentoimivuuden ja yritysten välisen tiedonsiirron toteuttaminen – e-EHYT-3 –projektin työryhmätyöskentelyn työhön osallistuneet

## 2 Dokumentti ja sen yhteydet muihin dokumentteihin

### 2.1 Päivitykset

Pvm/Laatiija	Versio	Kommentit/muutokset
2009-09-30 Heikki Laaksamo	1.00	Ensimmäinen versio

### 2.2 Esitietovaatimukset

Soveltamisohje on tarkoitettu sekä johto- että asiantuntijatason käyttöön.

Soveltamisohjeen teknisen taustan ymmärtämistä tukee seuraavien aihealueiden tuntemus: XML, UBL ja ebXML ydinkomponentit.

### 2.3 Aiheeseen liittyvä aineisto

- ebXML Core Components Technical Specification (CCTS) 2.01 (<http://www.ebxml.org/>)
- Universal Business Language 2.0 ([www.oasis-open.org/committees/tc\\_home.php?wg\\_abbrev=ubl](http://www.oasis-open.org/committees/tc_home.php?wg_abbrev=ubl))
- NES – työryhmän tekemät soveltamisohjeet ([www.nesubl.eu](http://www.nesubl.eu))

### 2.4 Huomioitavaa

Soveltamisohje perustuu UBL 2.0 DespatchAdvice-sanoman määrittäisiin. Määrittämissä on noudatettu myös kansainvälisen NES – työryhmän suosituksia sanomien tietosisällön ja käytön osalta soveltaen näitä suomalaisen kiinteistöalan tarpeisiin.

### 3 Palvelupyynnön tehtävien suoritusprosessi

#### 3.1 Prosessin raja

Tässä prosessikuvauksessa on tarkasteltu ainoastaan palvelupyynnön tehtävien suoritusprosessia, jonka tilan ilmoittamiseen tämän dokumentin määrittelemää DespatchAdvice-sanomaa voidaan käyttää. Tarkastelussa oletetaan, että ilmoitus välitetään palvelupyynnön tehtävien suoritusprosessissa sähköisesti osapuolten välillä. Tarkastelusta on jätetty pois palvelupyynnön tehtävien suoritusprosessin lähettämistä edeltävät vaiheet, kuten palvelupyynnön ja sen peruutuksen lähetys ja käsittely. Myös varsinaisen palvelupyynnön tehtävien suorituksen jälkeiset vaiheet, kuten laskutus ja maksatus, ovat rajattu tämän tarkastelun ulkopuolelle.

#### 3.2 Prosessin osapuolet

Seuraavassa taulukossa on esitetty tämän prosessin osapuolet.

Osapuoli	Rooli
Työn alla / valmis-ilmoituksen lähettäjä	<p>Osapuoli, joka ottaa suorittaakseen palvelupyynnön esittämät tehtävät, tai valvoo, että ne suoritetaan.</p> <p>Osapuoli, joka tekee työn alla -ilmoituksen.</p> <p>Osapuoli, joka lähettää työn alla -ilmoituksen.</p> <p>Osapuoli, joka saattaa valmiiksi palvelupyynnön esittämät tehtävät, tai valvoo, että ne saadaan valmiiksi.</p> <p>Osapuoli, joka tekee valmis-ilmoituksen.</p> <p>Osapuoli, joka lähettää valmis-ilmoituksen.</p>
Työn alla / valmis-ilmoituksen vastaanottaja	<p>Osapuoli, joka on tehnyt palvelupyynnön.</p> <p>Osapuoli, joka vastaanottaa työn alla -ilmoituksen.</p> <p>Osapuoli, joka vastaanottaa valmis-ilmoituksen.</p>

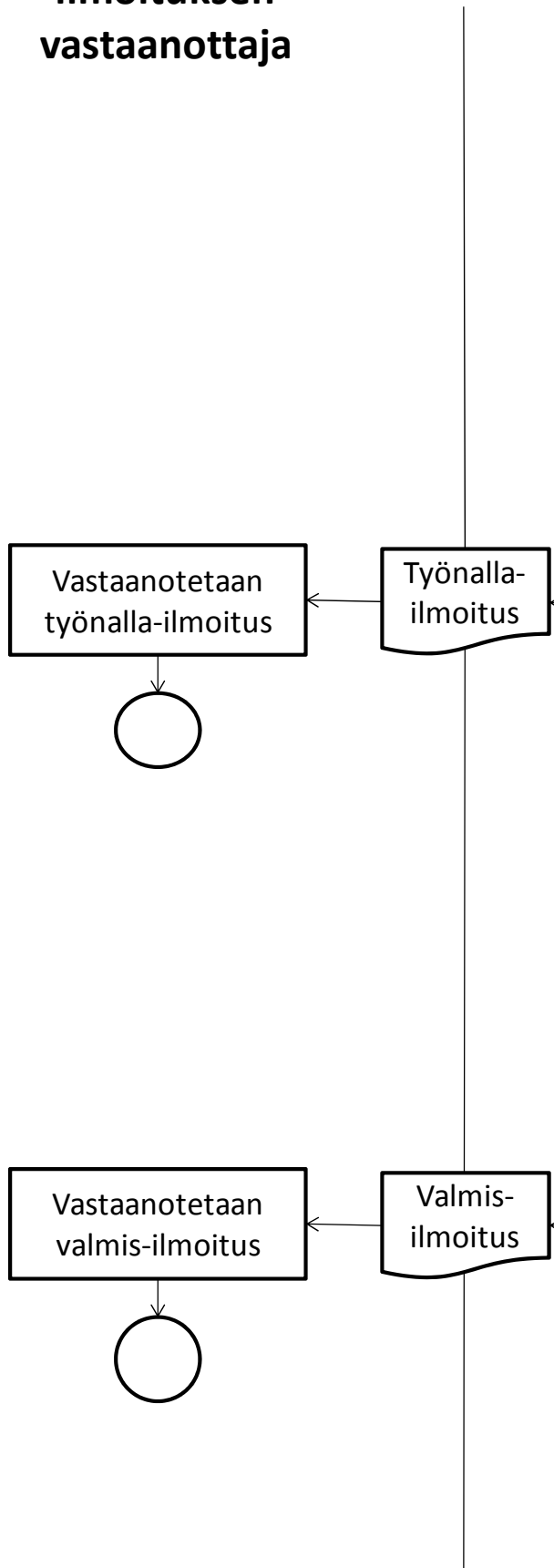
**Taulukko 3.2.1:** Palvelupyynnön tehtävien suoritusprosessin osapuolet

#### 3.3 Prosessin vaiheet

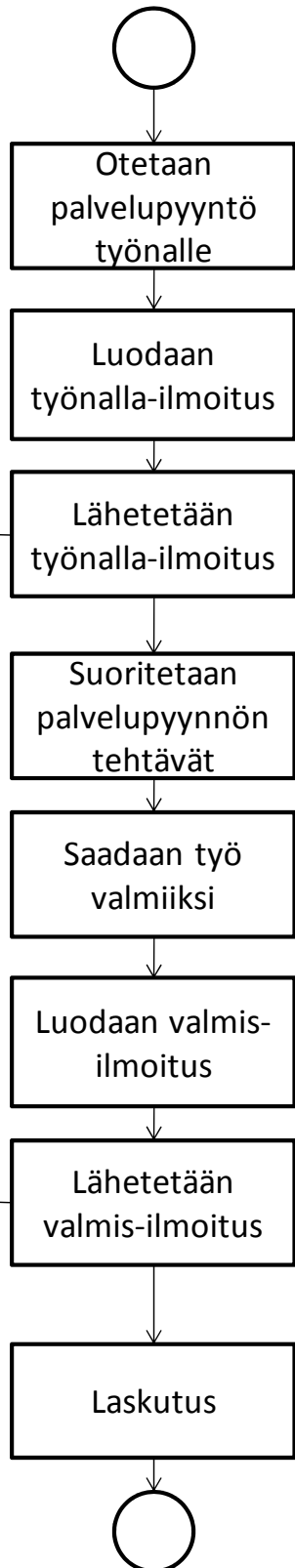
Kuviossa 3.3.1 on esitetty palvelupyynnön tehtävien suoritusprosessin vaiheet eroteltuna kohdassa 3.2 esitettyjen osapuolien toimintojen mukaan.



### Työnalla-/valmis- ilmoituksen vastaanottaja



### Työnalla-/valmis- ilmoituksen lähettäjä



Kuvio 3.3.1: Palvelupyynnön tehtävien suoritusprosessi

Seuraavassa taulukossa on selitetty kuviossa 3.3.1 esitetyn palvelupyynnön tehtävien suoritusprosessin vaiheet jaoteltuna osapuolten hoitamien toimintojen mukaan.

Osapuoli	Toiminta	Kuvaus
Työn alla / valmis-ilmoituksen lähettäjä	Palvelupyynnön otto työnalle	Palvelupyynnön vastaanottaja eli ilmoituksen lähettäjä ottaa palvelupyynnön työnalle
	Työn alla - ilmoituksen luonti	Ilmoituksen lähettäjä luo työn alla - ilmoituksen, jolla palvelupyynnön lähettäjälle eli ilmoituksen vastaanottajalle ilmoitetaan palvelupyynnön ottamisesta työn alle.
	Työn alla - ilmoituksen lähetys	Ilmoituksen lähettäjä lähettää työn alla - ilmoituksen sähköisesti ilmoituksen vastaanottajalle.
	Palvelupyynnön tehtävien suorittaminen	Palvelupyynnön vastaanottaja eli ilmoituksen lähettäjä suorittaa palvelupyynnön tehtävät
	Palvelupyynnön tehtävien valmistuminen	Palvelupyynnön vastaanottaja eli ilmoituksen lähettäjä saa palvelupyynnön mukaiset työt valmiiksi
	Valmis-ilmoituksen luonti	Ilmoituksen lähettäjä luo valmis-ilmoituksen, jolla palvelupyynnön lähettäjälle eli ilmoituksen vastaanottajalle ilmoitetaan palvelupyynnön tehtävien valmistumisesta.
	Valmis-ilmoituksen lähetys	Ilmoituksen lähettäjä lähettää valmis-ilmoituksen sähköisesti ilmoituksen vastaanottajalle.
	Palvelupyynnön toteuttamisen laskutus	Palvelupyynnön vastaanottaja eli ilmoituksen lähettäjä toimittaa laskutukseen tiedot suoritetuista tehtävistä ja käytetystä materiaalista laskutusta varten. Laskutusprosessi ei kuulu tarkasteltavaan prosessiin.
Työn alla / valmis-ilmoituksen vastaanottaja	Työn alla - ilmoituksen vastaanotto	Palvelupyynnön tekijä eli ilmoituksen vastaanottaja ottaa vastaan työn alla - ilmoituksen.
	Valmis-ilmoituksen vastaanotto	Palvelupyynnön tekijä eli ilmoituksen vastaanottaja ottaa vastaan valmis-ilmoituksen.

**Taulukko 3.3.1:** Palvelupyynnön tehtävien suoritusprosessin osapuolikohtaiset vaiheet

## 4 Sanoman tietosisältö

Seuraavassa taulukossa on esitetty työn alla / valmis -ilmoitussanomien tietosisältö sekä sanoman aggregaatti, jossa kyseinen tieto sijaitsee sanomassa. Kolmannessa sarakkeessa on esitetty tiedon pakollisuus kiinteistöalan palvelupyynnön tehtävien suoritusprosessissa (P = pakollinen, V = valinnainen, R = ehdollinen (tiedon esiintyminen sanomassa riippuu jonkin toisen tiedon esiintymisestä)).

Tieto	Aggregaatti	P/V
Sanoman versio	Despatch Advice	P
Soveltamisohjeen kehittäjä	Despatch Advice	P
Sanoman soveltamisohjeen tunnus	Despatch Advice	P
Työn alla / valmis -sanoman tunnus	Despatch Advice	P
Työn alla / valmis -ilmoitussanomien päivämäärä	Despatch Advice	P
Työn alla / valmis -ilmoitussanomien kellonaika	Despatch Advice	V
Työn alla / valmis -ilmoituksen tyyppi	Despatch Advice	P
Yleistä tietoa	Despatch Advice	V
Palvelupyynnön tunnus	Despatch Advice. Order Reference	P
Alkuperäisen palvelupyynnön tunnus	Despatch Advice. Additional_ Document Reference. Document Reference	V
<b>Palvelupyynnön toteuttajan tiedot</b>	Despatch Advice. Despatch_ Supplier Party. Supplier Party	P
Tunnus	Party. Party Identification	V
Nimi	Party. Party Name	V
Postilokero	Party. Postal_ Address. Address	V
Lähiosoite	Party. Postal_ Address. Address	V
Postitoimipaikka	Party. Postal_ Address. Address	V
Postinumero	Party. Postal_ Address. Address	V
Maakoodi	Address. Country	V
Kuittaaja eli yhteyshenkilö	Party. Contact	P
Yhteysosasto	Party. Contact	V
Puhelinnumero	Party. Contact	V (R)
Sähköpostiosoite	Party. Contact	V (R)
<b>Palvelupyynnön tekijän tiedot</b>	Despatch Advice. Delivery_ Customer Party.	

	Customer Party	
Tunnus	Party. Party Identification	V
Nimi	Party. Party Name	V
Postilokero	Party. Postal_ Address. Address	V
Lähiosoite	Party. Postal_ Address. Address	V
Postitoimipaikka	Party. Postal_ Address. Address	V
Postinumero	Party. Postal_ Address. Address	V
Maakoodi	Address. Country	V
<b>Tehtävän tiedot</b>	Despatch Advice. Despatch Line	P
Tehtävän rivinumero	Despatch Advice. Despatch Line	P
Kommentti	Despatch Advice. Despatch Line	V
Tehtävän tila	Despatch Advice. Despatch Line	V
Tehtävään liittyvä viite	Despatch Line. Document Reference	V
Liitedokumentti	Document Reference. Attachment	V
Tehtävän kuvaus	Despatch Line. Item	V
Tehtävän tyyppi <ul style="list-style-type: none"> <li>• takuutyö</li> <li>• sopimuksen puitteissa</li> <li>• erillisveloitus</li> </ul>	Item. Commodity Classification	V
Työnsuorittaja/urakoitsijan tiedot	Item. Manufacturer_ Party. Party	V
Tunnus	Party. Party Identification	V
Nimi	Party. Party Name	V
Käytetty todellinen työaika (valmis)	Shipment. Delivery	V
Valmistumispäivä ja -aika (valmis)	Shipment. Delivery	P
Toteutuspäivä ja -aika	Delivery. Promised Delivery_ Period. Period	V
Arvioitu valmistumispäivä ja -aika	Delivery. Estimated Delivery_ Period. Period	V

**Taulukko 4.1:** Työn alla / valmis -ilmoitussanomien tietosisältö ja sijainti aggregaatit

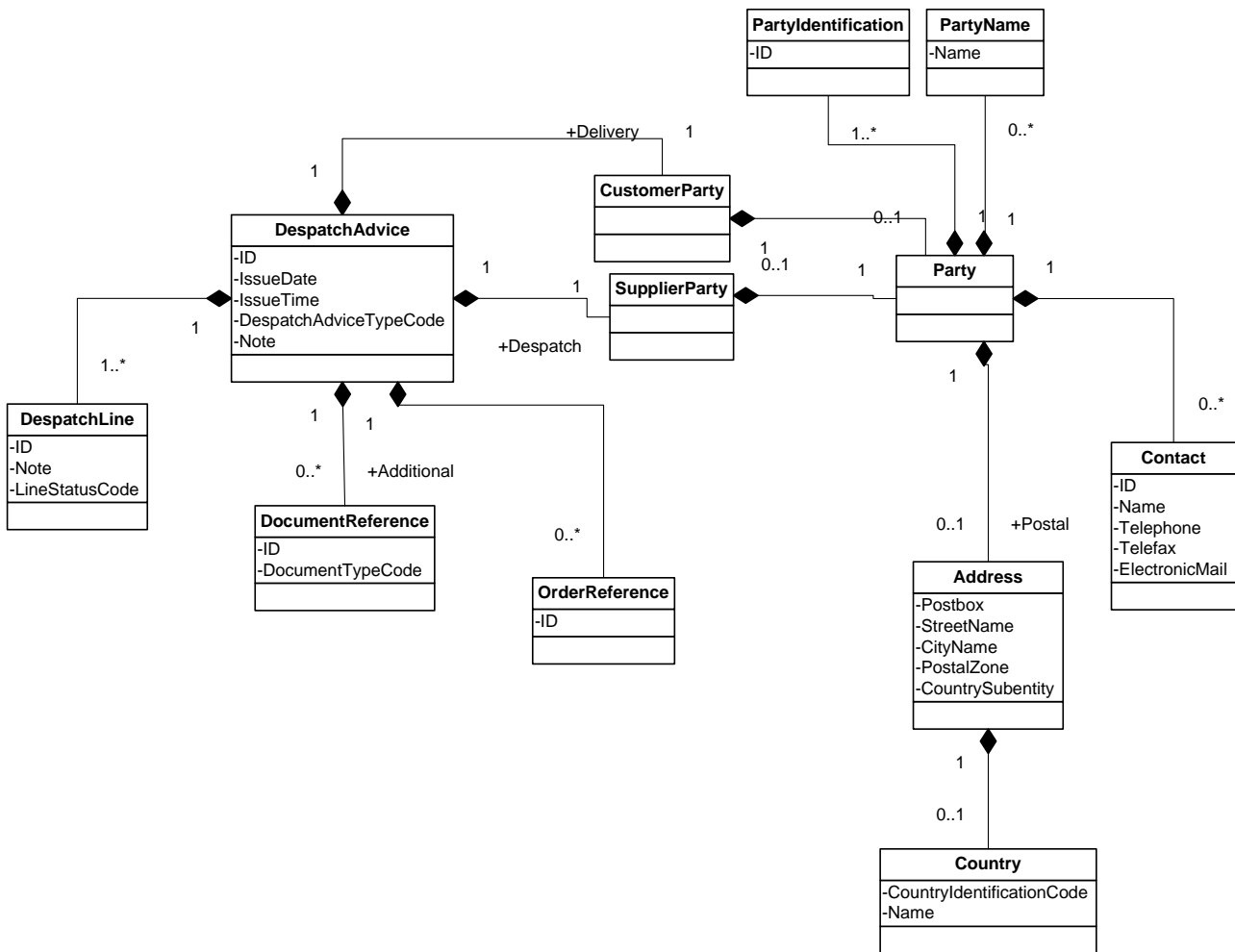
**Huomautus 1:** Kuittaja eli yhteyshenkilö -tieto on pakollinen, kun yksityishenkilö on tehnyt alkuperäisen palvelupyynnön.

**Huomautus 2:** Valmistumispäivä ja -aika ovat pakollisia valmis-ilmoituksessa

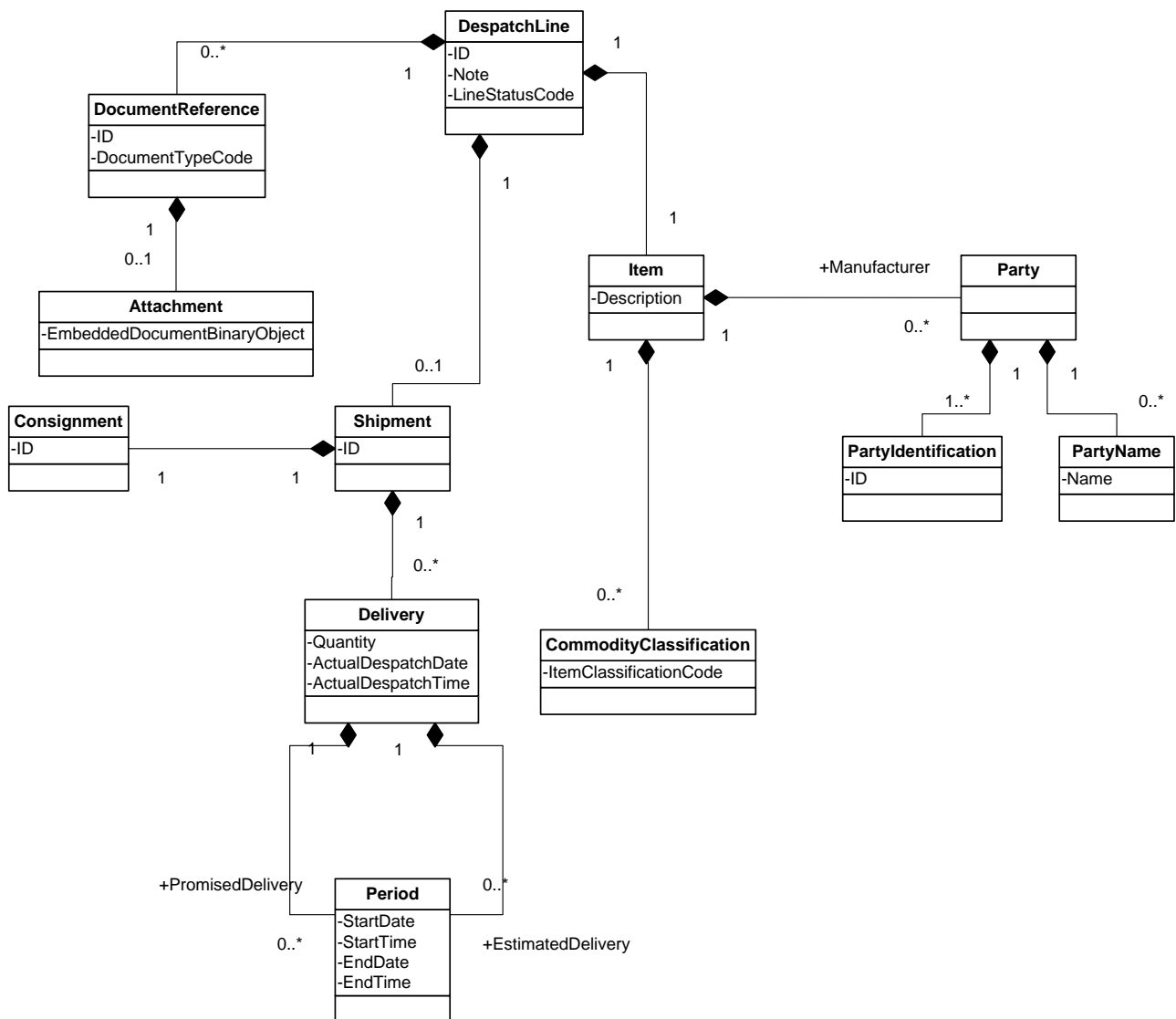
## 5 Työn alla / valmis -ilmoitussanomien rakenne

### 5.1 Luokkamalli

Tässä kappaleessa esitetään UBL 2.0 DespatchAdvice-sanoman rakenne käyttäen hyväksi UML-luokkamallia. Mallissa on esitetty sanoma vain niiltä osin kuin sen tietosisältö on määritelty Asunto-, toimitila- ja rakennuttajaliitto RAKLI ry:n organisoimassa projektissa "Kiinteistöalan tietojärjestelmien yhteentoimivuuden ja yritysten välisen tiedonsiirron toteuttaminen - e-EHYT-3". Kuviossa 5.1.1 on esitetty työn alla / valmis -ilmoitussanomien otsikkotason luokkamalli ja kuviossa 5.1.2 työn alla / valmis -ilmoitussanomien rivitason luokkamalli.



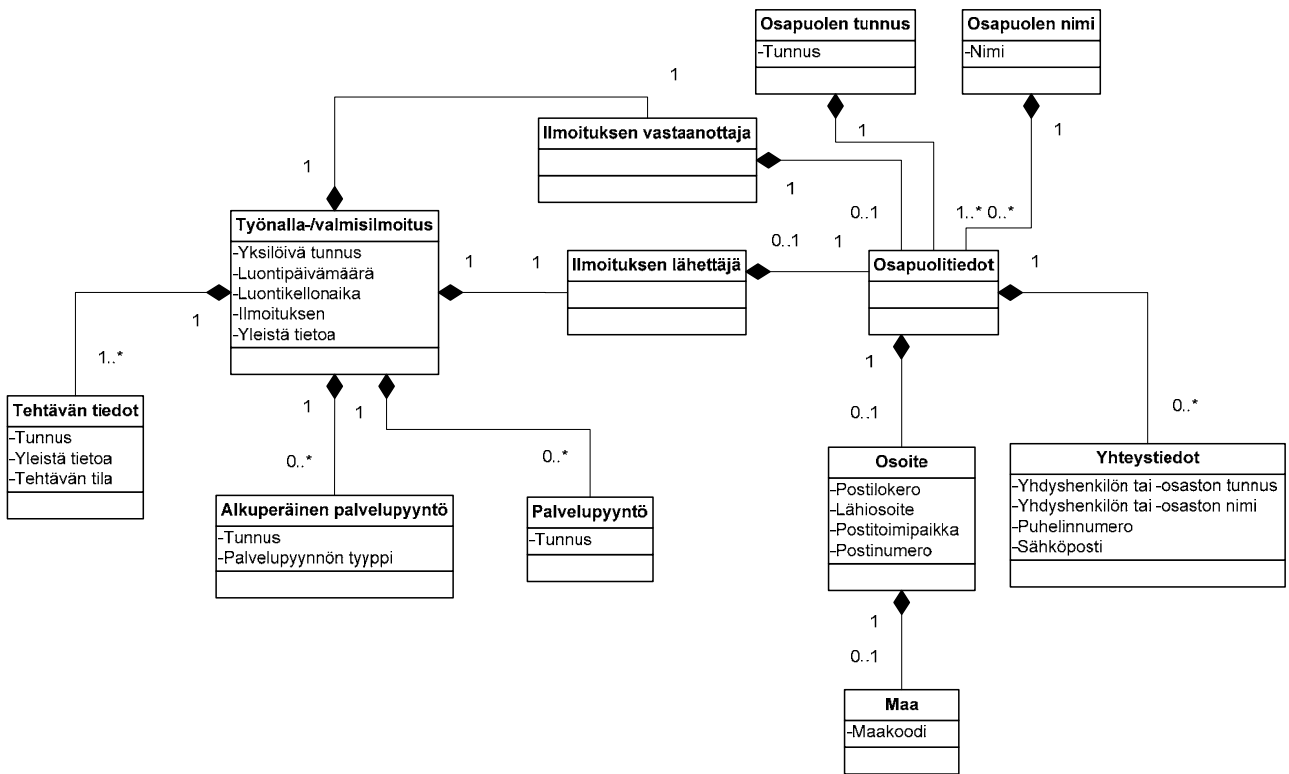
Kuvio 5.1.1: Työn alla / valmis -ilmoitussanomien otsikkotason luokkamalli



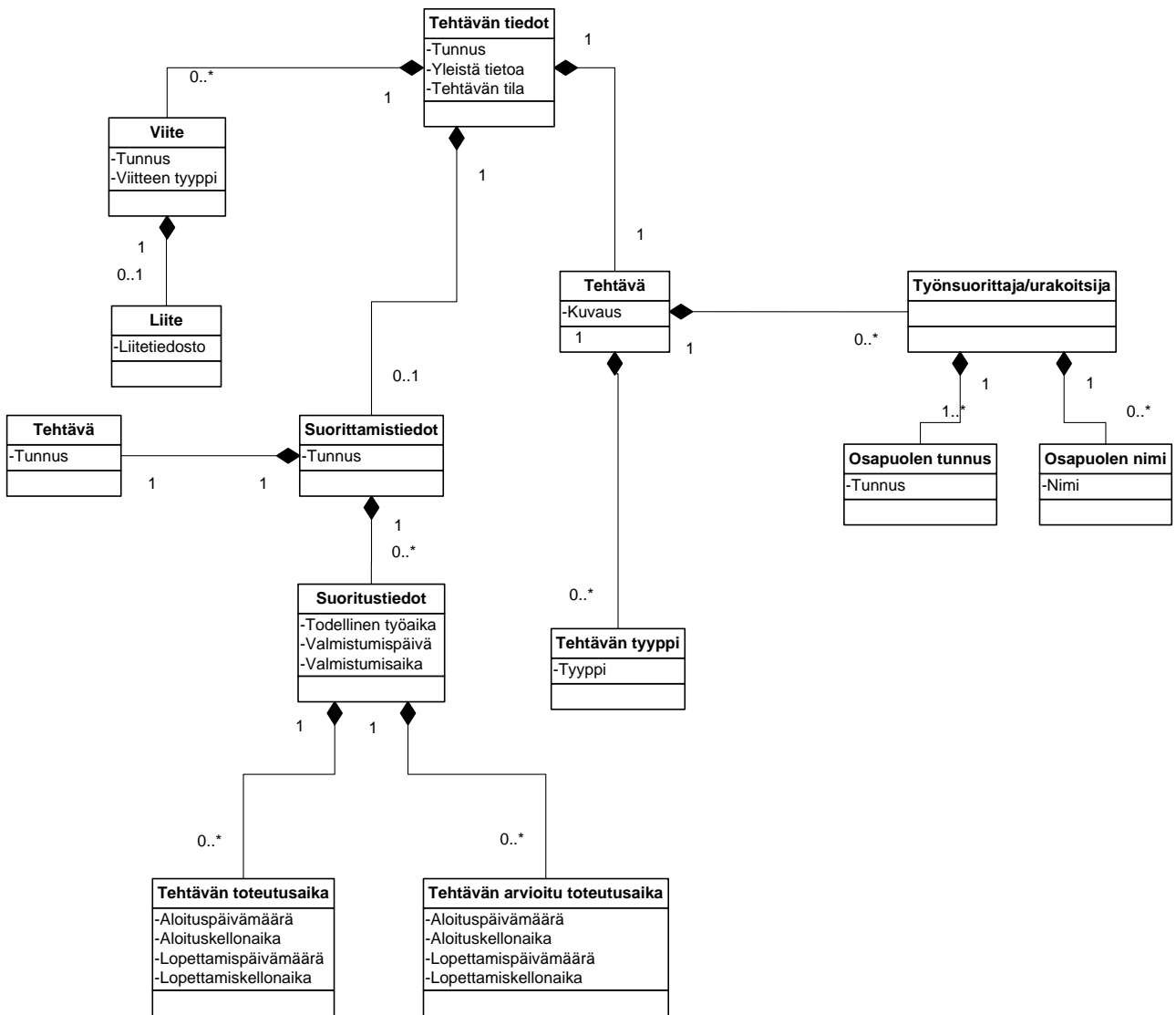
Kuvio 5.1.2: Työn alla / valmis -ilmoitussanomien rivitason luokkamalli

## 5.2 Tietojen suhde toisiinsa

Tässä luvussa esitetään sanoman tietojen suhteet toisiinsa käyttäen UML-luokkamallia. Kuvioissa on esitetty tiedot niillä nimillä, joilla ne esiintyvät kappaleessa 6 esiintyvien taulukoiden Kuvaus-osissa, joissa esitetään suomeksi aggregaattien ja elementtien käyttöä. Kuviossa 5.2.1 on esitetty työn alla / valmisilmoituksen otsikkotason tietojen suhde toisiinsa nähden ja kuviossa 5.2.2 on esitetty rivitason tietojen suhde toisiinsa nähden.



Kuvio 5.2.1: Työn alla / valmis -ilmoituksen tietojen suhteet otsikkotasolla



Kuvio 5.2.2: Työn alla / valmis -ilmoituksen tietojen suhteet rivitasolla

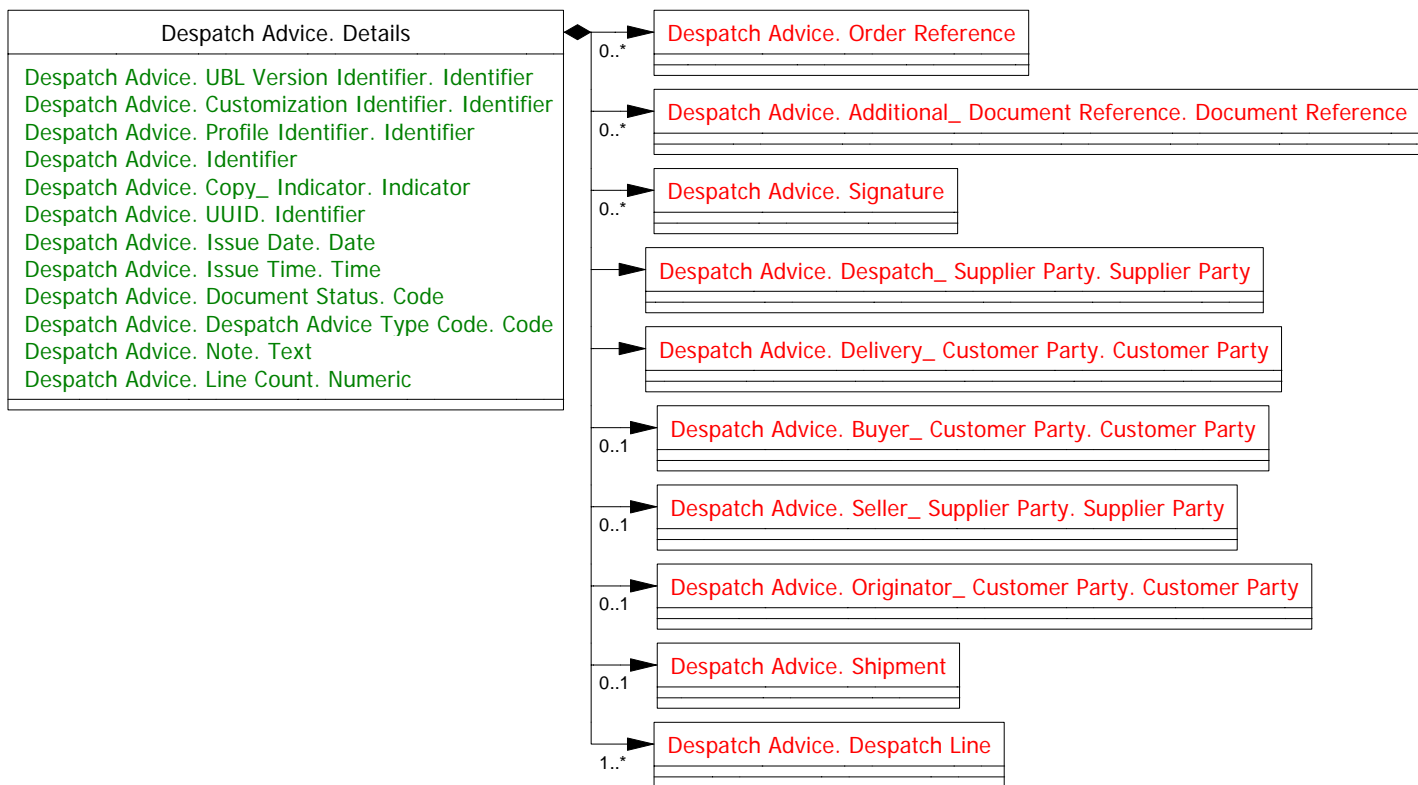


## 6 Sanoman määrittely

### *6.1 Sanoman otsikkotaso*

Sanoman otsikkotasolla välitetään koko dokumenttia koskevat tiedot, kuten dokumentin tunniste, päiväys sekä osapuolittiedot.

### 6.1.1 Työn alla / valmis -ilmoitussanoma (Despatch Advice. Details)



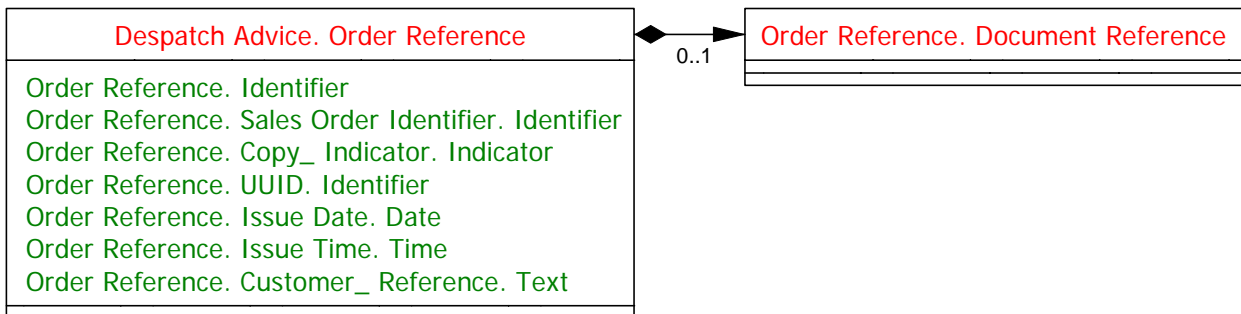
Elementti / aggregaatti	Toistokerrat, tyyppi, kuvaus, esimerkki
<b>Despatch Advice. Details</b>	<b>Toisto</b> 0 .. 1
	<b>Kuvaus</b> Tällä aggregaatilla annetaan työn alla / valmis -ilmoitussanoma, joka sisältää palvelupyynnön työnalle ottamisen ja valmistumisen tiedot.
	<b>Esimerkki</b> <DespatchAdvice>...</DespatchAdvice>
<i>Despatch Advice. UBL Version Identifier. Identifier</i>	<b>Toisto</b> 0 .. 1
	<b>Tyyppi</b> Identifier. Type
	<b>Kuvaus</b> UBL version numero. Tämän sanoman rakenne ja tämä soveltamisohje perustuvat UBL versioon 2.0. Täten tämä elementti saa vakiosti arvon "2.0".
	<b>Esimerkki</b> <cbc:UBLVersionID>2.0</cbc:UBLVersionID>
<i>Despatch Advice. Customization Identifier. Identifier</i>	<b>Toisto</b> 0 .. 1
	<b>Tyyppi</b> Identifier. Type
	<b>Kuvaus</b> Elementillä annetaan sanoman soveltamisohjeen kehittäjän nimi.
	<b>Esimerkki</b> <cbc:CustomizationID>RAKLI</cbc:CustomizationID>
<i>Despatch Advice. Profile</i>	<b>Toisto</b> 0 .. 1

<i>Identifier. Identifier</i>	<b>Tyyppi</b>	Identifier. Type
	<b>Kuvaus</b>	TIEKE ry:n sanomasuositukselle antama tunnus, joka on vakiosti FI1027
	<b>Attribuutit</b>	schemeAgencyID
	<b>Esimerkki</b>	<cbc:ProfileID schemeAgencyID="292">FI1027</cbc:ProfileID>
<b>Identification Scheme Agency. Identifier</b>	<b>Toisto</b>	0 .. 1
	<b>Kuvaus</b>	Attribuutilla annetaan soveltamisohjeluettelon ylläpitäjän tunnus.
	<b>Esimerkki</b>	schemeAgencyID="292"
	<b>Käytettävät koodit</b>	
	<b>292</b>	(FI, TIEKE The Information Technology Development Centre of Finland) TIEKE Tietoyhteiskunnan kehittämiskeskus ry
<i>Despatch Advice. Identifier</i>	<b>Toisto</b>	1 .. 1
	<b>Tyyppi</b>	Identifier. Type
	<b>Kuvaus</b>	Työn alla - tai valmisilmoituksen yksilöivät tunnus, jolla ilmoitus tunnistetaan myöhemmin.
	<b>Esimerkki</b>	<cbc:ID>33345/07</cbc:ID>
<i>Despatch Advice. Issue Date. Date</i>	<b>Toisto</b>	1 .. 1
	<b>Tyyppi</b>	Date. Type
	<b>Kuvaus</b>	Elementillä annetaan työn alla / valmis -ilmoituksen päivämäärä. On suositeltavaa, että päivämäärä on sama, jonka ilmoituksen sisällöstä vastaava henkilö voi nähdä järjestelmästä ilmoituksen tekopäivämääränä, eikä ilmoitussanomien muodostamispäivämäärä, joka voi poiketa tästä päivämäärästä. Päivämäärän muoto on YYYY-MM-DD.
<b>Esimerkki</b>	<cbc:IssueDate>2009-05-14</cbc:IssueDate>	
<i>Despatch Advice. Issue Time. Time</i>	<b>Toisto</b>	0 .. 1
	<b>Tyyppi</b>	Time. Type
	<b>Kuvaus</b>	Elementillä annetaan työn alla / valmis -ilmoituksen luontikelloaika, siis luontihetken tunnit, minuutit ja sekunnit. On suositeltavaa, että ajanhetki on sama, jonka ilmoituksen sisällöstä vastaava henkilö voi nähdä järjestelmästä ilmoituksen tekoajanhetkenä, eikä ilmoitussanomien muodostamisajanhetki, joka voi poiketa tästä ajanhetkestä. Kellonajan muoto on hh:mm:ss.
<b>Esimerkki</b>	<cbc:IssueTime>08:35:23</cbc:IssueTime>	
<i>Despatch Advice. Despatch Advice Type</i>	<b>Toisto</b>	0 .. 1
	<b>Tyyppi</b>	Code. Type

<i>Code. Code</i>	<b>Kuvaus</b>	Työn alla / valmis -ilmoitussanomien tyyppi, jolla ilmoitetaan sanoman rooli. Elementti voi saada seuraavat arvot ilmoituksen mukaan: 287 = (Status report) Työn alla -ilmoitus 270 = (Delivery note) Valmis-ilmoitus
	<b>Attribuutit</b>	listID ja listAgencyID
	<b>Esimerkki</b>	<cbc:DespatchAdviceTypeCode listID="UN/ECE 1001" listAgencyID="6">287</cbc:DespatchAdviceTypeCode>
<b>Code List. Identifier</b>	<b>Toisto</b>	0 .. 1
	<b>Vakioarvo</b>	UN/ECE 1001
	<b>Kuvaus</b>	Attribuutilla annetaan dokumenttityypikoodiston tunnus.
	<b>Esimerkki</b>	listID="UN/ECE 1001"
	<b>Käytettävät koodit</b>	
	<b>UN/ECE 1001</b>	UN/ECE koodisto 1001 "Document name code"
<b>Code List. Agency. Identifier</b>	<b>Toisto</b>	0 .. 1
	<b>Vakioarvo</b>	6
	<b>Kuvaus</b>	Attribuutilla annetaan dokumenttityypikoodiston ylläpitäjän tunnus.
	<b>Esimerkki</b>	listAgencyID="6"
	<b>Käytettävät koodit</b>	
	<b>6</b>	UN/ECE (United Nations - Economic Commission for Europe)
<i>Despatch Advice. Note. Text</i>	<b>Toisto</b>	0 .. unbounded
	<b>Tyyppi</b>	Text. Type
	<b>Kuvaus</b>	Elementillä annetaan työn alla / valmis -ilmoitukseen liittyvää yleistä tietoa, jota ei voida antaa DespatchAdvice-sanoman muiden elementtien arvona.
	<b>Huomautus</b>	Vain yksi elementin toisto kieltä kohden.
	<b>Attribuutit</b>	languageID
	<b>Esimerkki</b>	<cbc:Note languageID="fi">Työn alla -ilmoitus toimitettu myös isännöitsijälle sopimuksen mukaan.</cbc:Note>
	<b>Language. Identifier</b>	<b>Toisto</b>
<b>Despatch Advice. Order Reference</b>	<b>Kuvaus</b>	Lähetysluettelon vapaamuotoisen tekstin kieli ilmaistuna standardin ISO 639 mukaisella kaksikirjaimisella kielikoodilla.
	<b>Esimerkki</b>	languageID="fi"
	<b>Toisto</b>	0 .. unbounded
<b>Despatch Advice. Order Reference</b>	<b>Tyyppi</b>	Order Reference. Details
	<b>Kuvaus</b>	Tällä aggregaatilla annetaan sen palvelupyynnön tunnistetiedot, johon tämä työ liittyy.
	<b>Esimerkki</b>	<cac:OrderReference>...</cac:OrderReference>
	<b>Toisto</b>	0 .. unbounded

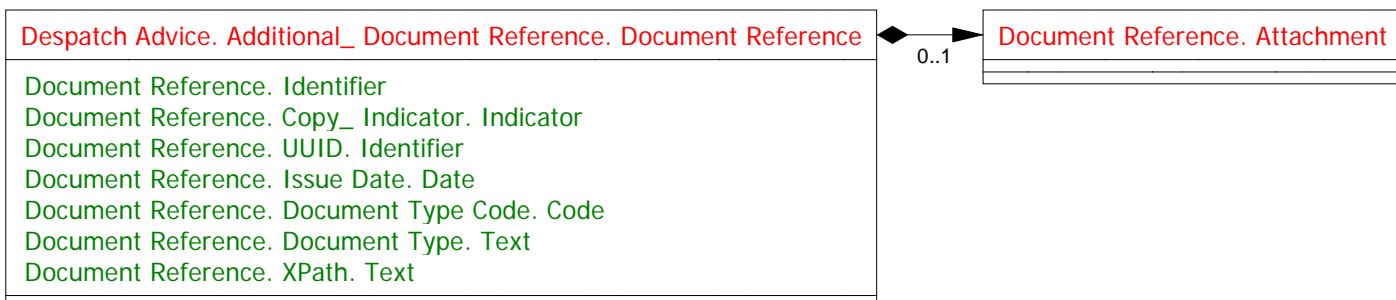
<b>Despatch Advice. Additional_ Document Reference. Document Reference</b>	<b>Toisto</b>	0 .. unbounded
	<b>Tyyppi</b>	Document Reference. Details
	<b>Kuvaus</b>	Tällä aggregaatilla annetaan alkuperäisen palvelupyynnön tunnus, kun palvelupyynnön toteuttaja on välittänyt palvelupyynnön alihankkijalleen ja käyttää lähettämässään palvelupyynnössä oman järjestelmänsä antamaa tunnusta.
	<b>Esimerkki</b>	<cac:AdditionalDocumentReference>... </cac:AdditionalDocumentReference>
<b>Despatch Advice. Despatch_ Supplier Party. Supplier Party</b>	<b>Toisto</b>	1 .. 1
	<b>Tyyppi</b>	Supplier Party. Details
	<b>Kuvaus</b>	Aggregaatilla annetaan ilmoituksen lähettäjäorganisaation tiedot eli osapuolen, joka ottaa palvelupyynnön tehtävät suorittaakseen sekä toteuttaa ne.
	<b>Esimerkki</b>	<cac:DespatchSupplierParty>... </cac:DespatchSupplierParty>
<b>Despatch Advice. Delivery_ Customer Party. Customer Party</b>	<b>Toisto</b>	1 .. 1
	<b>Tyyppi</b>	Customer Party. Details
	<b>Kuvaus</b>	Aggregaatilla annetaan ilmoituksen vastaanottajaorganisaation tiedot, joka on tehnyt palvelupyynnön.
	<b>Esimerkki</b>	<cac:DeliveryCustomerParty>... </cac:DeliveryCustomerParty>
<b>Despatch Advice. Despatch Line</b>	<b>Toisto</b>	1 .. unbounded
	<b>Tyyppi</b>	Despatch Line. Details
	<b>Kuvaus</b>	Aggregaatilla annetaan työn alla / valmis -ilmoituksen tilatiedot.
	<b>Esimerkki</b>	<cac:DespatchLine>...</cac:DespatchLine>

### 6.1.2 Palvelupyynnön tiedot (Despatch Advice. Order Reference)



Elementti / aggregaatti	Toistokerrat, tyyppi, kuvaus, esimerkki
<b>Despatch Advice. Order Reference</b>	<b>Toisto</b> 0 .. unbounded
	<b>Tyyppi</b> Order Reference. Details
	<b>Kuvaus</b> Tällä aggregaatilla annetaan sen palvelupyynnön tunnistetiedot, johon tämä työ liittyy.
	<b>Esimerkki</b> <cac:OrderReference>...</cac:OrderReference>
<i>Order Reference. Identifier</i>	<b>Toisto</b> 1 .. 1
	<b>Tyyppi</b> Identifier. Type
	<b>Kuvaus</b> Elementillä annetaan sen palvelupyynnön tunnus, johon tämä työn alla / valmis -ilmoitus liittyy.
	<b>Esimerkki</b> <cbc:ID>123456</cbc:ID>

### 6.1.3 Muut viitteet (Despatch Advice. Additional\_ Document Reference. Document Reference)

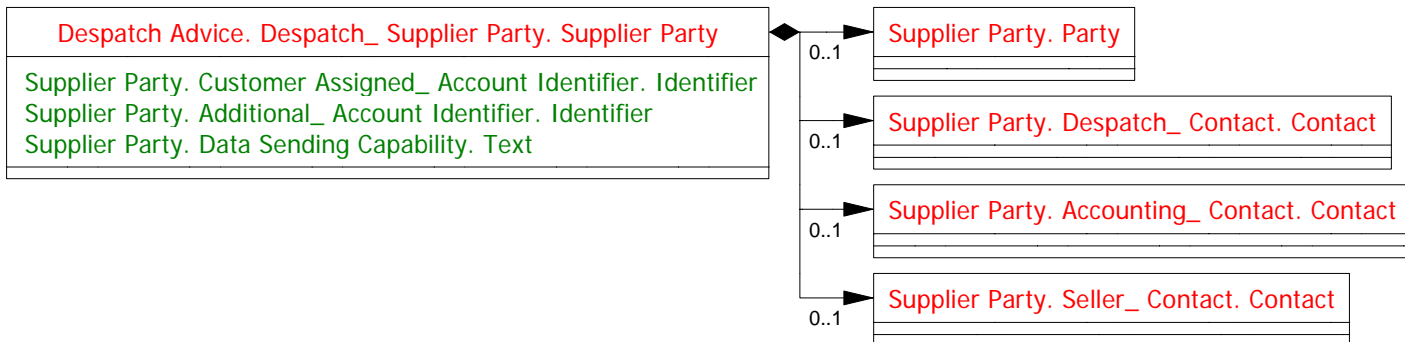


Elementti / aggregaatti	Toistokerrat, tyyppi, kuvaus, esimerkki
<b>Despatch Advice. Additional_ Document Reference. Document Reference</b>	<b>Toisto</b> 0 .. unbounded
	<b>Tyyppi</b> Document Reference. Details
	<b>Kuvaus</b> Tällä aggregaatilla annetaan alkuperäisen palvelupyynnön tunnus, kun palvelupyynnön toteuttaja on välittänyt palvelupyynnön alihankkijalleen ja käyttää lähettämässään palvelupyynnössä oman järjestelmänsä antamaa tunnusta.
	<b>Esimerkki</b> <cac:AdditionalDocumentReference>...</cac:AdditionalDocumentReference>
<i>Document Reference. Identifier</i>	<b>Toisto</b> 1 .. 1
	<b>Tyyppi</b> Identifier. Type
	<b>Kuvaus</b> Elementillä annetaan alkuperäisen palvelupyynnön tunnus.
	<b>Esimerkki</b> <cbc:ID>4634-AC1</cbc:ID>
<i>Document Reference. Document Type Code. Code</i>	<b>Toisto</b> 0 .. 1
	<b>Tyyppi</b> Code. Type
	<b>Kuvaus</b> Elementillä annetaan palvelupyynnön tyyppi koodimuotoisena.
	<b>Huomautus</b> Elementin arvoja on kahdessa eri koodistossa. OASIS on määritellyt UN/ECE koodiston "1001 Document name code" oletusarvoiseksi koodistoksi. Jos tästä koodistosta ei löydy sopivaa koodia, voidaan käyttää UN/ECE koodistoa "1153 Reference qualifier".
	<b>Koodit</b> UN/ECE koodiston 1001 mukaisia koodeja ovat: 220 = (Order) Palvelupyyntö
	<b>Attribuutit</b> listID ja listAgencyID
	<b>Esimerkki</b> <cbc:DocumentTypeCode listID="UN/ECE 1001" listAgencyID="6">220</cbc:DocumentTypeCode>
<b>Code List. Identifier</b>	<b>Toisto</b> 0 .. 1
	<b>Kuvaus</b> Attribuutilla annetaan dokumenttitunnuskoodiston tunnus;

	joko UN/ECE 1001 tai UN/ECE 1153
	<b>Esimerkki</b> listID="UN/ECE 1001"
	<b>Käytettävät koodit</b>
	<b>UN/ECE 1001</b> UN/ECE koodisto 1001 "Document name code"
	<b>UN/ECE 1153</b> UN/ECE koodisto 1153 "Reference qualifier"
<b>Code List. Agency Identifier</b>	<b>Toisto</b> 0 .. 1
	<b>Kuvaus</b> Attribuutilla annetaan dokumenttitunnuskoodiston ylläpitäjän tunnus
	<b>Esimerkki</b> listAgencyID="6"
	<b>Käytettävät koodit</b>
	<b>6</b> UN/ECE (United Nations - Economic Commission for Europe)

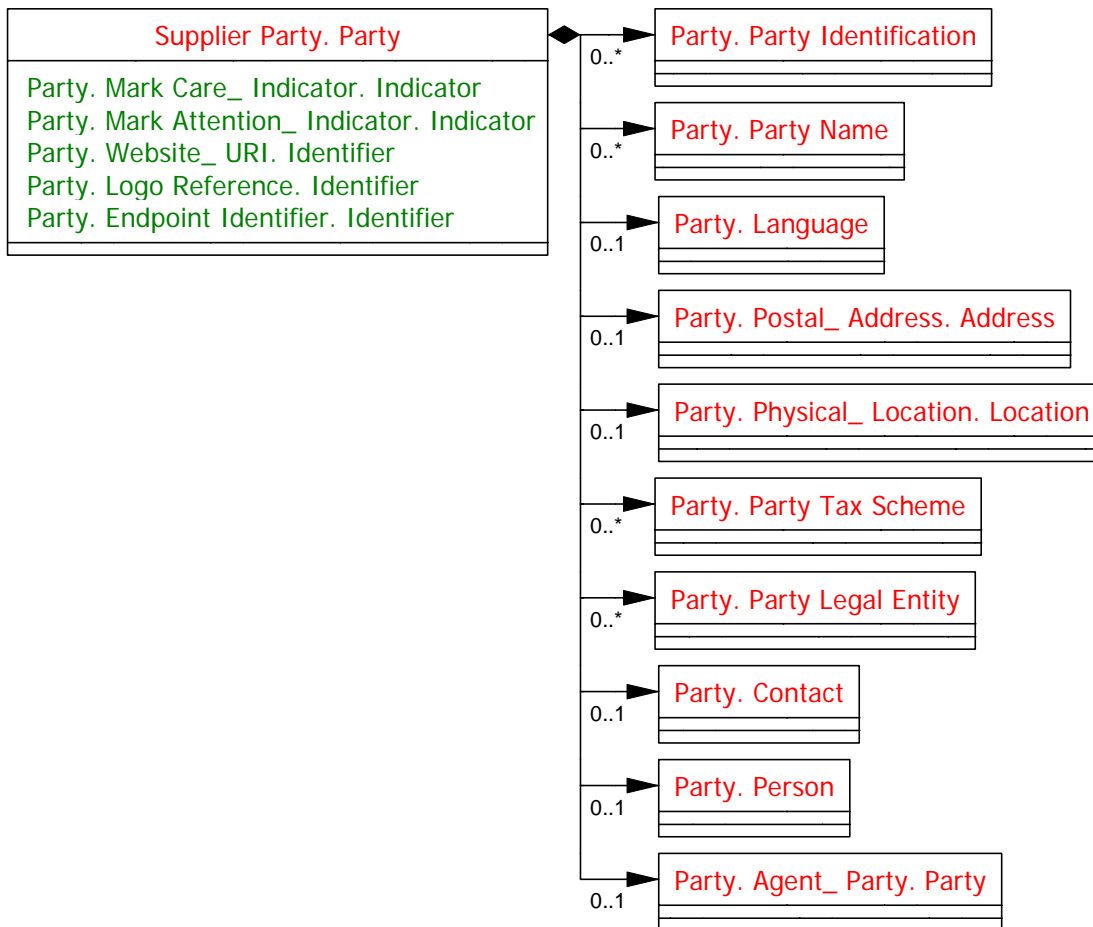


### 6.1.4 Ilmoituksen lähettäjän tiedot (Despatch Advice. Despatch\_ Supplier Party. Supplier Party)



Elementti / aggregaatti	Toistokerrat, tyyppi, kuvaus, esimerkki
<b>Despatch Advice. Despatch_ Supplier Party. Supplier Party</b>	<b>Toisto</b> 1 .. 1
	<b>Tyyppi</b> Supplier Party. Details
	<b>Kuvaus</b> Aggregaatilla annetaan ilmoituksen lähettäjäorganisaation tiedot eli osapuolen, joka ottaa palvelupyynnön tehtävät suorittaakseen sekä toteuttaa ne.
	<b>Esimerkki</b> <cac:DespatchSupplierParty>...</cac:DespatchSupplierParty>
<b>Supplier Party. Party</b>	<b>Toisto</b> 0 .. 1
	<b>Tyyppi</b> Party. Details
	<b>Kuvaus</b> Aggregaatilla annetaan ilmoituksen lähettäjäorganisaation nimi-, osoite-, tunniste- ja yhteystiedot.
	<b>Esimerkki</b> <cac:Party>...</cac:Party>

### 6.1.5 Ilmoituksen lähettäjä (Supplier Party. Party)



Elementti / aggregaatti	Toistokerrat, tyyppi, kuvaus, esimerkki
<b>Supplier Party. Party</b>	<b>Toisto</b> 0 .. 1
	<b>Tyyppi</b> Party. Details
	<b>Kuvaus</b> Aggregaatilla annetaan ilmoituksen lähettäjäorganisaation nimi-, osoite-, tunniste- ja yhteystiedot.
	<b>Esimerkki</b> <cac:Party>...</cac:Party>
<b>Party. Party Identification</b>	<b>Toisto</b> 0 .. unbounded
	<b>Tyyppi</b> Party Identification. Details
	<b>Kuvaus</b> Aggregaatilla annetaan ilmoituksen lähettäjäorganisaation tunnukset, joilla järjestelmät tunnistavat sen automaattisesti siirrettäessä tietoa elektronisesti.
	<b>Esimerkki</b> <cac:PartyIdentification>...</cac:PartyIdentification>
<b>Party. Party Name</b>	<b>Toisto</b> 0 .. unbounded
	<b>Tyyppi</b> Party Name. Details
	<b>Kuvaus</b> Aggregaatilla annetaan ilmoituksen lähettäjäorganisaation

	nimitiedot.
	<b>Esimerkki</b> <cac:PartyName>...</cac:PartyName>
<b>Party. Postal_ Address. Address</b>	<b>Toisto</b> 0 .. 1
	<b>Tyyppi</b> Address. Details
	<b>Kuvaus</b> Aggregaatilla annetaan ilmoituksen lähettäjäorganisaation osoitetiedot.
	<b>Esimerkki</b> <cac:PostalAddress>...</cac:PostalAddress>
<b>Party. Contact</b>	<b>Toisto</b> 0 .. 1
	<b>Tyyppi</b> Contact. Details
	<b>Kuvaus</b> Aggregaatilla annetaan ilmoituksen kuittaajan eli lähettäjäorganisaation yhteyshenkilön tai -osaston tiedot
	<b>Esimerkki</b> <cac:Contact>...</cac:Contact>

## 6.1.6 Ilmoituksen lähettäjän tunniste (Party. Party Identification)

Party. Party Identification
Party Identification. Identifier

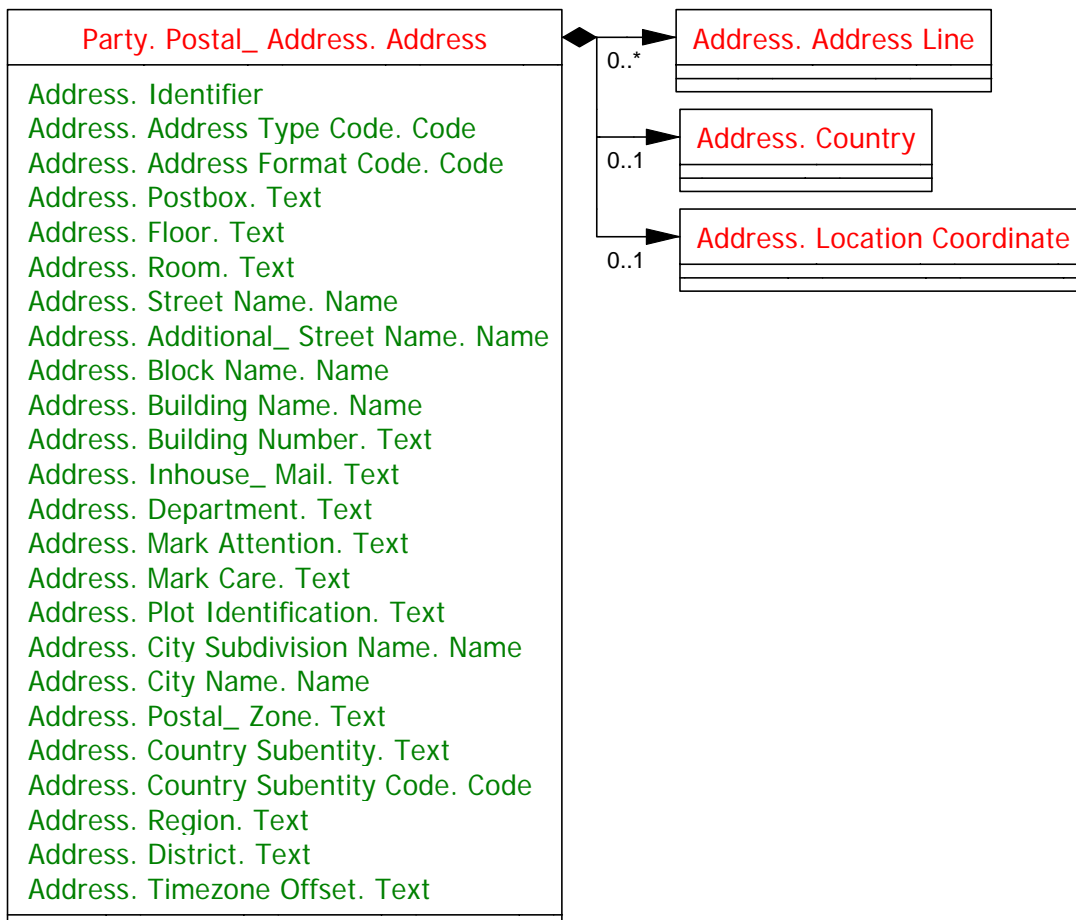
Elementti / aggregaatti	Toistokerrat, tyyppi, kuvaus, esimerkki
<b>Party. Party Identification</b>	<b>Toisto</b> 0 .. unbounded
	<b>Tyyppi</b> Party Identification. Details
	<b>Kuvaus</b> Aggregaatilla annetaan ilmoituksen lähettäjäorganisaation tunnuksat, joilla järjestelmät tunnistavat sen automaattisesti siirrettäessä tietoa elektronisesti.
	<b>Esimerkki</b> <cac:PartyIdentification>...</cac:PartyIdentification>
<i>Party Identification. Identifier</i>	<b>Toisto</b> 1 .. 1
	<b>Tyyppi</b> Identifier. Type
	<b>Kuvaus</b> Elementillä annetaan ilmoituksen lähettäjäorganisaation OVT-tunnus, jolla ilmoituksen lähettäjä tunnistetaan vastaanottajan järjestelmissä automaattisesti.
	<b>Attribuutit</b> schemeID ja schemeAgencyID
	<b>Esimerkki</b> <cbc:ID schemeID="ISO 6523" schemeAgencyID="5">00371231231211111</cbc:ID>
<b>Identification Scheme. Identifier</b>	<b>Toisto</b> 0 .. 1
	<b>Kuvaus</b> Attribuutilla annetaan osapuolitunnistekoodiston tunnus.
	<b>Esimerkki</b> schemeID="ISO 6523"
	<b>Käytettävät koodit</b>
	<b>ISO 6523</b> OVT- tunnus (Structure for the identification of organizations)
<b>Identification Scheme Agency. Identifier</b>	<b>Toisto</b> 0 .. 1
	<b>Kuvaus</b> Attribuutilla annetaan osapuolitunnuskoodiston ylläpitäjä.
	<b>Esimerkki</b> schemeAgencyID="5"
	<b>Käytettävät koodit</b>
	<b>5</b> ISO (International Organization for Standardization)

### 6.1.7 Ilmoituksen lähettäjän nimi (Party. Party Name)

Party. Party Name
Party Name. Name

Elementti / aggregaatti	Toistokerrat, tyyppi, kuvaus, esimerkki
<b>Party. Party Name</b>	<b>Toisto</b> 0 .. unbounded
	<b>Tyyppi</b> Party Name. Details
	<b>Kuvaus</b> Aggregaatilla annetaan ilmoituksen lähettäjäorganisaation nimitiedot.
	<b>Esimerkki</b> <cac:PartyName>...</cac:PartyName>
<i>Party Name. Name</i>	<b>Toisto</b> 1 .. 1
	<b>Tyyppi</b> Name. Type
	<b>Kuvaus</b> Elementillä annetaan ilmoituksen lähettäjäorganisaation nimi.
	<b>Esimerkki</b> <cbc:Name>Huolto Oy</cbc:Name>

### 6.1.8 Ilmoituksen lähettäjän osoite (Party. Postal\_ Address. Address)



Elementti / aggregaatti	Toistokerrat, tyyppi, kuvaus, esimerkki
<b>Party. Postal_ Address. Address</b>	<b>Toisto</b> 0 .. 1
	<b>Tyyppi</b> Address. Details
	<b>Kuvaus</b> Aggregaatilla annetaan ilmoituksen lähettäjäorganisaation osoitetiedot.
	<b>Esimerkki</b> <cac:PostalAddress>...</cac:PostalAddress>
<i>Address. Postbox. Text</i>	<b>Toisto</b> 0 .. 1
	<b>Tyyppi</b> Text. Type
	<b>Kuvaus</b> Elementillä annetaan ilmoituksen lähettäjäorganisaation postilokero.
	<b>Esimerkki</b> <cbc:Postbox>PL 99</cbc:Postbox>
<i>Address. Street Name. Name</i>	<b>Toisto</b> 0 .. 1
	<b>Tyyppi</b> Name. Type
	<b>Kuvaus</b> Elementillä annetaan ilmoituksen lähettäjäorganisaation lähiosoite.
	<b>Esimerkki</b> <cbc:StreetName>Kojestotie 15</cbc:StreetName>

<i>Address. City Name. Name</i>	<b>Toisto</b>	0 .. 1
	<b>Tyyppi</b>	Name. Type
	<b>Kuvaus</b>	Elementillä annetaan ilmoituksen lähettäjäorganisaation postitoimipaikka.
	<b>Esimerkki</b>	<cbc:CityName>Kuopio</cbc:CityName>
<i>Address. Postal_Zone. Text</i>	<b>Toisto</b>	0 .. 1
	<b>Tyyppi</b>	Text. Type
	<b>Kuvaus</b>	Elementillä annetaan ilmoituksen lähettäjäorganisaation postinumero.
	<b>Esimerkki</b>	<cbc:PostalZone>70460</cbc:PostalZone>
<b>Address. Country</b>	<b>Toisto</b>	0 .. 1
	<b>Tyyppi</b>	Country. Details
	<b>Kuvaus</b>	Aggregaatilla annetaan ilmoituksen lähettäjäorganisaation maatiedot.
	<b>Esimerkki</b>	<cac:Country>...</cac:Country>

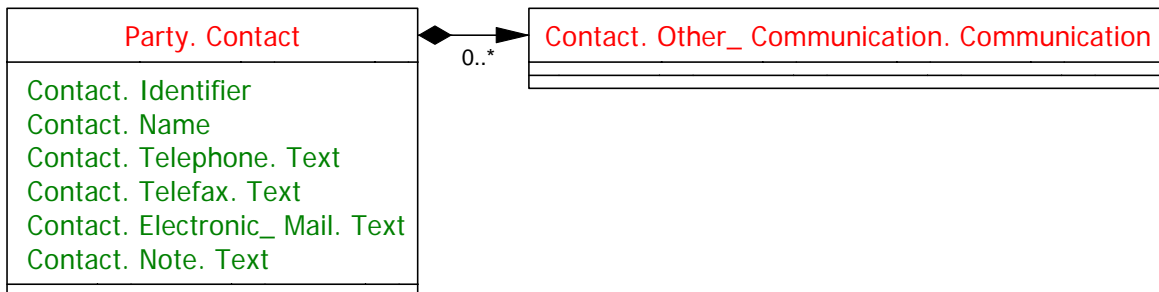
### 6.1.9 Ilmoituksen lähettäjän maa (Address. Country)

Address. Country
Country. Identification Code. Code Country. Name

Elementti / aggregaatti	Toistokerrat, tyyppi, kuvaus, esimerkki
<b>Address. Country</b>	<b>Toisto</b> 0 .. 1
	<b>Tyyppi</b> Country. Details
	<b>Kuvaus</b> Aggregaatilla annetaan ilmoituksen lähettäjäorganisaation maatiedot.
	<b>Esimerkki</b> <cac:Country>...</cac:Country>
<i>Country. Identification Code. Code</i>	<b>Toisto</b> 0 .. 1
	<b>Tyyppi</b> Country Identification_ Code. Type
	<b>Kuvaus</b> Elementillä annetaan ilmoituksen lähettäjäorganisaation maakoodi. Maakoodi on ISO standardin 3166-1 mukainen kaksikirjaiminen koodi.
	<b>Attribuutit</b> listID ja listAgencyID
	<b>Esimerkki</b> <cbc:CountryIdentificationCode listID="ISO3166-1" listAgencyID="6">FI</cbc:CountryIdentificationCode>
<b>Country Identification_ Code List. Identifier</b>	<b>Toisto</b> 0 .. 1
	<b>Oletus</b> ISO3166-1
	<b>Kuvaus</b> Attribuutilla annetaan maakoodiston tunnus.
	<b>Esimerkki</b> listID="ISO3166-1"
	<b>Käytettävät koodit</b>
	<b>ISO3166-1</b> ISO 3166 Countries (kaksikirjaiminen maakoodi)
<b>Country Identification_ Code List. Agency. Identifier</b>	<b>Toisto</b> 0 .. 1
	<b>Oletus</b> 6
	<b>Kuvaus</b> Attribuutilla annetaan maakoodiston ylläpitäjä.
	<b>Esimerkki</b> listAgencyID="6"
	<b>Käytettävät koodit</b>
	<b>6</b> UN/ECE (United Nations - Economic Commission for Europe)



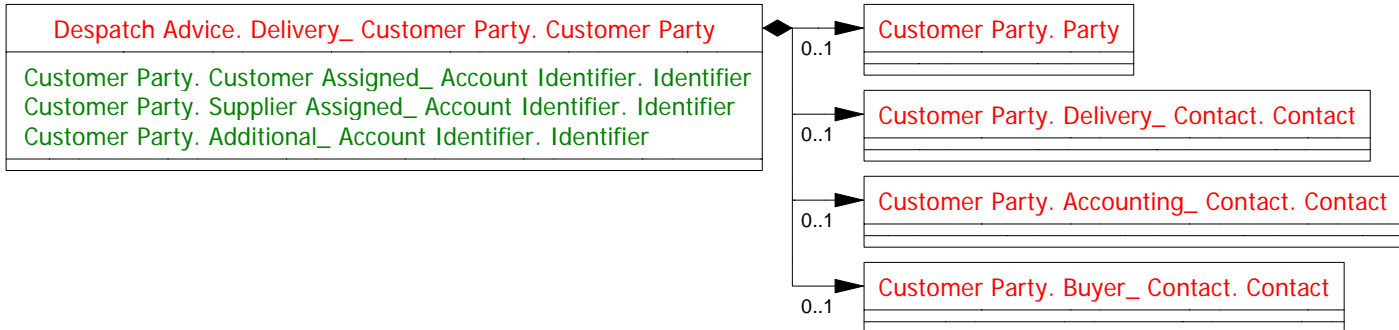
### 6.1.10 Ilmoituksen kuittaaja eli ilmoituksen lähettäjän yhteyshenkilö tai -osasto ja yhteystiedot (Party. Contact)



Elementti / aggregaatti	Toistokerrat, tyyppi, kuvaus, esimerkki
<b>Party. Contact</b>	<b>Toisto</b> 0 .. 1
	<b>Tyyppi</b> Contact. Details
	<b>Kuvaus</b> Aggregaatilla annetaan ilmoituksen kuittaajan eli lähettäjäorganisaation yhteyshenkilön tai -osaston tiedot
	<b>Esimerkki</b> <cac:Contact>...</cac:Contact>
<i>Contact. Identifier</i>	<b>Toisto</b> 0 .. 1
	<b>Tyyppi</b> Identifier. Type
	<b>Kuvaus</b> Elementillä annetaan kuittaajan eli ilmoituksen lähettäjäorganisaation yhteyshenkilön tai -osaston tunnus
	<b>Esimerkki</b> <cbc:ID>146</cbc:ID>
<i>Contact. Name</i>	<b>Toisto</b> 0 .. 1
	<b>Tyyppi</b> Name. Type
	<b>Kuvaus</b> Elementillä annetaan ilmoituksen kuittaajan eli ilmoituksen lähettäjäorganisaation yhteyshenkilön tai -osaston nimi.
	<b>Esimerkki</b> <cbc:Name>Kalle Kuittaaja</cbc:Name>
<i>Contact. Telephone. Text</i>	<b>Toisto</b> 0 .. 1
	<b>Tyyppi</b> Text. Type
	<b>Kuvaus</b> Elementillä annetaan ilmoituksen kuittaajan eli ilmoituksen lähettäjäorganisaation yhteyshenkilön tai -osaston puhelinnumero.
	<b>Esimerkki</b> <cbc:Telephone>017 1234 5678</cbc:Telephone>
<i>Contact. Electronic_Mail. Text</i>	<b>Toisto</b> 0 .. 1
	<b>Tyyppi</b> Text. Type
	<b>Kuvaus</b> Elementillä annetaan ilmoituksen kuittaajan eli ilmoituksen lähettäjäorganisaation yhteyshenkilön tai -osaston sähköpostiosoite.

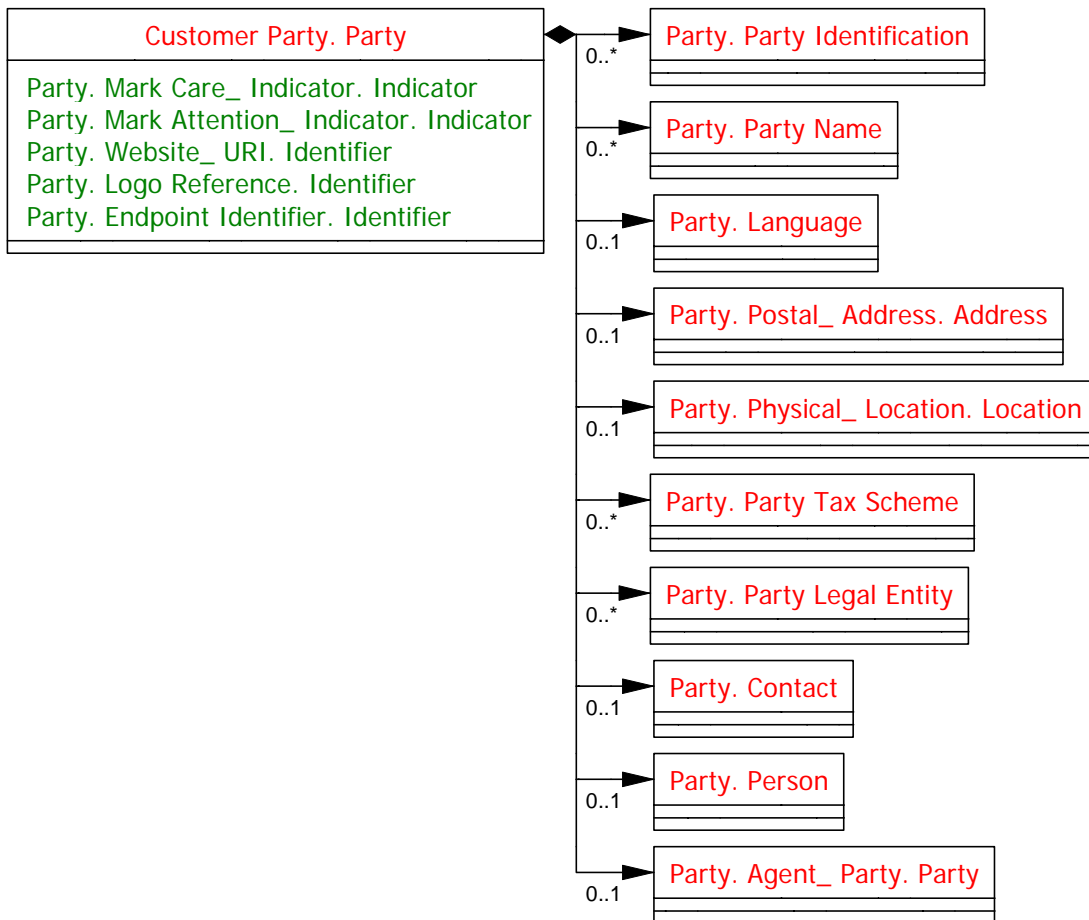
	<b>Esimerkki</b> <cbc:ElectronicMail> <a href="mailto:kalle.kuittaaja@huolto.fi">kalle.kuittaaja@huolto.fi</a> <cbc:ElectronicMail>
--	--

6.1.11 Ilmoituksen vastaanottajan tiedot (Despatch Advice. Delivery\_ Customer Party. Customer Party)



Elementti / aggregaatti	Toistokerrat, tyyppi, kuvaus, esimerkki
<b>Despatch Advice. Delivery_ Customer Party. Customer Party</b>	<b>Toisto</b> 1 .. 1
	<b>Tyyppi</b> Customer Party. Details
	<b>Kuvaus</b> Aggregaatilla annetaan ilmoituksen vastaanottajaorganisaation tiedot, joka on tehnyt palvelupyynnön.
	<b>Esimerkki</b> <cac:DeliveryCustomerParty>...</cac:DeliveryCustomerParty>
<b>Customer Party. Party</b>	<b>Toisto</b> 0 .. 1
	<b>Tyyppi</b> Party. Details
	<b>Kuvaus</b> Aggregaatilla annetaan ilmoituksen vastaanottajaorganisaation nimi-, osoite- ja tunnistetiedot.
	<b>Esimerkki</b> <cac:Party>...</cac:Party>

### 6.1.12 Ilmoituksen vastaanottaja (Customer Party. Party)



Elementti / aggregaatti	Toistokerrat, tyyppi, kuvaus, esimerkki
<b>Customer Party. Party</b>	<b>Toisto</b> 0 .. 1
	<b>Tyyppi</b> Party. Details
	<b>Kuvaus</b> Aggregaatilla annetaan ilmoituksen vastaanottajaorganisaation nimi-, osoite- ja tunnistetiedot.
	<b>Esimerkki</b> <cac:Party>...</cac:Party>
<b>Party. Party Identification</b>	<b>Toisto</b> 0 .. unbounded
	<b>Tyyppi</b> Party Identification. Details
	<b>Kuvaus</b> Aggregaatilla annetaan ilmoituksen vastaanottajaorganisaation tunnuksset, joilla järjestelmät tunnistavat sen automaattisesti siirrettäessä tietoa elektronisesti.
	<b>Esimerkki</b> <cac:PartyIdentification>...</cac:PartyIdentification>
<b>Party. Party Name</b>	<b>Toisto</b> 0 .. unbounded
	<b>Tyyppi</b> Party Name. Details
	<b>Kuvaus</b> Aggregaatilla annetaan ilmoituksen vastaanottajaorganisaation

	nimitiedot.
	<b>Esimerkki</b> <cac:PartyName>...</cac:PartyName>
<b>Party. Postal_ Address. Address</b>	<b>Toisto</b> 0 .. 1
	<b>Tyyppi</b> Address. Details
	<b>Kuvaus</b> Aggregaatilla annetaan ilmoituksen vastaanottajaorganisaation osoitetiedot.
	<b>Esimerkki</b> <cac:PostalAddress>...</cac:PostalAddress>

## 6.1.13 Ilmoituksen vastaanottajan tunniste (Party. Party Identification)

Party. Party Identification
Party Identification. Identifier

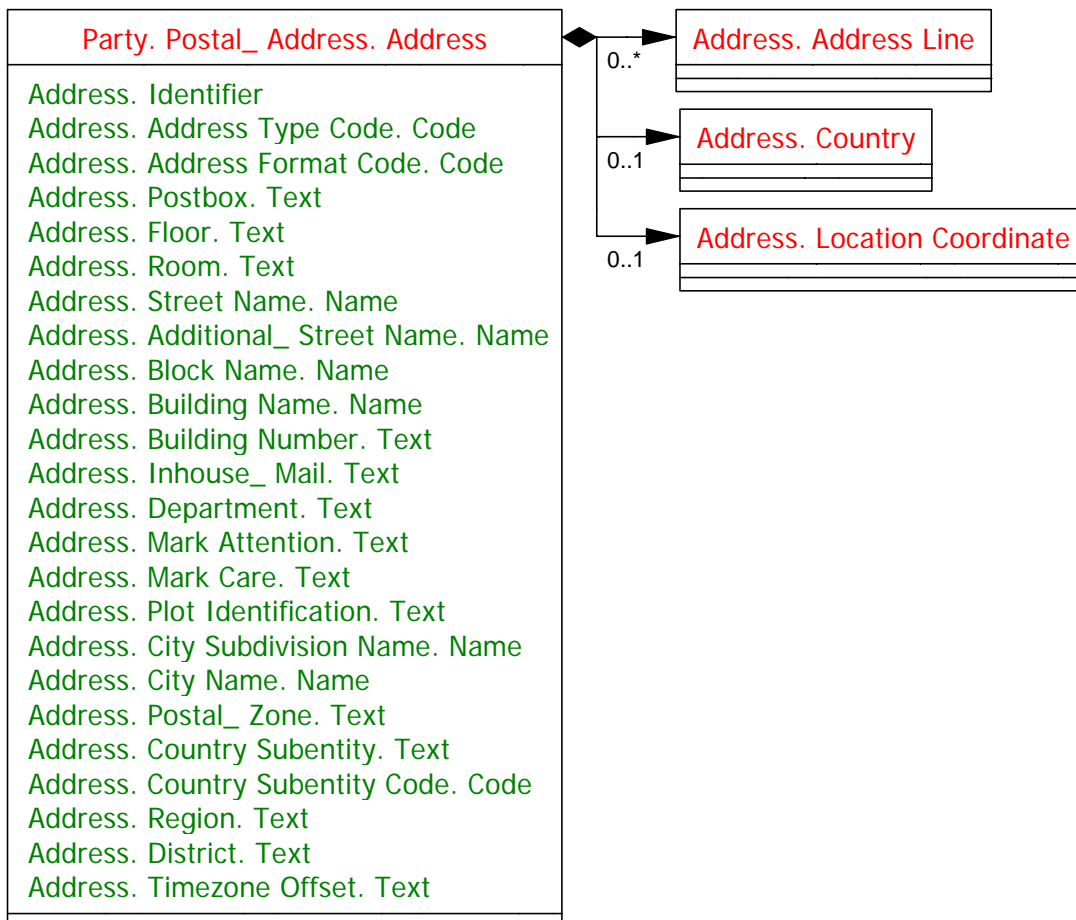
Elementti / aggregaatti	Toistokerrat, tyyppi, kuvaus, esimerkki
<b>Party. Party Identification</b>	<b>Toisto</b> 0 .. unbounded
	<b>Tyyppi</b> Party Identification. Details
	<b>Kuvaus</b> Aggregaatilla annetaan ilmoituksen vastaanottajaorganisaation tunnuksset, joilla järjestelmät tunnistavat sen automaattisesti siirrettäessä tietoa elektronisesti.
	<b>Esimerkki</b> <cac:PartyIdentification>...</cac:PartyIdentification>
<i>Party Identification. Identifier</i>	<b>Toisto</b> 1 .. 1
	<b>Tyyppi</b> Identifier. Type
	<b>Kuvaus</b> Elementillä annetaan ilmoituksen vastaanottajaorganisaation OVT-tunnus, jolla ilmoituksen vastaanottaja tunnistetaan partnereiden järjestelmissä automaattisesti.
	<b>Attribuutit</b> schemeID ja schemeAgencyID
	<b>Esimerkki</b> <cbc:ID schemeID="ISO 6523" schemeAgencyID="5">00370123456712345</cbc:ID>
<b>Identification Scheme. Identifier</b>	<b>Toisto</b> 0 .. 1
	<b>Kuvaus</b> Attribuutilla annetaan osapuolitunnistekoodiston tunnus.
	<b>Esimerkki</b> schemeID="ISO 6523"
	<b>Käytettävät koodit</b>
	<b>GLN</b> GS1-organisaation antama tunnus (Global Location Number)
	<b>ISO 6523</b> OVT- tunnus (Structure for the identification of organizations)
<b>Identification Scheme Agency. Identifier</b>	<b>Toisto</b> 0 .. 1
	<b>Kuvaus</b> Attribuutilla annetaan osapuolitunnuskoodiston ylläpitäjä.
	<b>Esimerkki</b> schemeAgencyID="5"
	<b>Käytettävät koodit</b>
	<b>5</b> ISO (International Organization for Standardization)
	<b>9</b> GS1 (aiemmin EAN International)

## 6.1.14 Ilmoituksen vastaanottajan nimi (Party. Party Name)

Party. Party Name
Party Name. Name

Elementti / aggregaatti	Toistokerrat, tyyppi, kuvaus, esimerkki
<b>Party. Party Name</b>	<b>Toisto</b> 0 .. unbounded
	<b>Tyyppi</b> Party Name. Details
	<b>Kuvaus</b> Aggregaatilla annetaan ilmoituksen vastaanottajaorganisaation nimitiedot.
	<b>Esimerkki</b> <cac:PartyName>...</cac:PartyName>
<i>Party Name. Name</i>	<b>Toisto</b> 1 .. 1
	<b>Tyyppi</b> Name. Type
	<b>Kuvaus</b> Elementillä annetaan ilmoituksen vastaanottajaorganisaation nimi.
	<b>Esimerkki</b> <cbc:Name>Rakennus Oy</cbc:Name>

6.1.15 Ilmoituksen vastaanottajan osoite (Party. Postal\_ Address. Address)



Elementti / aggregaatti	Toistokerrat, tyyppi, kuvaus, esimerkki
<b>Party. Postal_ Address. Address</b>	<b>Toisto</b> 0 .. 1
	<b>Tyyppi</b> Address. Details
	<b>Kuvaus</b> Aggregaatilla annetaan ilmoituksen vastaanottajaorganisaation osoitetiedot.
	<b>Esimerkki</b> <cac:PostalAddress>...</cac:PostalAddress>
<i>Address. Postbox. Text</i>	<b>Toisto</b> 0 .. 1
	<b>Tyyppi</b> Text. Type
	<b>Kuvaus</b> Elementillä annetaan ilmoituksen vastaanottajaorganisaation postilokero.
	<b>Esimerkki</b> <cbc:Postbox>PL 999</cbc:Postbox>
<i>Address. Street Name. Name</i>	<b>Toisto</b> 0 .. 1
	<b>Tyyppi</b> Name. Type
	<b>Kuvaus</b> Elementillä annetaan vastaanottajaorganisaation lähiosoite.
	<b>Esimerkki</b> <cbc:StreetName>Talotie 13</cbc:StreetName>
<i>Address. City Name.</i>	<b>Toisto</b> 0 .. 1



<i>Name</i>	<b>Tyyppi</b>	Name. Type
	<b>Kuvaus</b>	Elementillä annetaan ilmoituksen vastaanottajaorganisaation postitoimipaikka.
	<b>Esimerkki</b>	<cbc:CityName>Kuopio</cbc:CityName>
<i>Address. Postal_Zone. Text</i>	<b>Toisto</b>	0 .. 1
	<b>Tyyppi</b>	Text. Type
	<b>Kuvaus</b>	Elementillä annetaan vastaanottajaorganisaation postinumero.
	<b>Esimerkki</b>	<cbc:PostalZone>70800</cbc:PostalZone>
<b>Address. Country</b>	<b>Toisto</b>	0 .. 1
	<b>Tyyppi</b>	Country. Details
	<b>Kuvaus</b>	Aggregaatilla annetaan ilmoituksen vastaanottajaorganisaation maatiedot.
	<b>Esimerkki</b>	<cac:Country>...</cac:Country>

### 6.1.16 Ilmoituksen vastaanottajan maa (Address. Country)

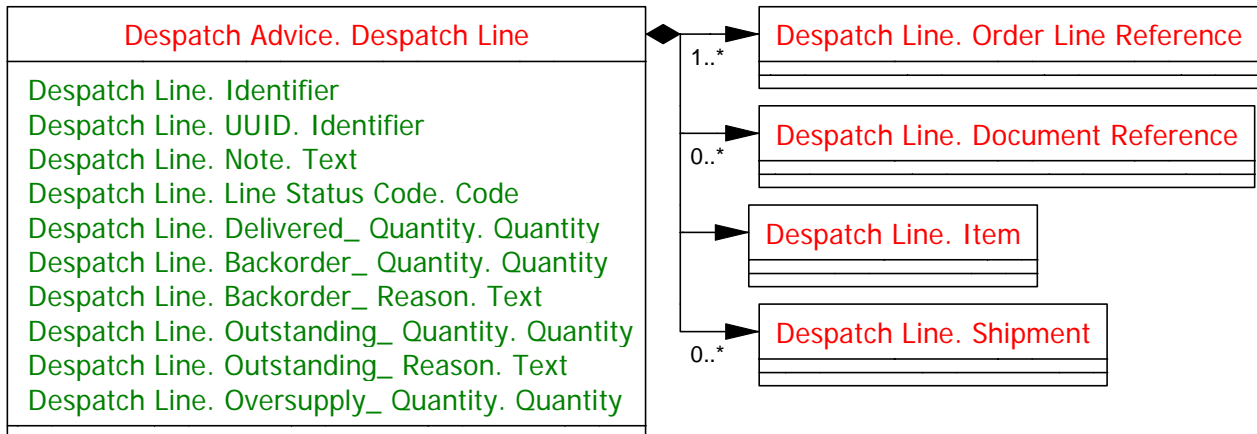
Address. Country
Country. Identification Code. Code Country. Name

Elementti / aggregaatti	Toistokerrat, tyyppi, kuvaus, esimerkki
<b>Address. Country</b>	<b>Toisto</b> 0 .. 1
	<b>Tyyppi</b> Country. Details
	<b>Kuvaus</b> Aggregaatilla annetaan ilmoituksen vastaanottajaorganisaation maatiedot.
	<b>Esimerkki</b> <cac:Country>...</cac:Country>
<i>Country. Identification Code. Code</i>	<b>Toisto</b> 0 .. 1
	<b>Tyyppi</b> Country Identification_ Code. Type
	<b>Kuvaus</b> Elementillä annetaan ilmoituksen vastaanottajaorganisaation maakoodi. Maakoodi on ISO standardin 3166-1 mukainen kaksikirjaiminen koodi.
	<b>Attribuutit</b> listID ja listAgencyID
	<b>Esimerkki</b> <cbc:CountryIdentificationCode listID="ISO3166-1" listAgencyID="6">FI</cbc:CountryIdentificationCode>
<b>Country Identification_ Code List. Identifier</b>	<b>Toisto</b> 0 .. 1
	<b>Oletus</b> ISO3166-1
	<b>Kuvaus</b> Attribuutilla annetaan maakoodiston tunnus.
	<b>Esimerkki</b> listID="ISO3166-1"
	<b>Käytettävät koodit</b>
	<b>ISO3166-1</b> ISO 3166 Countries (kaksikirjaiminen maakoodi)
<b>Country Identification_ Code List. Agency. Identifier</b>	<b>Toisto</b> 0 .. 1
	<b>Oletus</b> 6
	<b>Kuvaus</b> Attribuutilla annetaan maakoodiston ylläpitäjä.
	<b>Esimerkki</b> listAgencyID="6"
	<b>Käytettävät koodit</b>
	<b>6</b> UN/ECE (United Nations - Economic Commission for Europe)

## 6.2 Sanoman rivitaso

Sanoman rivitasolla välitetään suoritettua työtä koskevat tiedot, kuten työnalleoton aika sekä valmistumisaika.

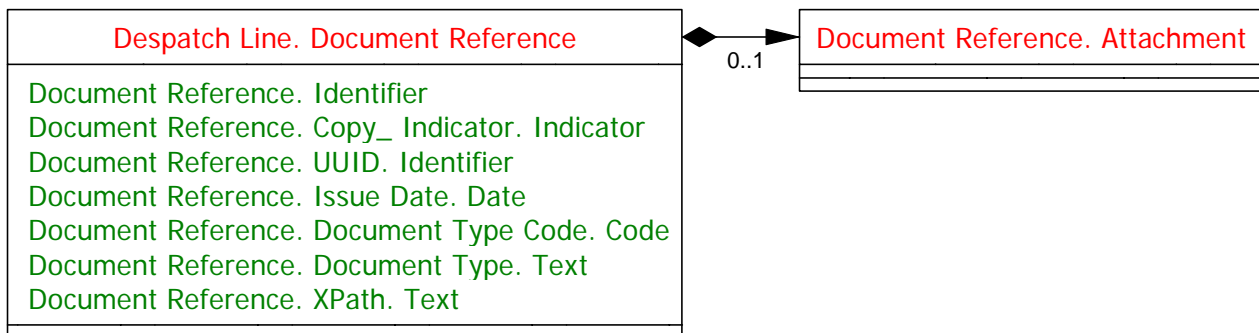
### 6.2.1 Työn alla / valmis -ilmoituksen rivin tiedot (Despatch Advice. Despatch Line)



Elementti / aggregaatti	Toistokerrat, tyyppi, kuvaus, esimerkki
<b>Despatch Advice. Despatch Line</b>	<b>Toisto</b> 1 .. unbounded
	<b>Tyyppi</b> Despatch Line. Details
	<b>Kuvaus</b> Aggregaatilla annetaan työn alla / valmis -ilmoituksen tilatiedot.
	<b>Esimerkki</b> <cac:DespatchLine>...</cac:DespatchLine>
<i>Despatch Line. Identifier</i>	<b>Toisto</b> 1 .. 1
	<b>Tyyppi</b> Identifier. Type
	<b>Kuvaus</b> Elementillä annetaan työn alla / valmis -ilmoituksen rivin tunnus.
	<b>Esimerkki</b> <cbc:ID>1</cbc:ID>
<i>Despatch Line. Note. Text</i>	<b>Toisto</b> 0 .. 1
	<b>Tyyppi</b> Text. Type
	<b>Kuvaus</b> Elementillä annetaan työn alla / valmis -ilmoituksen rivin kommentti ja muuta lisätietoa.
	<b>Huomaus</b> Tällä elementillä annetaan tietoja, joita ei voida antaa työn alla / valmis -ilmoituksen rivin minkään muun elementin arvona.
	<b>Attribuutit</b> languageID
	<b>Esimerkki</b> <cbc:Note languageID="fi">Työn aloittamisesta on ilmoitettu isännöitsijälle.</cbc:Note>
<b>Language. Identifier</b>	<b>Toisto</b> 0 .. 1

	<b>Kuvaus</b>	Lähetysluettelorivin vapaamuotoisen tekstin kieli ilmaistuna standardin ISO 639 mukaisella kaksikirjaimisella kielikoodilla.
	<b>Esimerkki</b>	languageID="fi"
<i>Despatch Line. Line Status Code. Code</i>	<b>Toisto</b>	0 .. 1
	<b>Tyyppi</b>	Line Status_ Code. Type
	<b>Kuvaus</b>	Elementillä annetaan tehtävän tila.
	<b>Koodit</b>	UN/ECE koodiston 4221 mukaisia koodeja ovat: CC = (Shipment complete) Työ suoritettu kokonaan loppuun PD = (Purchase order complete) Työ suoritettu osissa ja saatu loppuun SS = (Split shipment) Tehtävä suoritettavana
	<b>Attribuutit</b>	listID ja listAgencyID
	<b>Esimerkki</b>	<cbc:LineStatusCode listID="UN/ECE 4221" listAgencyID="6">CC</cbc:LineStatusCode>
<b>Code List. Identifier</b>	<b>Toisto</b>	0 .. 1
	<b>Kuvaus</b>	Attribuutilla annetaan toimitustilakoodiston tunnus
	<b>Esimerkki</b>	listID="UN/ECE 4221"
	<b>Käytettävät koodit</b>	
	<b>UN/ECE 4221</b>	UN/ECE koodisto 4221 "Discrepancy nature identification code"
<b>Code List. Agency Identifier</b>	<b>Toisto</b>	0 .. 1
	<b>Kuvaus</b>	Attribuutilla annetaan toimitustilakoodiston ylläpitäjän tunnus
	<b>Esimerkki</b>	listAgencyID="6"
	<b>Käytettävät koodit</b>	
	<b>6</b>	UN/ECE (United Nations - Economic Commission for Europe)
<b>Despatch Line. Document Reference</b>	<b>Toisto</b>	0 .. unbounded
	<b>Tyyppi</b>	Document Reference. Details
	<b>Kuvaus</b>	Aggregaatilla annetaan työn alla / valmis -ilmoituksen riviin liittyviä viitteiden tietoja, jotka ovat muita kuin palvelupyynnön tunnus.
	<b>Esimerkki</b>	<cac:DocumentReference>...</cac:DocumentReference>
<b>Despatch Line. Item</b>	<b>Toisto</b>	1 .. 1
	<b>Tyyppi</b>	Item. Details
	<b>Kuvaus</b>	Aggregaatilla annetaan työn alla tai valmistuneen työn tiedot.
	<b>Esimerkki</b>	<cac:Item>...</cac:Item>
<b>Despatch Line. Shipment</b>	<b>Toisto</b>	0 .. unbounded
	<b>Tyyppi</b>	Shipment. Details
	<b>Kuvaus</b>	Aggregaatilla annetaan toimitetun tuotteen lähettämiseen liittyvät tiedot.
	<b>Esimerkki</b>	<cac:Shipment>...</cac:Shipment>

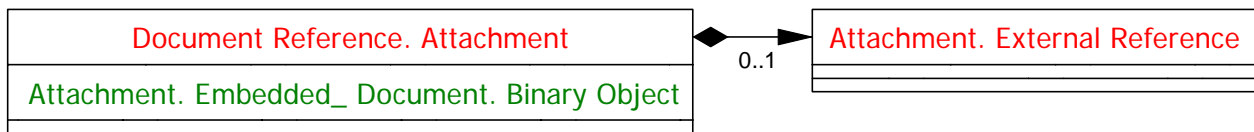
## 6.2.2 Työn alla / valmis -ilmoituksen rivin viitteet (Despatch Line. Document Reference)



Elementti / aggregaatti	Toistokerrat, tyyppi, kuvaus, esimerkki
<b>Despatch Line. Document Reference</b>	<b>Toisto</b> 0 .. unbounded
	<b>Tyyppi</b> Document Reference. Details
	<b>Kuvaus</b> Aggregaatilla annetaan työn alla / valmis -ilmoituksen riviin liittyviä viitteiden tietoja, jotka ovat muita kuin palvelupyynnön tunnus.
	<b>Esimerkki</b> <cac:DocumentReference>...</cac:DocumentReference>
<i>Document Reference. Identifier</i>	<b>Toisto</b> 1 .. 1
	<b>Tyyppi</b> Identifier. Type
	<b>Kuvaus</b> Elementillä annetaan viitteen tunnus.
	<b>Esimerkki</b> <cbc:ID>4634-AC1</cbc:ID>
<i>Document Reference. Document Type Code. Code</i>	<b>Toisto</b> 0 .. 1
	<b>Tyyppi</b> Code. Type
	<b>Kuvaus</b> Elementillä annetaan työn alla / valmis -ilmoituksen rivin viitteen tyyppi koodimuotoisena.
	<b>Huomautus</b> Elementin arvoja on kahdessa eri koodistossa. OASIS on määritellyt UN/ECE koodiston "1001 Document name code" oletusarvoiseksi koodistoksi. Jos tästä koodistosta ei löydy sopivaa koodia, voidaan käyttää UN/ECE koodistoa "1153 Reference qualifier".
	<b>Koodit</b> UN/ECE koodiston 1001 mukaisia koodeja ovat: 174 = (Drawing) Piirustus 315 = (Contract) Sopimus UN/ECE koodiston 1153 mukaisia koodeja ovat: AEP = (Project number) Projektinumero AQK = (Status report number) Raportin numero ASK = (Picture of actual product) Kuva JB = (Job number) Työ

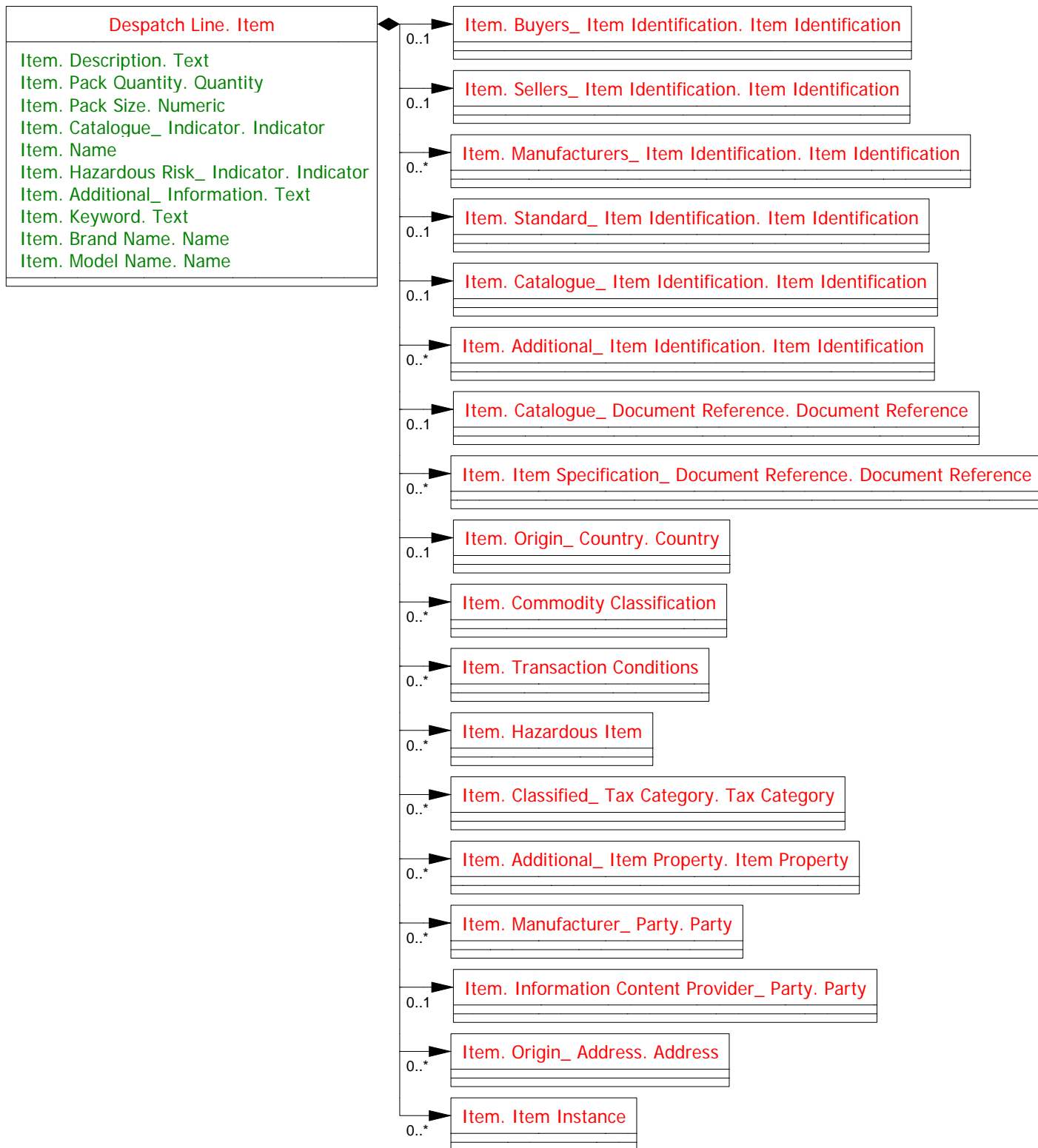
	<b>Attribuutit</b> listID ja listAgencyID
	<b>Esimerkki</b> <cbc:DocumentTypeCode listID="UN/ECE 1153" listAgencyID="6">JB</cbc:DocumentTypeCode>
<b>Code List. Identifier</b>	<b>Toisto</b> 0 .. 1
	<b>Kuvaus</b> Attribuutilla annetaan viitteen tunnuskoodiston tunnus; joko UN/ECE 1001 tai UN/ECE 1153
	<b>Esimerkki</b> listID="UN/ECE 1001"
	<b>Käytettävät koodit</b>
	<b>UN/ECE 1001</b> UN/ECE koodisto 1001 "Document name code"
	<b>UN/ECE 1153</b> UN/ECE koodisto 1153 "Reference qualifier"
<b>Code List. Agency. Identifier</b>	<b>Toisto</b> 0 .. 1
	<b>Kuvaus</b> Attribuutilla annetaan viitteen tunnuskoodiston ylläpitäjän tunnus
	<b>Esimerkki</b> listAgencyID="6"
	<b>Käytettävät koodit</b>
	<b>6</b> UN/ECE (United Nations - Economic Commission for Europe)
<b>Document Reference. Attachment</b>	<b>Toisto</b> 0 .. 1
	<b>Tyyppi</b> Attachment. Details
	<b>Kuvaus</b> Aggregaatilla annetaan työn alla / valmis -ilmoitukseen liittyvä liite.
	<b>Huomautus</b> Lähetettävien liitetiedostojen koosta partnereitten on sovittava keskenään, jotta tietokoneitten kapasiteetti ei kuormittuisi liikaa sanoman prosessoinnissa.
	<b>Esimerkki</b> <cac:Attachment>...</cac:Attachment>

### 6.2.3 Liitetiedosto (Document Reference. Attachment)



Elementti / aggregaatti	Toistokerrat, tyyppi, kuvaus, esimerkki
<b>Document Reference. Attachment</b>	<b>Toisto</b> 0 .. 1
	<b>Tyyppi</b> Attachment. Details
	<b>Kuvaus</b> Aggregaatilla annetaan työn alla / valmis -ilmoitukseen liittyvä liite.
	<b>Huomautus</b> Lähetettävien liitetiedostojen koosta partnereitten on sovittava keskenään, jotta tietokoneitten kapasiteetti ei kuormittuisi liikaa sanoman prosessoinnissa.
	<b>Esimerkki</b> <cac:Attachment>...</cac:Attachment>
<i>Attachment. Embedded_ Document. Binary Object</i>	<b>Toisto</b> 0 .. 1
	<b>Tyyppi</b> Binary Object. Type
	<b>Kuvaus</b> Elementillä annetaan työn alla / valmis -ilmoituksen liite sanoman sisäisenä binäärisenä suurena oliona (Binary Large Object eli BLOB).
	<b>Esimerkki</b> <cbc:EmbeddedDocumentBinaryObject> liitetiedosto binäärisenä suurena oliona </cbc:EmbeddedDocumentBinaryObject>

### 6.2.4 Tehtävän kuvaus (Despatch Line. Item)





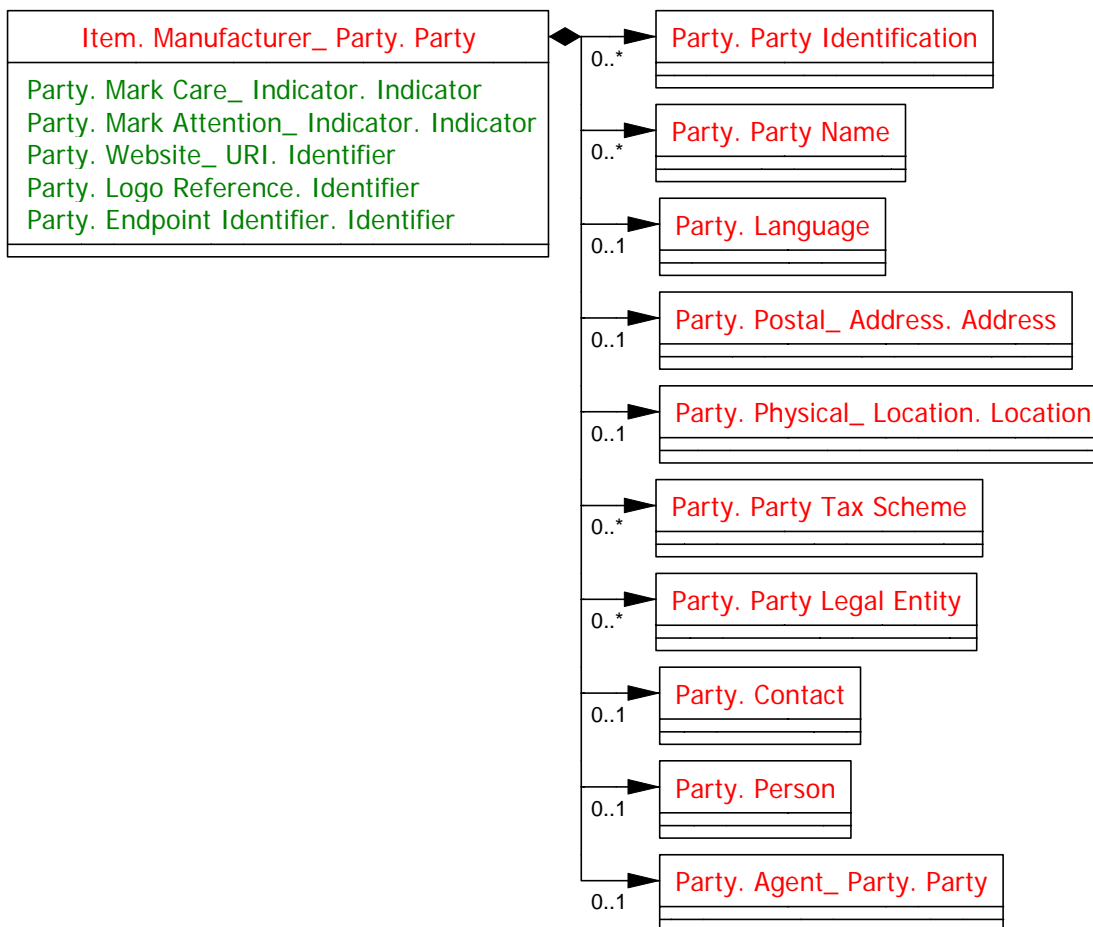
Elementti / aggregaatti	Toistokerrat, tyyppi, kuvaus, esimerkki
<b>Despatch Line. Item</b>	<b>Toisto</b> 1 .. 1
	<b>Tyyppi</b> Item. Details
	<b>Kuvaus</b> Aggregaatilla annetaan työn alla tai valmiin tehtävän tiedot, kuten tehtävän kuvaus, työnsuorittajan tai urakoitsijan tiedot sekä tehtävän tyyppi.
	<b>Esimerkki</b> <cac:Item>...</cac:Item>
<i>Item. Description. Text</i>	<b>Toisto</b> 0 .. unbounded
	<b>Tyyppi</b> Text. Type
	<b>Kuvaus</b> Elementillä annetaan tehtävän kuvaus tekstimuodossa.
	<b>Attribuutit</b> languageID
	<b>Esimerkki</b> <cbc:Description languageID="fi">Valaisimen vaihto</cbc:Description>
<b>Language. Identifier</b>	<b>Toisto</b> 0 .. 1
	<b>Kuvaus</b> Tuotekuvaustekstin kieli ilmaistuna standardin ISO 639 mukaisella kaksikirjaimisella kielikoodilla
	<b>Esimerkki</b> languageID="fi"
<b>Item. Commodity Classification</b>	<b>Toisto</b> 0 .. unbounded
	<b>Tyyppi</b> Commodity Classification. Details
	<b>Kuvaus</b> Aggregaatilla annetaan tehtävän tyyppi.
	<b>Esimerkki</b> <cac:CommodityClassification>...</cac:CommodityClassification>
<b>Item. Manufacturer_ Party. Party</b>	<b>Toisto</b> 0 .. unbounded
	<b>Tyyppi</b> Party. Details
	<b>Kuvaus</b> Aggregaatilla annetaan tuotteen valmistajaorganisaation tiedot.
	<b>Esimerkki</b> <cac:ManufacturerParty>...</cac:ManufacturerParty>

## 6.2.5 Tehtävän tyyppi (Item. Commodity Classification)

<b>Item. Commodity Classification</b>
Commodity Classification. Nature Code. Code
Commodity Classification. Cargo Type Code. Code
Commodity Classification. Commodity Code. Code
Commodity Classification. Item Classification Code. Code

Elementti / aggregaatti	Toistokerrat, tyyppi, kuvaus, esimerkki
<b>Item. Commodity Classification</b>	<b>Toisto</b> 0 .. unbounded
	<b>Tyyppi</b> Commodity Classification. Details
	<b>Kuvaus</b> Aggregaatilla annetaan tehtävän tyyppi.
	<b>Esimerkki</b> <cac:CommodityClassification>... </cac:CommodityClassification>
<i>Commodity Classification. Item Classification Code. Code</i>	<b>Toisto</b> 0 .. 1
	<b>Tyyppi</b> Code. Type
	<b>Kuvaus</b> Elementillä annetaan tehtävän tyyppikoodi.
	<b>Koodit</b> 1 = Takuutyö 2 = Sopimuksen puitteissa 3 = Erillisveloitus
	<b>Attribuutit</b> listID ja listAgencyID
	<b>Esimerkki</b> <cbc:ItemClassificationCode listID="XXX" listAgencyID="RAKLI">2</cbc:ItemClassificationCode>
<b>Code List. Identifier</b>	<b>Toisto</b> 0 .. 1
	<b>Kuvaus</b> Attribuutilla annetaan tehtävän tyyppikoodiston tunnus.
	<b>Esimerkki</b> listID="XXX"
	<b>Käytettävät koodit</b>
	<b>XXX</b> Tehtävän tyyppikoodisto
<b>Code List. Agency. Identifier</b>	<b>Toisto</b> 0 .. 1
	<b>Kuvaus</b> Attribuutilla annetaan tehtävän tyyppikoodiston ylläpitäjän tunnus.
	<b>Esimerkki</b> listAgencyID="RAKLI"
	<b>Käytettävät koodit</b>
	<b>RAKLI</b> Asunto-, toimitila- ja rakennuttajaliitto RAKLI ry

### 6.2.6 Työsuorittajan tai urakoitsijan tiedot (Item. Manufacturer\_ Party. Party)



Elementti / aggregaatti	Toistokerrat, tyyppi, kuvaus, esimerkki
<b>Item. Manufacturer_ Party. Party</b>	<b>Toisto</b> 0 .. unbounded
	<b>Tyyppi</b> Party. Details
	<b>Kuvaus</b> Aggregaatilla annetaan työsuorittajan tai urakoitsijan tiedot.
	<b>Esimerkki</b> <cac:ManufacturerParty>...</cac:ManufacturerParty>
<b>Party. Party Identification</b>	<b>Toisto</b> 0 .. unbounded
	<b>Tyyppi</b> Party Identification. Details
	<b>Kuvaus</b> Aggregaatilla annetaan työsuorittajan tai urakoitsijan tunnukset, joilla järjestelmät tunnistavat sen automaattisesti siirrettäessä tietoa elektronisesti.
	<b>Esimerkki</b> <cac:PartyIdentification>...</cac:PartyIdentification>
<b>Party. Party Name</b>	<b>Toisto</b> 0 .. unbounded
	<b>Tyyppi</b> Party Name. Details
	<b>Kuvaus</b> Aggregaatilla annetaan työsuorittajan tai urakoitsijan nimitiedot

	<b>Esimerkki</b> <cac:PartyName>...</cac:PartyName>
--	---

## 6.2.7 Työnsuorittajan tai urakoitsijan tunniste (Party. Party Identification)

Party. Party Identification
Party Identification. Identifier

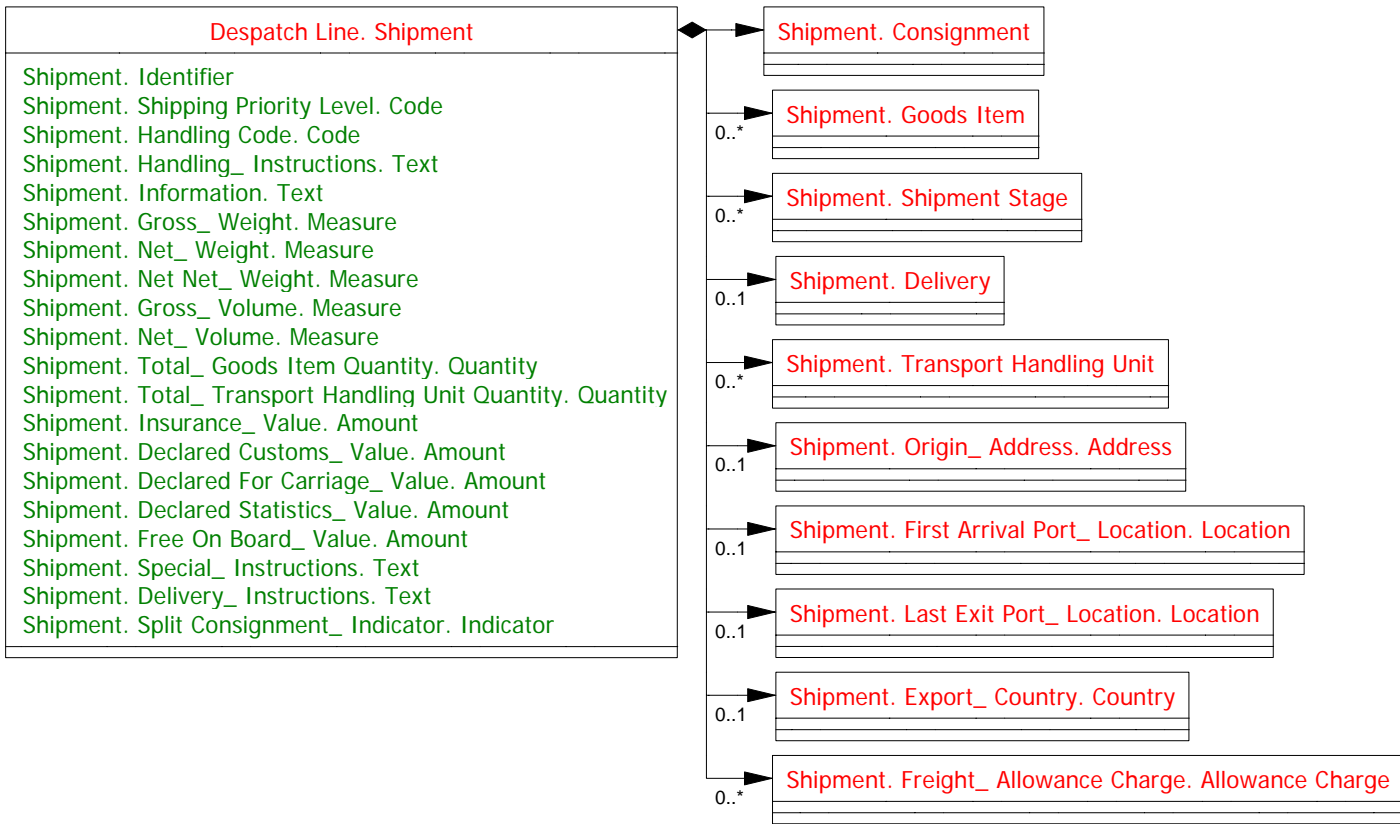
Elementti / aggregaatti	Toistokerrat, tyyppi, kuvaus, esimerkki
<b>Party. Party Identification</b>	<b>Toisto</b> 0 .. unbounded
	<b>Tyyppi</b> Party Identification. Details
	<b>Kuvaus</b> Aggregaatilla annetaan työnsuorittajan tai urakoitsijan tunnukset, joilla järjestelmät tunnistavat sen automaattisesti siirrettäessä tietoa elektronisesti.
	<b>Esimerkki</b> <cac:PartyIdentification>...</cac:PartyIdentification>
<i>Party Identification. Identifier</i>	<b>Toisto</b> 1 .. 1
	<b>Tyyppi</b> Identifier. Type
	<b>Kuvaus</b> Elementillä annetaan työnsuorittajan tai urakoitsijan OVT-tunnus, jolla työnsuorittaja tai urakoitsija tunnistetaan vastaanottajan järjestelmissä automaattisesti.
	<b>Attribuutit</b> schemeID ja schemeAgencyID
	<b>Esimerkki</b> <cbc:ID schemeID="ISO 6523" schemeAgencyID="5">003709876543121</cbc:ID>
<b>Identification Scheme. Identifier</b>	<b>Toisto</b> 0 .. 1
	<b>Kuvaus</b> Attribuutilla annetaan osapuolitunnistekoodiston tunnus.
	<b>Esimerkki</b> schemeID="ISO 6523"
	<b>Käytettävät koodit</b>
	<b>ISO 6523</b> OVT- tunnus (Structure for the identification of organizations)
<b>Identification Scheme Agency. Identifier</b>	<b>Toisto</b> 0 .. 1
	<b>Kuvaus</b> Attribuutilla annetaan osapuolitunnuskoodiston ylläpitäjä.
	<b>Esimerkki</b> schemeAgencyID="5"
	<b>Käytettävät koodit</b>
	<b>5</b> ISO (International Organization for Standardization)

## 6.2.8 Työnsuorittajan tai urakoitsijan nimi (Party. Party Name)

Party. Party Name
Party Name. Name

Elementti / aggregaatti	Toistokerrat, tyyppi, kuvaus, esimerkki
<b>Party. Party Name</b>	<b>Toisto</b> 0 .. unbounded
	<b>Tyyppi</b> Party Name. Details
	<b>Kuvaus</b> Aggregaatilla annetaan työnsuorittajan tai urakoitsijan nimitiedot.
	<b>Esimerkki</b> <cac:PartyName>...</cac:PartyName>
<i>Party Name. Name</i>	<b>Toisto</b> 1 .. 1
	<b>Tyyppi</b> Name. Type
	<b>Kuvaus</b> Elementillä annetaan työnsuorittajan tai urakoitsijan nimi.
	<b>Esimerkki</b> <cbc:Name>Tekijät Oy</cbc:Name>

### 6.2.9 Tehtävän suorittamistiedot (Despatch Line. Shipment)

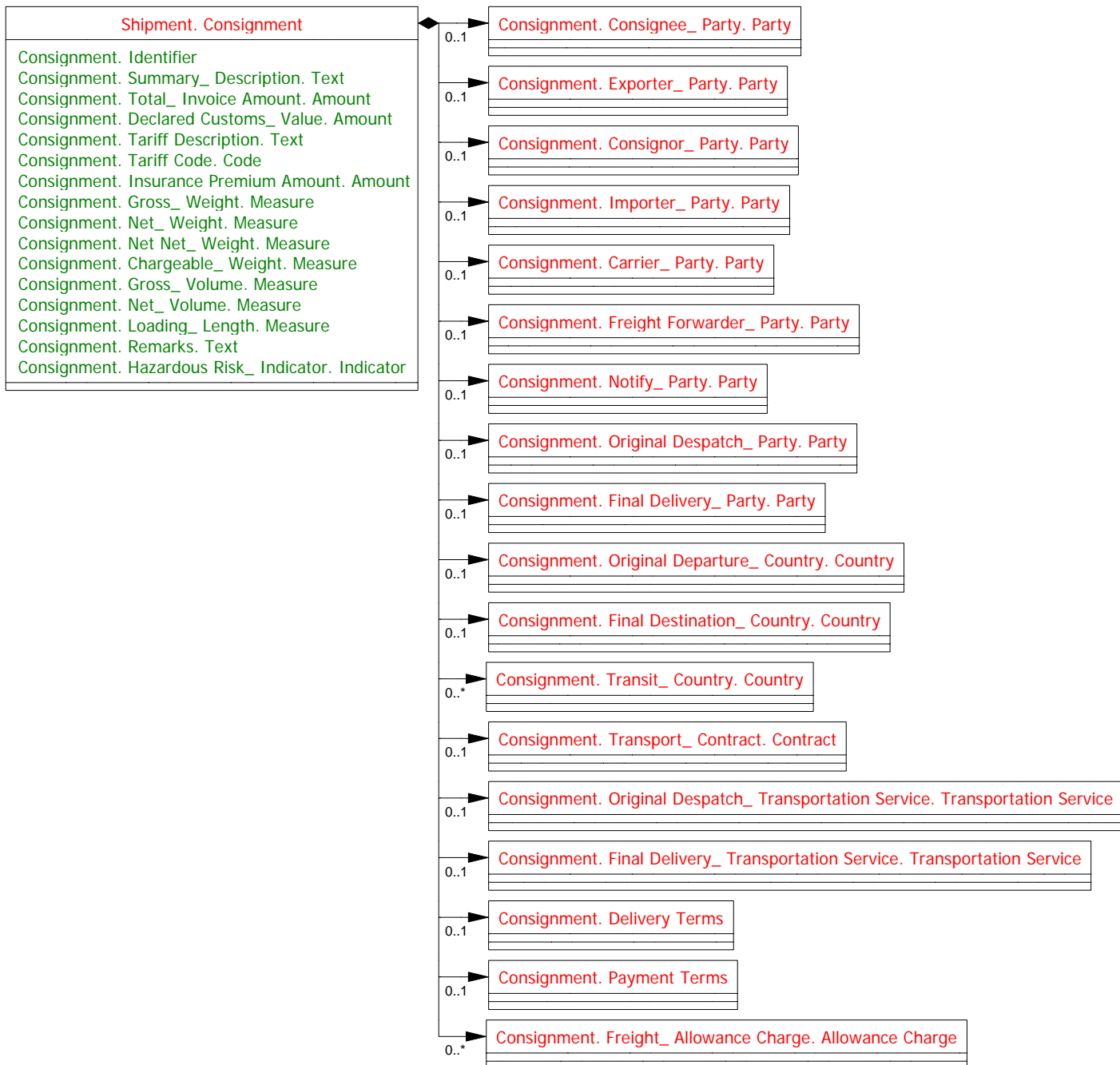


Elementti / aggregaatti	Toistokerrat, tyyppi, kuvaus, esimerkki
<b>Despatch Line. Shipment</b>	<b>Toisto</b> 0 .. unbounded
	<b>Tyyppi</b> Shipment. Details
	<b>Kuvaus</b> Aggregaatilla annetaan tehtävän suorittamiseen liittyvät tiedot.
	<b>Esimerkki</b> <cac:Shipment>...</cac:Shipment>
<i>Shipment. Identifier</i>	<b>Toisto</b> 1 .. 1
	<b>Tyyppi</b> Identifier. Type
	<b>Kuvaus</b> Elementillä annetaan tehtävän tunnus.
	<b>Huomautus</b> Tämä elementti on sanomassa pakollinen, mikäli aggregaatti "Shipment" esiintyy. Jos tehtävän tunnusta ei ole määritelty voidaan elementin arvona antaa puuttuva tieto "XXXXXX".
	<b>Esimerkki</b> <cbc:ID>XXXXXX</cbc:ID>
<b>Shipment. Consignment</b>	<b>Toisto</b> 1 .. 1
	<b>Tyyppi</b> Consignment. Details
	<b>Kuvaus</b> Aggregaatilla annetaan tehtävän tiedot.
	<b>Huomautus</b> Tämä aggregaatti on sanomassa pakollinen, mikäli aggregaatti "Shipment" esiintyy.
	<b>Esimerkki</b> <cac:Consignment>...</cac:Consignment>

<b>Shipment. Delivery</b>	<b>Toisto</b>	0 .. unbounded
	<b>Tyyppi</b>	Delivery. Details
	<b>Kuvaus</b>	Aggregaatilla annetaan tehtävän suoritustiedot.
	<b>Esimerkki</b>	<cac:Delivery>...</cac:Delivery>



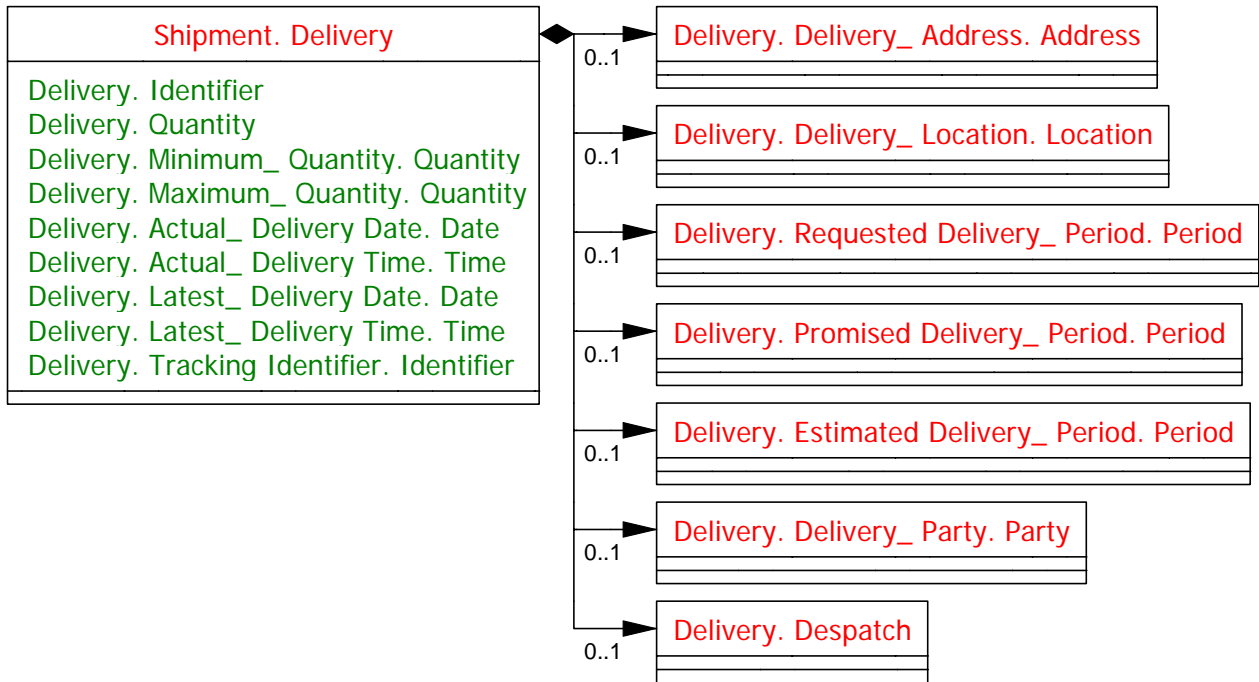
### 6.2.10 Tehtävän tiedot (Shipment. Consignment)



Elementti / aggregaatti	Toistokerrat, tyyppi, kuvaus, esimerkki
Shipment. Consignment	Toisto 1 .. 1
	Tyyppi Consignment. Details
	Kuvaus Aggregaatilla annetaan tehtävän tiedot.
	Huomautus Tämä aggregaatti on sanomassa pakollinen, mikäli aggregaatti "Shipment" esiintyy.
	Esimerkki <cac:Consignment>...</cac:Consignment>

<i>Consignment. Identifier</i>	<b>Toisto</b> 1 .. 1
	<b>Tyyppi</b> Identifier. Type
	<b>Kuvaus</b> Elementillä annetaan tehtävän tunnus.
	<b>Huomautus</b> Tämä elementti on sanomassa pakollinen, mikäli aggregaatti "Shipment" esiintyy. Jos tehtävän tunnusta ei ole käytössä, asetetaan tämän elementin arvoksi "XXXXXX".
	<b>Esimerkki</b> <cbc:ID>XXXXXX</cbc:ID>

### 6.2.11 Tehtävän suoritustiedot (Shipment. Delivery)



Elementti / aggregaatti	Toistokerrat, tyyppi, kuvaus, esimerkki
<b>Shipment. Delivery</b>	<b>Toisto</b> 0 .. unbounded
	<b>Tyyppi</b> Delivery. Details
	<b>Kuvaus</b> Aggregaatilla annetaan tehtävän suoritustiedot.
	<b>Esimerkki</b> <cac:Delivery>...</cac:Delivery>
<i>Delivery. Quantity</i>	<b>Toisto</b> 0 .. 1
	<b>Tyyppi</b> Quantity. Type
	<b>Kuvaus</b> Elementillä annetaan työn tekemiseen käytetty todellinen työaika.
	<b>Huomautus</b> Tätä elementtiä käytetään ainoastaan valmis-ilmoituksessa.
	<b>Attribuutit</b> unitCode
	<b>Esimerkki</b> <cbc:Quantity unitCode="HUR">2</cbc:Quantity>
<b>Quantity Unit. Code</b>	<b>Toisto</b> 1 .. 1
	<b>Kuvaus</b> Attribuutilla annetaan mittayksikön tunnus, joka on UN/ECE suosituksen 20 Measurement Unit Code mukainen koodi.
	<b>Esimerkki</b> unitCode="HUR"
	<b>Käytettävät koodit</b>
	<b>DAY</b> (Day) Päivä <b>HUR</b> (Hour) Tunti <b>MIN</b> (Minute) Minuutti
<i>Delivery. Actual_</i>	<b>Toisto</b> 0 .. 1

<i>Despatch Date. Date</i>	<b>Tyyppi</b> Date. Type
	<b>Kuvaus</b> Elementillä annetaan tehtävän valmistuspäivä.
	<b>Huomautus</b> Tätä elementtiä käytetään ainoastaan valmis-ilmoituksessa.
	<b>Esimerkki</b> <cbc:ActualDespatchDate>2009-05-14 </cbc:ActualDespatchDate>
<i>Delivery. Actual_ Despatch Time. Time</i>	<b>Toisto</b> 0 .. 1
	<b>Tyyppi</b> Time. Type
	<b>Kuvaus</b> Elementillä annetaan tehtävän valmistumiskellonaika. (lähetyслуetteloriviä koskeva).
	<b>Huomautus</b> Tätä elementtiä käytetään ainoastaan valmis-ilmoituksessa.
	<b>Esimerkki</b> <cbc:ActualDespatchTime>10:45:00 </cbc:ActualDespatchTime>
<b>Delivery. Promised Delivery_ Period. Period</b>	<b>Toisto</b> 0 .. 1
	<b>Tyyppi</b> Period. Details
	<b>Kuvaus</b> Aggregaattia annetaan tehtävän toteutusaika.
	<b>Huomautus</b> Tällä aggregaatilla annetaan päivämäärä- ja aikaväli. Jos toteutusaika on tietty päivä, annetaan elementtien <i>Period. Start Date. Date</i> ja <i>Period. End Date. Date</i> arvona sama päivämäärä.
	<b>Esimerkki</b> <cac:PromisedDeliveryPeriod>... </cac:PromisedDeliveryPeriod>
<b>Delivery. Estimated Delivery_ Period. Period</b>	<b>Toisto</b> 0 .. 1
	<b>Tyyppi</b> Period. Details
	<b>Kuvaus</b> Aggregaattia annetaan tehtävän arvioitu toteutusaika.
	<b>Huomautus</b> Tällä aggregaatilla annetaan päivämäärä- ja aikaväli. Jos arvioitu toteutuspäivä on tietty päivä, annetaan elementtien <i>Period. Start Date. Date</i> ja <i>Period. End Date. Date</i> arvona sama päivämäärä.
	<b>Huomautus</b> Tätä aggregaattia käytetään ainoastaan työn alla -ilmoituksessa.
	<b>Esimerkki</b> <cac:EstimatedDeliveryPeriod>... </cac:EstimatedDeliveryPeriod>

## 6.2.12 Tehtävän toteutusajan tiedot (Delivery. Promised Delivery\_Period. Period)

<b>Delivery. Promised Delivery_Period. Period</b>
Period. Start Date. Date
Period. Start Time. Time
Period. End Date. Date
Period. End Time. Time
Period. Duration. Measure
Period. Description Code. Code
Period. Description. Text

Elementti / aggregaatti	Toistokerrat, tyyppi, kuvaus, esimerkki
<b>Delivery. Promised Delivery_Period. Period</b>	<b>Toisto</b> 0 .. 1
	<b>Tyyppi</b> Period. Details
	<b>Kuvaus</b> Aggregaattia annetaan tehtävän toteutusaika.
	<b>Huomautus</b> Tällä aggregaatilla annetaan päivämäärä- ja aikaväli. Jos toteutusaika on tietty päivä, annetaan elementtien <i>Period. Start Date. Date</i> ja <i>Period. End Date. Date</i> arvona sama päivämäärä.
<b>Esimerkki</b> <cac:PromisedDeliveryPeriod>... </cac:PromisedDeliveryPeriod>	
<i>Period. Start Date. Date</i>	<b>Toisto</b> 0 .. 1
	<b>Tyyppi</b> Date. Type
	<b>Kuvaus</b> Elementillä annetaan tehtävän ensimmäinen toteutuspäivä.
	<b>Esimerkki</b> <cbc:StartDate>2009-05-14</cbc:StartDate>
<i>Period. Start Time. Time</i>	<b>Toisto</b> 0 .. 1
	<b>Tyyppi</b> Time. Type
	<b>Kuvaus</b> Elementillä annetaan tehtävän ensimmäisen toteutuspäivän kellonaika.
	<b>Esimerkki</b> <cbc:StartTime>08:30:00</cbc:StartTime>
<i>Period. End Date. Date</i>	<b>Toisto</b> 0 .. 1
	<b>Tyyppi</b> Date. Type
	<b>Kuvaus</b> Elementillä annetaan tehtävän viimeinen toteutuspäivä.
	<b>Esimerkki</b> <cbc:EndDate>2009-05-14</cbc:EndDate>
<i>Period. End Time. Time</i>	<b>Toisto</b> 0 .. 1
	<b>Tyyppi</b> Time. Type
	<b>Kuvaus</b> Elementillä annetaan tehtävän viimeisen toteutuspäivän kellonaika.
	<b>Esimerkki</b> <cbc:EndTime>10:40:00</cbc:EndTime>

## 6.2.13 Tehtävän arvioidun toteutusajan tiedot (Delivery. Estimated Delivery\_Period. Period)

Delivery. Estimated Delivery_Period. Period
Period. Start Date. Date
Period. Start Time. Time
Period. End Date. Date
Period. End Time. Time
Period. Duration. Measure
Period. Description Code. Code
Period. Description. Text

Elementti / aggregaatti	Toistokerrat, tyyppi, kuvaus, esimerkki
<b>Delivery. Estimated Delivery_Period. Period</b>	<b>Toisto</b> 0 .. 1
	<b>Tyyppi</b> Period. Details
	<b>Kuvaus</b> Aggregaattia annetaan tehtävän arvioitu toteutusaika.
	<b>Huomautus</b> Tällä aggregaatilla annetaan päivämäärä- ja aikaväli. Jos arvioitu toteutuspäivä on tietty päivä, annetaan elementtien <i>Period. Start Date. Date</i> ja <i>Period. End Date. Date</i> arvona sama päivämäärä.
	<b>Huomautus</b> Tätä aggregaattia käytetään ainoastaan työn alla -ilmoituksessa.
	<b>Esimerkki</b> <cac:EstimatedDeliveryPeriod>...</cac:EstimatedDeliveryPeriod>
<i>Period. Start Date. Date</i>	<b>Toisto</b> 0 .. 1
	<b>Tyyppi</b> Date. Type
	<b>Kuvaus</b> Elementillä annetaan tehtävän ensimmäinen eli aikaisin arvioitu toteutuspäivä.
	<b>Esimerkki</b> <cbc:StartDate>2009-05-14</cbc:StartDate>
<i>Period. Start Time. Time</i>	<b>Toisto</b> 0 .. 1
	<b>Tyyppi</b> Time. Type
	<b>Kuvaus</b> Elementillä annetaan tehtävän ensimmäisen eli aikaisimman arvioidun toteutusajan kellonaika.
	<b>Esimerkki</b> <cbc:StartTime>09:00:00</cbc:StartTime>
<i>Period. End Date. Date</i>	<b>Toisto</b> 0 .. 1
	<b>Tyyppi</b> Date. Type
	<b>Kuvaus</b> Elementillä annetaan tehtävän viimeinen eli myöhäisin arvioitu toteutuspäivä.
	<b>Esimerkki</b> <cbc:EndDate>2009-05-14</cbc:EndDate>
<i>Period. End Time. Time</i>	<b>Toisto</b> 0 .. 1
	<b>Tyyppi</b> Time. Type
	<b>Kuvaus</b> Elementillä annetaan tehtävän viimeisen eli myöhäisimmän arvioidun toteutusajan kellonaika.

	<b>Esimerkki</b> <cbc:EndTime>11:00:00</cbc:EndTime>
--	--

## 7 Sanomaesimerkki

Tässä kappaleessa on esimerkkejä UBL DespatchAdvice –sanoman käytöstä työn alla / valmis -ilmoitussanomana.

### 7.1 UBL –Työn alla -ilmoitussanomaesimerkki 1

Tällä sanomalla ilmoitetaan, että palveluspyynnön tehtävä on otettu työnalle. Palvelupyynnösanoman yritys on lähettänyt omista tietojärjestelmistään.

```
<?xml version="1.0" encoding="UTF-8"?>
<DespatchAdvice
xmlns:xsi="http://www.w3.org/2001/XMLSchema-instance"
xmlns:qdt="urn:oasis:names:specification:ubl:schema:xsd:QualifiedDatatypes-2"
xmlns:ext="urn:oasis:names:specification:ubl:schema:xsd:CommonExtensionComponents-2"
xmlns:ccts="urn:oasis:names:specification:ubl:schema:xsd:CoreComponentParameters-2"
xmlns:udt="urn:un:unece:uncefact:data:specification:UnqualifiedDataTypesSchemaModule:2"
xmlns:cbc="urn:oasis:names:specification:ubl:schema:xsd:CommonBasicComponents-2"
xmlns:cac="urn:oasis:names:specification:ubl:schema:xsd:CommonAggregateComponents-2"
xmlns="urn:oasis:names:specification:ubl:schema:xsd:DespatchAdvice-2"
xmlns:clm66411="urn:un:unece:uncefact:codelist:specification:66411:2001"
xmlns:clmIANAMIMEMediaType="urn:un:unece:uncefact:codelist:specification:IANAMIMEMediaType:2003"
xmlns:clm54217="urn:un:unece:uncefact:codelist:specification:54217:2001"
xmlns:clm5639="urn:un:unece:uncefact:codelist:specification:5639:1988">
  <cbc:UBLVersionID>2.0</cbc:UBLVersionID>
  <cbc:CustomizationID>RAKLI</cbc:CustomizationID>
  <cbc:ProfileID schemeAgencyID="292">FI1027</cbc:ProfileID>
  <cbc:ID>57234</cbc:ID>
```



```
<cbc:IssueDate>2009-05-14</cbc:IssueDate>
<cbc:IssueTime>08:35:23</cbc:IssueTime>
<cbc:DespatchAdviceTypeCode listID="UN/ECE 1001" listAgencyID="6">287</cbc:DespatchAdviceTypeCode>
<cbc:Note languageID="fi">Työn alla -ilmoitus toimitettu myös isännöitsijälle sopimuksen mukaan.</cbc:Note>
<cac:OrderReference>
  <cbc:ID>123456</cbc:ID>
</cac:OrderReference>
<cac:DespatchSupplierParty>
  <cac:Party>
    <cac:PartyIdentification>
      <cbc:ID schemeID="ISO 6523" schemeAgencyID="5">00371231231211111</cbc:ID>
    </cac:PartyIdentification>
    <cac:PartyName>
      <cbc:Name>Huolto Oy</cbc:Name>
    </cac:PartyName>
    <cac:PostalAddress>
      <cbc:Postbox>PL 99</cbc:Postbox>
      <cbc:StreetName>Kojeistotie 15</cbc:StreetName>
      <cbc:CityName>Kuopio</cbc:CityName>
      <cbc:PostalZone>70460</cbc:PostalZone>
      <cac:Country>
        <cbc:IdentificationCode listID="ISO3166-1" listAgencyID="6">FI</cbc:IdentificationCode>
      </cac:Country>
    </cac:PostalAddress>
    <cac:Contact>
      <cbc:Name>Kalle Kuittaaja</cbc:Name>
      <cbc:Telephone>017 1234 5678</cbc:Telephone>
      <cbc:ElectronicMail>kale.kuittaaja@huolto.fi</cbc:ElectronicMail>
    </cac:Contact>
  </cac:Party>
</cac:DespatchSupplierParty>
```

```
</cac:Party>
</cac:DespatchSupplierParty>
<cac:DeliveryCustomerParty>
  <cac:Party>
    <cac:PartyIdentification>
      <cbc:ID schemeID="ISO 6523" schemeAgencyID="5">00370123456712345</cbc:ID>
    </cac:PartyIdentification>
    <cac:PartyName>
      <cbc:Name>Rakennus Oy</cbc:Name>
    </cac:PartyName>
    <cac:PostalAddress>
      <cbc:Postbox>PL 999</cbc:Postbox>
      <cbc:StreetName>Talotie 13</cbc:StreetName>
      <cbc:CityName>Kuopio</cbc:CityName>
      <cbc:PostalZone>70800</cbc:PostalZone>
      <cac:Country>
        <cbc:IdentificationCode listID="ISO3166-1" listAgencyID="6">FI</cbc:IdentificationCode>
      </cac:Country>
    </cac:PostalAddress>
  </cac:Party>
</cac:DeliveryCustomerParty>
<cac:DespatchLine>
  <cbc:ID>1</cbc:ID>
  <cbc:Note languageID="fi">Työn aloittamisesta on ilmoitettu isännöitsijälle.</cbc:Note>
  <cbc:LineStatusCode listID="UN/ECE 4221" listAgencyID="6">SS</cbc:LineStatusCode>
  <cac:DocumentReference>
    <cbc:ID>4634-AC1</cbc:ID>
    <cbc:DocumentTypeCode listID="UN/ECE 1153" listAgencyID="6">ASK</cbc:DocumentTypeCode>
  </cac:Attachment>
```

```
      <cbc:EmbeddedDocumentBinaryObject>kuvatiedosto binäärisenä suurena oliona</cbc:EmbeddedDocumentBinaryObject>
    </cac:Attachment>
  </cac:DocumentReference>
  <cac:Item>
    <cbc:Description languageID="fi">Valaisimen vaihto</cbc:Description>
    <cac:CommodityClassification>
      <cbc:ItemClassificationCode listID="XXX" listAgencyID="RAKLI">2</cbc:ItemClassificationCode>
    </cac:CommodityClassification>
    <cac:ManufacturerParty>
      <cac:PartyIdentification>
        <cbc:ID schemeID="ISO 6523" schemeAgencyID="5">003709876543121</cbc:ID>
      </cac:PartyIdentification>
      <cac:PartyName>
        <cbc:Name>Tekijät Oy</cbc:Name>
      </cac:PartyName>
    </cac:ManufacturerParty>
  </cac:Item>
  <cac:Shipment>
    <cbc:ID>XXXXXXX</cbc:ID>
    <cac:Consignment>
      <cbc:ID>XXXXXXX</cbc:ID>
    </cac:Consignment>
    <cac:Delivery>
      <cac:EstimatedDeliveryPeriod>
        <cbc:StartDate>2009-05-14</cbc:StartDate>
        <cbc:StartTime>09:00:00</cbc:StartTime>
        <cbc:EndDate>2009-05-14</cbc:EndDate>
        <cbc:EndTime>11:00:00</cbc:EndTime>
      </cac:EstimatedDeliveryPeriod>
```

```
        </cac:Delivery>
    </cac:Shipment>
</cac:DespatchLine>
</DespatchAdvice>
```

## 7.1 UBL –Valmis-ilmoitussanomaesimerkki 1

Tällä sanomalla ilmoitetaan, että palveluspyynnön tehtävä on valmistunut. Palvelupyynnösanomana yritys on lähettänyt omista tietojärjestelmistään.

```
<?xml version="1.0" encoding="UTF-8"?>
<DespatchAdvice
xmlns:xsi="http://www.w3.org/2001/XMLSchema-instance"
xmlns:qdt="urn:oasis:names:specification:ubl:schema:xsd:QualifiedDatatypes-2"
xmlns:ext="urn:oasis:names:specification:ubl:schema:xsd:CommonExtensionComponents-2"
xmlns:ccts="urn:oasis:names:specification:ubl:schema:xsd:CoreComponentParameters-2"
xmlns:udt="urn:un:unece:uncefact:data:specification:UnqualifiedDataTypesSchemaModule:2"
xmlns:cbc="urn:oasis:names:specification:ubl:schema:xsd:CommonBasicComponents-2"
xmlns:cac="urn:oasis:names:specification:ubl:schema:xsd:CommonAggregateComponents-2"
xmlns="urn:oasis:names:specification:ubl:schema:xsd:DespatchAdvice-2"
xmlns:clm66411="urn:un:unece:uncefact:codelist:specification:66411:2001"
xmlns:clmIANAMIMEMediaType="urn:un:unece:uncefact:codelist:specification:IANAMIMEMediaType:2003"
xmlns:clm54217="urn:un:unece:uncefact:codelist:specification:54217:2001"
xmlns:clm5639="urn:un:unece:uncefact:codelist:specification:5639:1988">
    <cbc:UBLVersionID>2.0</cbc:UBLVersionID>
    <cbc:CustomizationID>RAKLI</cbc:CustomizationID>
    <cbc:ProfileID schemeAgencyID="292">FI1027</cbc:ProfileID>
    <cbc:ID>57235</cbc:ID>
```

```
<cbc:IssueDate>2009-05-14</cbc:IssueDate>
<cbc:IssueTime>11:25:20</cbc:IssueTime>
<cbc:DespatchAdviceTypeCode listID="UN/ECE 1001" listAgencyID="6">270</cbc:DespatchAdviceTypeCode>
<cbc:Note languageID="fi">Valmis-ilmoitus toimitettu myös isännöitsijälle sopimuksen mukaan.</cbc:Note>
<cac:OrderReference>
  <cbc:ID>123456</cbc:ID>
</cac:OrderReference>
<cac:DespatchSupplierParty>
  <cac:Party>
    <cac:PartyIdentification>
      <cbc:ID schemeID="ISO 6523" schemeAgencyID="5">00371231231211111</cbc:ID>
    </cac:PartyIdentification>
    <cac:PartyName>
      <cbc:Name>Huolto Oy</cbc:Name>
    </cac:PartyName>
    <cac:PostalAddress>
      <cbc:Postbox>PL 99</cbc:Postbox>
      <cbc:StreetName>Kojeistotie 15</cbc:StreetName>
      <cbc:CityName>Kuopio</cbc:CityName>
      <cbc:PostalZone>70460</cbc:PostalZone>
      <cac:Country>
        <cbc:IdentificationCode listID="ISO3166-1" listAgencyID="6">FI</cbc:IdentificationCode>
      </cac:Country>
    </cac:PostalAddress>
    <cac:Contact>
      <cbc:Name>Kalle Kuittaaja</cbc:Name>
      <cbc:Telephone>017 1234 5678</cbc:Telephone>
      <cbc:ElectronicMail>kale.kuittaaja@huolto.fi</cbc:ElectronicMail>
    </cac:Contact>
  </cac:Party>
</cac:DespatchSupplierParty>
```

```
</cac:Party>
</cac:DespatchSupplierParty>
<cac:DeliveryCustomerParty>
  <cac:Party>
    <cac:PartyIdentification>
      <cbc:ID schemeID="ISO 6523" schemeAgencyID="5">00370123456712345</cbc:ID>
    </cac:PartyIdentification>
    <cac:PartyName>
      <cbc:Name>Rakennus Oy</cbc:Name>
    </cac:PartyName>
    <cac:PostalAddress>
      <cbc:Postbox>PL 999</cbc:Postbox>
      <cbc:StreetName>Talotie 13</cbc:StreetName>
      <cbc:CityName>Kuopio</cbc:CityName>
      <cbc:PostalZone>70800</cbc:PostalZone>
      <cac:Country>
        <cbc:IdentificationCode listID="ISO3166-1" listAgencyID="6">FI</cbc:IdentificationCode>
      </cac:Country>
    </cac:PostalAddress>
  </cac:Party>
</cac:DeliveryCustomerParty>
<cac:DespatchLine>
  <cbc:ID>1</cbc:ID>
  <cbc:Note languageID="fi">Työn valmistumisesta on ilmoitettu isännöitsijälle.</cbc:Note>
  <cbc:LineStatusCode listID="UN/ECE 4221" listAgencyID="6">CC</cbc:LineStatusCode>
  <cac:DocumentReference>
    <cbc:ID>4628-BB8</cbc:ID>
    <cbc:DocumentTypeCode listID="UN/ECE 1153" listAgencyID="6">ASK</cbc:DocumentTypeCode>
  </cac:Attachment>
```

```
        <cbc:EmbeddedDocumentBinaryObject>kuvatiedosto binäärisenä suurena oliona</cbc:EmbeddedDocumentBinaryObject>
    </cac:Attachment>
</cac:DocumentReference>
<cac:Item>
    <cbc:Description languageID="fi">Valaisimen vaihto</cbc:Description>
    <cac:CommodityClassification>
        <cbc:ItemClassificationCode listID="XXX" listAgencyID="RAKLI">2</cbc:ItemClassificationCode>
    </cac:CommodityClassification>
    <cac:ManufacturerParty>
        <cac:PartyIdentification>
            <cbc:ID schemeID="ISO 6523" schemeAgencyID="5">003709876543121</cbc:ID>
        </cac:PartyIdentification>
        <cac:PartyName>
            <cbc:Name>Tekijät Oy</cbc:Name>
        </cac:PartyName>
    </cac:ManufacturerParty>
</cac:Item>
<cac:Shipment>
    <cbc:ID>XXXXXX</cbc:ID>
    <cac:Consignment>
        <cbc:ID>XXXXXX</cbc:ID>
    </cac:Consignment>
    <cac:Delivery>
        <cbc:Quantity unitCode="HUR">2</cbc:Quantity>
        <cbc:ActualDespatchDate>2009-05-14</cbc:ActualDespatchDate>
        <cbc:ActualDespatchTime>10:45:00</cbc:ActualDespatchTime>
        <cac:PromisedDeliveryPeriod>
            <cbc:StartDate>2009-05-14</cbc:StartDate>
            <cbc:StartTime>08:30:00</cbc:StartTime>
```

```
                <cbc:EndDate>2009-05-14</cbc:EndDate>
                <cbc:EndTime>10:40:00</cbc:EndTime>
            </cac:PromisedDeliveryPeriod>
        </cac:Delivery>
    </cac:Shipment>
</cac:DespatchLine>
</DespatchAdvice>
```

## 7.1 UBL –Työn alla -ilmoitussanomaesimerkki 2

Tällä sanomalla ilmoitetaan, että palveluspyynnön tehtävä on otettu työnalle. Palvelupyynnösanoman yksityishenkilö on lähettänyt Internetin välityksellä.

```
<?xml version="1.0" encoding="UTF-8"?>
<DespatchAdvice
xmlns:xsi="http://www.w3.org/2001/XMLSchema-instance"
xmlns:qdt="urn:oasis:names:specification:ubl:schema:xsd:QualifiedDatatypes-2"
xmlns:ext="urn:oasis:names:specification:ubl:schema:xsd:CommonExtensionComponents-2"
xmlns:ccts="urn:oasis:names:specification:ubl:schema:xsd:CoreComponentParameters-2"
xmlns:udt="urn:un:unece:uncefact:data:specification:UnqualifiedDataTypesSchemaModule:2"
xmlns:cbc="urn:oasis:names:specification:ubl:schema:xsd:CommonBasicComponents-2"
xmlns:cac="urn:oasis:names:specification:ubl:schema:xsd:CommonAggregateComponents-2"
xmlns="urn:oasis:names:specification:ubl:schema:xsd:DespatchAdvice-2"
xmlns:clm66411="urn:un:unece:uncefact:codelist:specification:66411:2001"
xmlns:clmIANAMIMEMediaType="urn:un:unece:uncefact:codelist:specification:IANAMIMEMediaType:2003"
xmlns:clm54217="urn:un:unece:uncefact:codelist:specification:54217:2001"
xmlns:clm5639="urn:un:unece:uncefact:codelist:specification:5639:1988">
    <cbc:UBLVersionID>2.0</cbc:UBLVersionID>
```



```
<cbc:CustomizationID>RAKLI</cbc:CustomizationID>
<cbc:ProfileID schemeAgencyID="292">FI1027</cbc:ProfileID>
<cbc:ID>57238</cbc:ID>
<cbc:IssueDate>2009-05-28</cbc:IssueDate>
<cbc:IssueTime>09:15:23</cbc:IssueTime>
<cbc:DespatchAdviceTypeCode listID="UN/ECE 1001" listAgencyID="6">287</cbc:DespatchAdviceTypeCode>
<cbc:Note languageID="fi">Työn alla -ilmoitus toimitettu myös vuokran antajalle.</cbc:Note>
<cac:OrderReference>
  <cbc:ID>223344</cbc:ID>
</cac:OrderReference>
<cac:DespatchSupplierParty>
  <cac:Party>
    <cac:PartyIdentification>
      <cbc:ID schemeID="ISO 6523" schemeAgencyID="5">00370123456712345</cbc:ID>
    </cac:PartyIdentification>
    <cac:PartyName>
      <cbc:Name>Rakennus Oy</cbc:Name>
    </cac:PartyName>
    <cac:PostalAddress>
      <cbc:Postbox>PL 999</cbc:Postbox>
      <cbc:StreetName>Talotie 13</cbc:StreetName>
      <cbc:CityName>Kuopio</cbc:CityName>
      <cbc:PostalZone>70800</cbc:PostalZone>
      <cac:Country>
        <cbc:IdentificationCode listID="ISO3166-1" listAgencyID="6">FI</cbc:IdentificationCode>
      </cac:Country>
    </cac:PostalAddress>
  </cac:Party>
</cac:DespatchSupplierParty>
```

```

<cac:DeliveryCustomerParty>
  <cac:Party>
    <cac:PostalAddress>
      <cbc:StreetName>Kauppakatu 80 B 42</cbc:StreetName>
      <cbc:CityName>Kuopio</cbc:CityName>
      <cbc:PostalZone>70110</cbc:PostalZone>
      <cac:Country>
        <cbc:IdentificationCode listID="ISO3166-1" listAgencyID="6">FI</cbc:IdentificationCode>
      </cac:Country>
    </cac:PostalAddress>
    <cac:Contact>
      <cbc:Name>Milla Malli</cbc:Name>
      <cbc:Telephone>040 111 2222</cbc:Telephone>
      <cbc:ElectronicMail>milla.malli@mallinet.fi</cbc:ElectronicMail>
    </cac:Contact>
  </cac:Party>
</cac:DeliveryCustomerParty>
<cac:DespatchLine>
  <cbc:ID>1</cbc:ID>
  <cbc:Note languageID="fi">Työn aloittamisesta on ilmoitettu vuokranantajalle.</cbc:Note>
  <cbc:LineStatusCode listID="UN/ECE 4221" listAgencyID="6">SS</cbc:LineStatusCode>
  <cac:DocumentReference>
    <cbc:ID>4638-AB3</cbc:ID>
    <cbc:DocumentTypeCode listID="UN/ECE 1153" listAgencyID="6">ASK</cbc:DocumentTypeCode>
    <cac:Attachment>
      <cbc:EmbeddedDocumentBinaryObject>kuvatiedosto binäärisenä suurena oliona</cbc:EmbeddedDocumentBinaryObject>
    </cac:Attachment>
  </cac:DocumentReference>
</cac:Item>

```

```
<cbc:Description languageID="fi">Pesualtaan vaihto</cbc:Description>
<cac:CommodityClassification>
  <cbc:ItemClassificationCode listID="XXX" listAgencyID="RAKLI">3</cbc:ItemClassificationCode>
</cac:CommodityClassification>
<cac:ManufacturerParty>
  <cac:PartyIdentification>
    <cbc:ID schemeID="ISO 6523" schemeAgencyID="5">003709876543121</cbc:ID>
  </cac:PartyIdentification>
  <cac:PartyName>
    <cbc:Name>Tekijät Oy</cbc:Name>
  </cac:PartyName>
</cac:ManufacturerParty>
</cac:Item>
<cac:Shipment>
  <cbc:ID>XXXXXX</cbc:ID>
  <cac:Consignment>
    <cbc:ID>XXXXXX</cbc:ID>
  </cac:Consignment>
  <cac:Delivery>
    <cac:EstimatedDeliveryPeriod>
      <cbc:StartDate>2009-05-28</cbc:StartDate>
      <cbc:StartTime>11:00:00</cbc:StartTime>
      <cbc:EndDate>2009-05-28</cbc:EndDate>
      <cbc:EndTime>13:00:00</cbc:EndTime>
    </cac:EstimatedDeliveryPeriod>
  </cac:Delivery>
</cac:Shipment>
</cac:DespatchLine>
</DespatchAdvice>
```

## 7.1 UBL –Valmis-ilmoitussanomaesimerkki 2

Tällä sanomalla ilmoitetaan, että palveluspyynnön tehtävä on valmistunut. Palvelupyynnösanoman yksityishenkilö on lähettänyt Internetin välityksellä.

```
<?xml version="1.0" encoding="UTF-8"?>
<DespatchAdvice
xmlns:xsi="http://www.w3.org/2001/XMLSchema-instance"
xmlns:qdt="urn:oasis:names:specification:ubl:schema:xsd:QualifiedDatatypes-2"
xmlns:ext="urn:oasis:names:specification:ubl:schema:xsd:CommonExtensionComponents-2"
xmlns:ccts="urn:oasis:names:specification:ubl:schema:xsd:CoreComponentParameters-2"
xmlns:udt="urn:un:unece:uncefact:data:specification:UnqualifiedDataTypesSchemaModule:2"
xmlns:cbc="urn:oasis:names:specification:ubl:schema:xsd:CommonBasicComponents-2"
xmlns:cac="urn:oasis:names:specification:ubl:schema:xsd:CommonAggregateComponents-2"
xmlns="urn:oasis:names:specification:ubl:schema:xsd:DespatchAdvice-2"
xmlns:clm66411="urn:un:unece:uncefact:codelist:specification:66411:2001"
xmlns:clmIANAMIMEMediaType="urn:un:unece:uncefact:codelist:specification:IANAMIMEMediaType:2003"
xmlns:clm54217="urn:un:unece:uncefact:codelist:specification:54217:2001"
xmlns:clm5639="urn:un:unece:uncefact:codelist:specification:5639:1988">
  <cbc:UBLVersionID>2.0</cbc:UBLVersionID>
  <cbc:CustomizationID>RAKLI</cbc:CustomizationID>
  <cbc:ProfileID schemeAgencyID="292">FI1027</cbc:ProfileID>
  <cbc:ID>57245</cbc:ID>
  <cbc:IssueDate>2009-05-28</cbc:IssueDate>
  <cbc:IssueTime>12:47:51</cbc:IssueTime>
  <cbc:DespatchAdviceTypeCode listID="UN/ECE 1001" listAgencyID="6">270</cbc:DespatchAdviceTypeCode>
  <cbc:Note languageID="fi">Valmis-ilmoitus toimitettu myös vuokran antajalle.</cbc:Note>
```

```
<cac:OrderReference>
  <cbc:ID>223344</cbc:ID>
</cac:OrderReference>
<cac:DespatchSupplierParty>
  <cac:Party>
    <cac:PartyIdentification>
      <cbc:ID schemeID="ISO 6523" schemeAgencyID="5">00370123456712345</cbc:ID>
    </cac:PartyIdentification>
    <cac:PartyName>
      <cbc:Name>Rakennus Oy</cbc:Name>
    </cac:PartyName>
    <cac:PostalAddress>
      <cbc:Postbox>PL 999</cbc:Postbox>
      <cbc:StreetName>Talotie 13</cbc:StreetName>
      <cbc:CityName>Kuopio</cbc:CityName>
      <cbc:PostalZone>70800</cbc:PostalZone>
      <cac:Country>
        <cbc:IdentificationCode listID="ISO3166-1" listAgencyID="6">FI</cbc:IdentificationCode>
      </cac:Country>
    </cac:PostalAddress>
  </cac:Party>
</cac:DespatchSupplierParty>
<cac:DeliveryCustomerParty>
  <cac:Party>
    <cac:PostalAddress>
      <cbc:StreetName>Kauppakatu 80 B 42</cbc:StreetName>
      <cbc:CityName>Kuopio</cbc:CityName>
      <cbc:PostalZone>70110</cbc:PostalZone>
      <cac:Country>
```

```
        <cbc:IdentificationCode listID="ISO3166-1" listAgencyID="6">FI</cbc:IdentificationCode>
      </cac:Country>
    </cac:PostalAddress>
    <cac:Contact>
      <cbc:Name>Milla Malli</cbc:Name>
      <cbc:Telephone>040 111 2222</cbc:Telephone>
      <cbc:ElectronicMail>milla.malli@mallinet.fi</cbc:ElectronicMail>
    </cac:Contact>
  </cac:Party>
</cac:DeliveryCustomerParty>
<cac:DespatchLine>
  <cbc:ID>1</cbc:ID>
  <cbc:Note languageID="fi">Työn valmistumisesta on ilmoitettu vuokranantajalle.</cbc:Note>
  <cbc:LineStatusCode listID="UN/ECE 4221" listAgencyID="6">CC</cbc:LineStatusCode>
  <cac:Item>
    <cbc:Description languageID="fi">Pesualtaan vaihto</cbc:Description>
    <cac:CommodityClassification>
      <cbc:ItemClassificationCode listID="XXX" listAgencyID="RAKLI">3</cbc:ItemClassificationCode>
    </cac:CommodityClassification>
    <cac:ManufacturerParty>
      <cac:PartyIdentification>
        <cbc:ID schemeID="ISO 6523" schemeAgencyID="5">003709876543121</cbc:ID>
      </cac:PartyIdentification>
      <cac:PartyName>
        <cbc:Name>Tekijät Oy</cbc:Name>
      </cac:PartyName>
    </cac:ManufacturerParty>
  </cac:Item>
</cac:Shipment>
```

```
<cbc:ID>XXXXXX</cbc:ID>
<cac:Consignment>
  <cbc:ID>XXXXXX</cbc:ID>
</cac:Consignment>
<cac:Delivery>
  <cbc:Quantity unitCode="HUR">1</cbc:Quantity>
  <cbc:ActualDespatchDate>2009-05-28</cbc:ActualDespatchDate>
  <cbc:ActualDespatchTime>12:25:00</cbc:ActualDespatchTime>
  <cac:PromisedDeliveryPeriod>
    <cbc:StartDate>2009-05-28</cbc:StartDate>
    <cbc:StartTime>011:30:00</cbc:StartTime>
    <cbc:EndDate>2009-05-28</cbc:EndDate>
    <cbc:EndTime>12:20:00</cbc:EndTime>
  </cac:PromisedDeliveryPeriod>
</cac:Delivery>
</cac:Shipment>
</cac:DespatchLine>
</DespatchAdvice>
```

## 8 Liite 1: Kappaleessa 6 "Sanoman määrittely" esiintyvien taulukoiden lukuohje

**6.2.1 Palvelupyynnön kohteen tiedot (Order. Order Line)**

Aggregaatin toistojen määrä sanomassa:  
Vaihtoehdot:  
0..1 valinnainen, esiintyy max. 1 kertaa  
1..1 pakollinen, esiintyy kerran  
0..unbounded valinnainen, esiintyy useita kertoja  
1..unbounded pakollinen, esiintyy useita kertoja

Aggregaatin tyyppi, aggregaattilla aina Details

Selvitys aggregaatin käytöstä

Esimerkki aggregaatin käytöstä sanomassa

Elementin toistojen määrä, vaihtoehdot samat kuin aggregaattilla

Elementin tyyppi, useita vaihtoehtoja

Selvitys elementin käytöstä

Elementin käyttöön liittyvä huomautus

Elementin attribuutit, jotka käytössä tässä soveltamisohjeessa

Esimerkki elementti käytöstä sanomassa

Attribuutin toistojen määrä, Vaihtoehdot:  
0..1 valinnainen, esiintyy max. 1 kertaa  
1..1 pakollinen, esiintyy kerran

Selvitys attribuutin käytöstä

Esimerkki attribuutin käytöstä sanomassa

Aggregaatin rakenne:  
Aggregaatissa vihreällä aggregaatin elementit  
Vieressä punaisella ala-aggregaatit

Aggregaatin nimi  
(nimi lihavoituna)

Aggregaatissa esiintyvän elementin nimi

Edellä olevan elementin attribuutti  
(tiedot harmaalla pohjalla)

Aggregaatin ala-aggregaatin nimi  
(nimi lihavoituna)  
(Toisto-, Tyyppi-, Kuvaus- ja Esimerkki-ruutujen selitys sama kuin pääaggregaattilla)

Elementti / aggregaatti	Toistokerrat, tyyppi, kuvaus, esimerkki
<b>Order. Order Line</b>	Toisto 1 .. unbounded Tyyppi Order Line. Details Kuvaus Aggregaattilla annetaan palvelupyynnön kohteen tiedot. Esimerkki <cac:OrderLine>...</cac:OrderLine>
<i>Order Line. Note. Text</i>	Toisto 0 .. 1 Tyyppi Text. Type Kuvaus Elementillä annetaan kohteeseen liittyvää lisätietoa. Huomautus Tällä elementillä annetaan tietoja, joita ei voida antaa minkään muun elementin arvona. Attribuutit languageID Esimerkki <cbc:Note languageID="fi">Asettettavien lamppujen takuutodistukset on toimitettava sovitusti.</cbc:Note>
<b>Language. Identifier</b>	Toisto 0 .. 1 Kuvaus Palvelupyynnön kohteen vapaamuotoisen tekstin kieli ilmaistuna standardin ISO 639 mukaisella kaksikirjaimisella kielikoodilla Esimerkki languageID="fi"
<b>Order Line. Line Item</b>	Toisto 1 .. 1 Tyyppi Line Item. Details Kuvaus Aggregaattilla annetaan kohteen tiedot. Esimerkki <cac:LineItem>...</cac:LineItem>